

Mienie Powiatu Jeleniogórskiego – nieruchomości do zagospodarowania.

1. Nieruchomość położona w Jeleniej Górze przy ul. Podchorążych 11 w granicach działki nr 1/24 o powierzchni 0,4318 ha.

Działka zabudowana jest budynkiem pokoszarowym, trzykondygnacyjnym, z poddaszem użytkowym, w całości podpiwniczonym, dwuklatkowym.

Dane techniczne obiektu:

- powierzchnia zabudowy – 750,60m²,
- powierzchnia użytkowa budynku – 2.393,50m²,
- kubatura – 12.500,00m³.

Wartość nieruchomości ustalona przez rzeczoznawcę majątkowego w operacie szacunkowym wynosi – 2.234.000,00 zł (operat szacunkowy z dnia 30.06.2011 r.)

Zgodnie z miejscowym planem zagospodarowania przestrzennego Miasta Jeleniej Góry uchwalonym Uchwałą Nr 475/XL/2005 Rady Miejskiej Jeleniej Góry z dnia 15 listopada 2005 r. nieruchomość położona jest na obszarze oznaczonym symbolem U2 – tereny zabudowy usługowej – tereny i obiekty służące działalności z zakresu: handlu detalicznego o powierzchni sprzedażowej nie przekraczającej 2000 m², gastronomii, działalności biurowej, administracji i zarządzania, ubezpieczeń i finansów, poczty i telekomunikacji, oświaty i nauki, odnowy biologicznej i ochrony zdrowia, opieki społecznej, kultury, sztuki i rozrywki, sportu i rekreacji, turystyki i hotelarstwa, projektowania i pracy twórczej, drobnych usług rzemieślniczych takich jak usługi fryzjerskie, kosmetyczne, pralnicze oraz drobne usługi naprawcze sprzętu codziennego użytku z wyłączeniem napraw samochodów i motocykli.

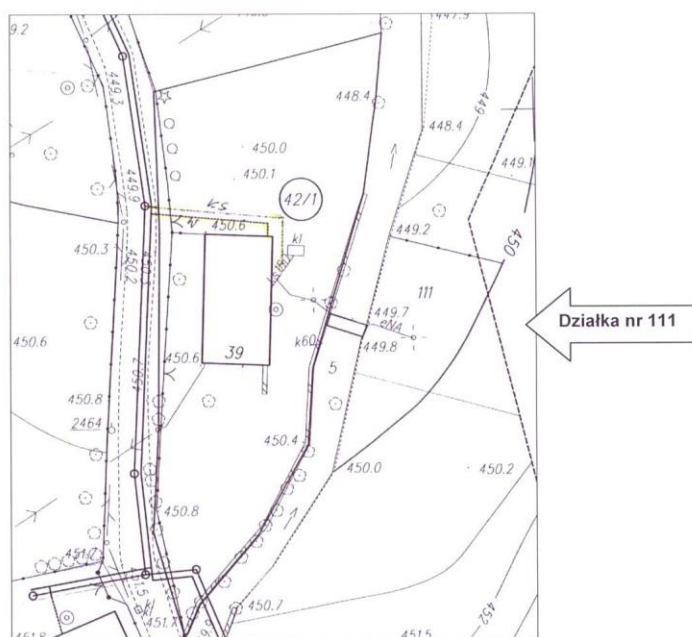




2. Nieruchomość niezabudowana położona w Strużnicy gm. Mysłakowice, oznaczona jako działka nr 111 o pow. 0,16 ha.

Nieruchomość niezabudowana położona w bezpośrednim sąsiedztwie nieruchomości zabudowanej byłym budynkiem Sokolik, stanowiąca teren zielony. Zgodnie ze Studium uwarunkowań i kierunków zagospodarowania przestrzennego gminy Mysłakowice teren nieruchomości położony jest na obszarze oznaczonym symbolem M- teren zabudowy mieszkaniowej z usługami towarzyszącymi, w tym budownictwa socjalnego. Działka nie ma bezpośredniego dostępu do drogi publicznej.

Wartość nieruchomości ustalona przez rzeczoznawcę majątkowego w operacie szacunkowym wynosi – 52.300,00 zł (operat szacunkowy z dnia 23.06.2014 r.)



Fragment mapy sytuacyjno-wysokościowej.



Widok od strony Potoku Karpnickiego

3. Nieruchomość położona w Kowarach przy ul. 1 Maja nr 62 w granicach działki nr 352 o powierzchni 0,1711 ha.

Nieruchomość zlokalizowana jest w śródmiejskiej części miasta u zbiegu ulic 1 Maja i Słonecznej. Działka zabudowana budynkiem po byłej przychodni składająca się z trzech części:

- budynek narożny cztero- kondygnacyjny, podpiwniczony, z nieużytkowym strychem
- budynek oficynowy, dwukondygnacyjny, z nieużytkowym poddaszem mansardowym,
- dobudówka jednokondygnacyjna ze stropodachem płaskim;

Dane techniczne budynku:

- powierzchnia zabudowy – 844 m²
- powierzchnia użytkowa całkowita – 4210 m²
- kubatura – 10230 m³

Budynek garażowy obejmujący 5 małych boksów murowanych i 3 duże boksy murowane oraz wiatę o konstrukcji stalowej, o łącznej powierzchni użytkowej garaży – 176,79 m²; Łączna powierzchnia zabudowy wynosi 1039 m².

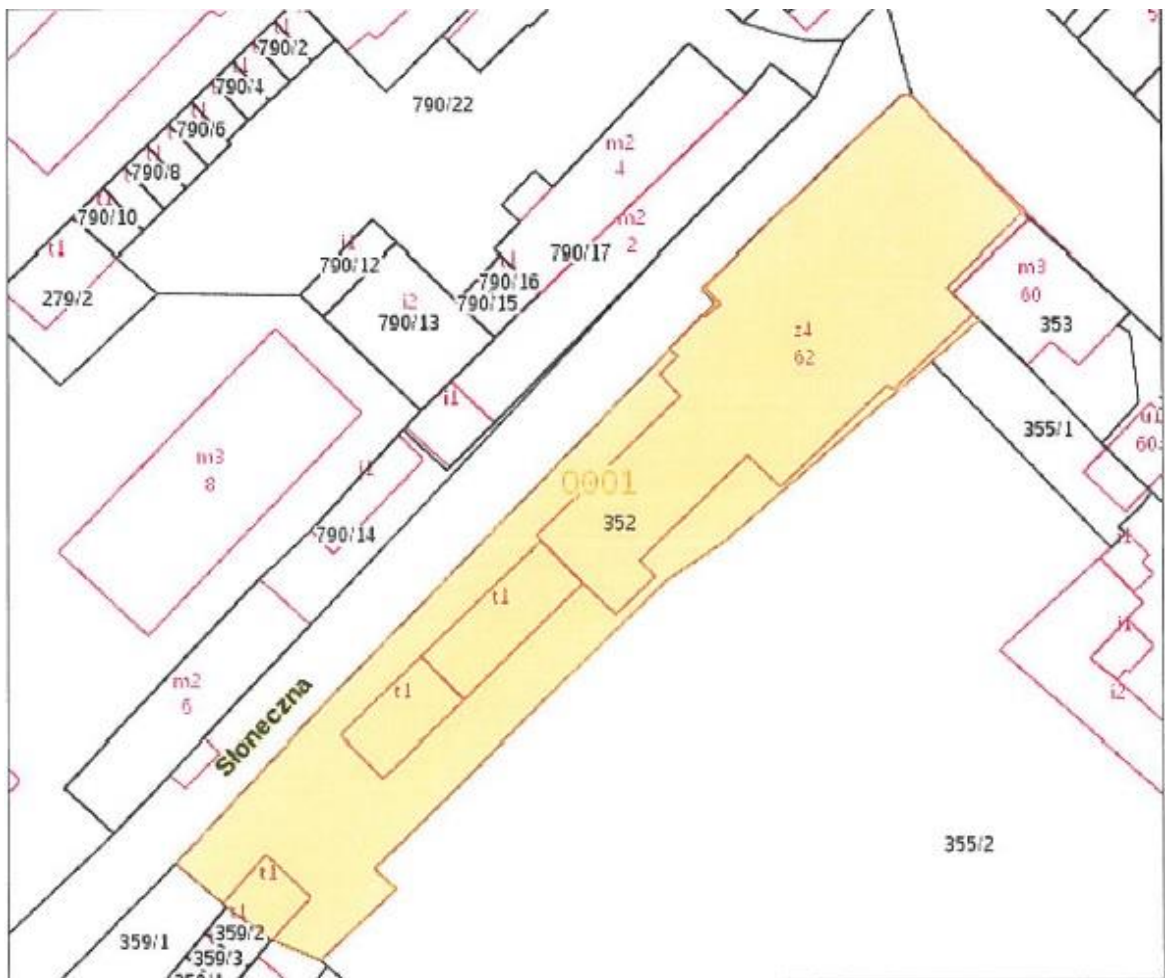
Niezabudowana część działki od strony ul. Słonecznej ma nawierzchnię asfaltową użytkowaną jako parking i dojazd do garaży.

Budynek ujęty jest w spisie konserwatorskim.

W planie zagospodarowania przestrzennego Miasta Kowary uchwalonym Uchwałą Rady Miejskiej Kowary Nr L/279/06 z dnia 26.10.2006 r. dla jednostki urbanistycznej Kowary Centrum część D nieruchomość położona jest na terenie oznaczonym symbolem 3U/MNW – jako przeznaczenie podstawowe – usługi nieuciążliwe, przeznaczenie uzupełniające zabudowa mieszkaniowa jedno- lub wielorodzinna, infrastruktura techniczna.

Wartość nieruchomości ustalona przez rzeczoznawcę majątkowego w operacie szacunkowym wynosi – 1.375.250,00 zł (aktualizacja operatu szacunkowego z dnia 18.12.2017 r.)





4. Nieruchomość gruntowa niezabudowana, położona w Szklarskiej Porębie przy ul. Wiejskiej, w granicach działki nr 67 o pow. 1,1171 ha.

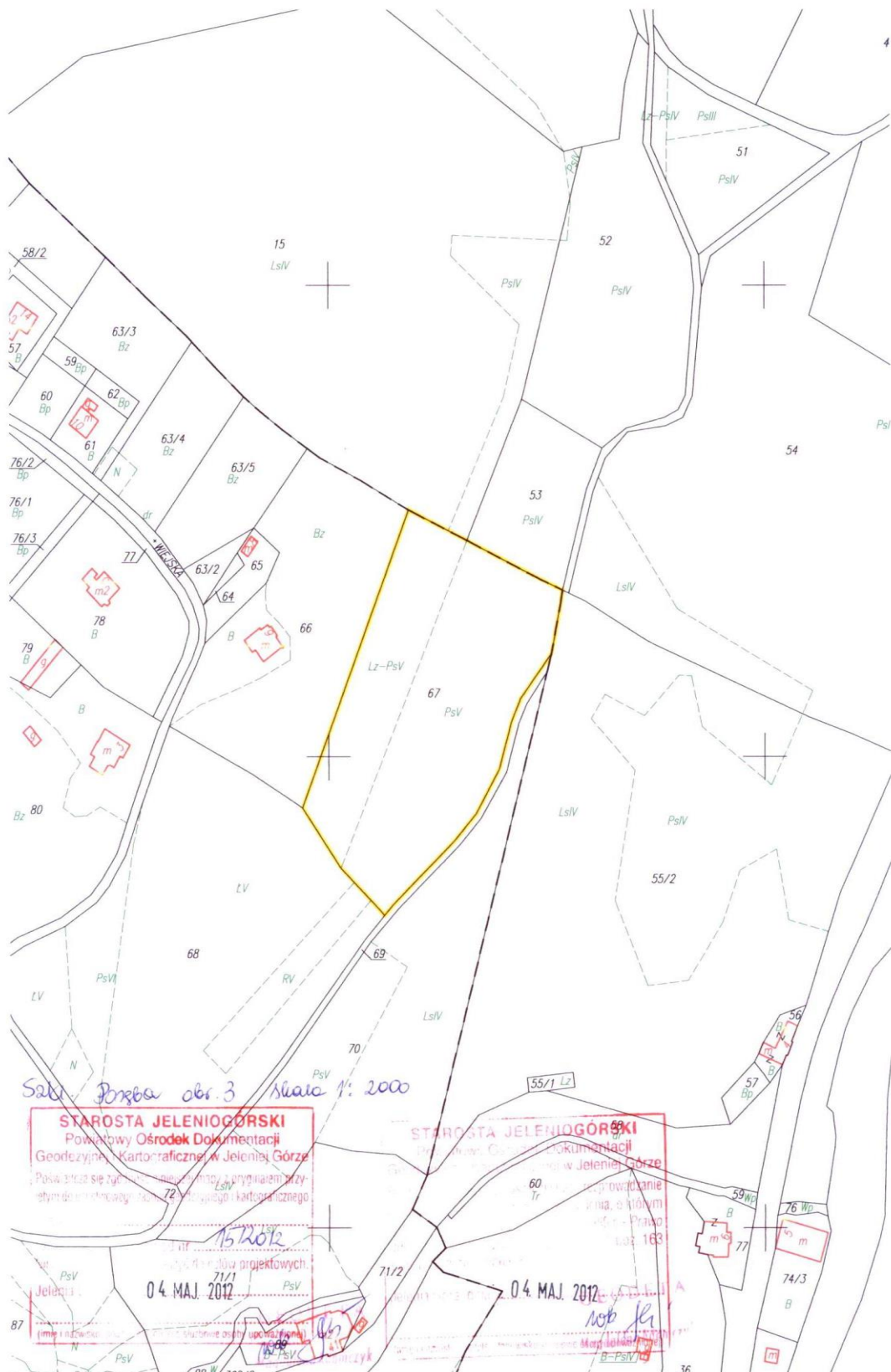
Nieruchomość gruntowa niezabudowana położona w Szklarskiej Porębie przy ul. Wiejskiej, usytuowana w strefie peryferyjnej miasta, przy granicy z gminą Piechowice, w sąsiedztwie działki w zabudowie rozproszonej budynki mieszkalne, mieszkalno-pensjonatowe.

Wartość nieruchomości ustalona przez rzeczoznawcę majątkowego w operacie szacunkowym wynosi – 375.000,00 zł (operat szacunkowy z dnia 13.06.2008 r.)

Zgodnie ze Studium uwarunkowań i kierunków zagospodarowania przestrzennego miasta Szklarska Poręba – teren oznaczony jest symbolem:

- UT – tereny obiektów bazy noclegowej (hotele, motele, domy wypoczynkowe) w zieleni wraz z towarzyszącymi obiektami sportowo-rekreacyjnymi i usługowymi oraz małej architektury, dopuszcza się:
 - lokalizację nowych pensjonatów i innych nieuciążliwych i niekonfliktowych z podstawową funkcją nowych usług, na obszarze do 25% powierzchni jednostki terenowej, pod warunkiem nie pogorszenia walorów krajobrazowych i funkcjonalnych w sąsiedztwie,
 - sieci i urządzeń infrastruktury technicznej oraz obiekty i urządzenia komunikacji np. parkingi.





5. Nieruchomość zabudowana budowlami i urządzeniami o charakterze sportowo-rekreacyjnym, położona w Przesiece gm. Podgórzyn oznaczona jako działka nr 313/12 o pow. 1,37 ha.

Działka zabudowana budowlami i urządzeniami o charakterze sportowo-rekreacyjnym. Kształt działki nieregularny. Działka zagospodarowana jako tereny zielone spacerowe, boiska sportowe, basen odkryty. Na działce występują wypiętrzenia skalne oraz luźne głazy. Działka w części zadrzewiona kilkudziesięcioletnimi drzewami iglastymi oraz drzewami liściastymi, a także kilkunastoletnimi samosiejkami tych drzew. Ukształtowanie terenu zróżnicowane, w części wypłaszczone, w części nachylone w kierunku północnym i zachodnim. Działka nieogrodzona. Nieruchomość położona jest w zasięgu sieci: energetycznej, telefonicznej, wodociągowej, kanalizacji sanitarnej.

Wartość nieruchomości ustalona przez rzeczoznawcę majątkowego w operacie szacunkowym wynosi – 452.500,00 zł (operat szacunkowy z dnia 27.09.2017 r.).

Zgodnie z miejscowym planem zagospodarowania przestrzennego Gminy Podgórzyn uchwalonego przez Radę Gminy w Podgórzynie uchwałą nr XXII/186/2000 z dnia 06.11.2000 r. w/w nieruchomość położona jest na obszarze oznaczonym symbolem:

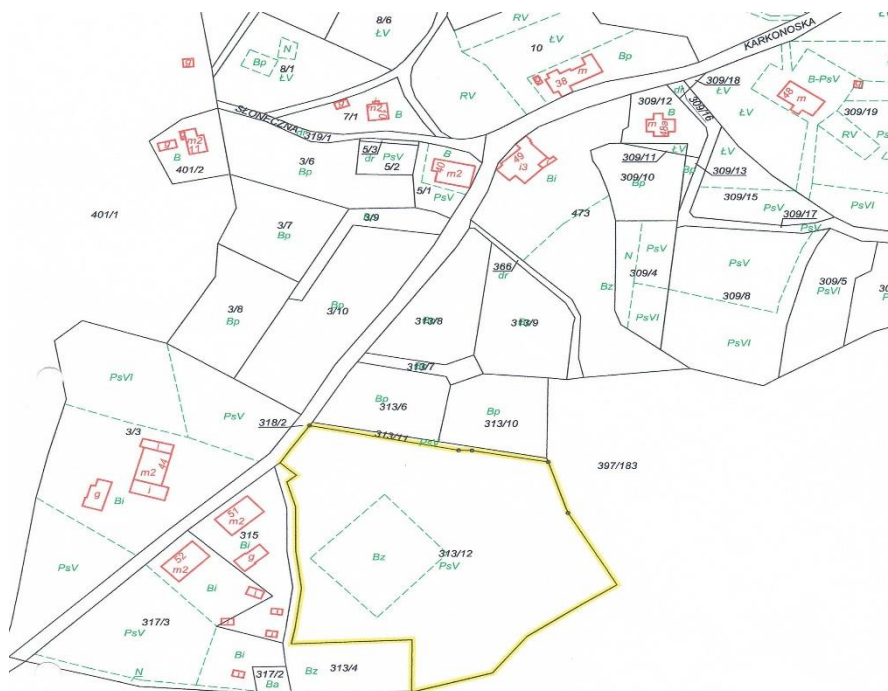
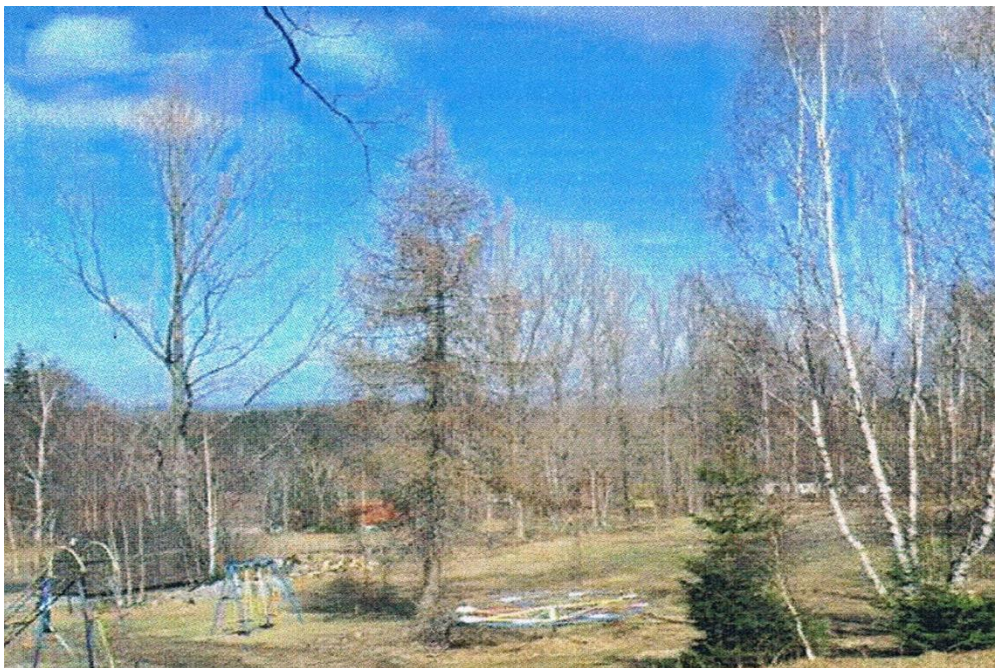
- U – teren usług i jako przeznaczenie podstawowe ustalono nieuciążliwe usługi z zakresu turystyki, kultury, ochrony zdrowia, sportu i oświaty z zielenią towarzyszącą.

Na terenach tych ustala się:

- trwałą adaptację zabudowy istniejącej z dopuszczeniem jej remontów i modernizacji pod warunkiem zachowania obecnej wysokości i nie przekroczenia wskaźnika intensywności zabudowy 0,2
- realizację nowoprojektowanej zabudowy z zachowaniem następujących wymagań:
 - maksymalna intensywność zabudowy – 0,2
 - minimalna powierzchnia terenów zieleni – 40 % powierzchni działki
 - parkingi w min. 1 mp/4 użytkowników (za wyjątkiem schronisk młodzieżowych i pól biwakowych, dla których tego wskaźnika nie określa się)
- maksymalna wysokość zabudowy – 2 kondygnacje nadziemne + poddasze użytkowe. Liczba kondygnacji winna być liczona od strony ciągów komunikacyjnych, do których przylegają projektowane obiekty i nie obowiązywać w odniesieniu do wież widokowych itp. dominat architektonicznych
- dachy strome, symetryczne o kącie nachylenia połąci 40-60⁰
- w wykończeniu obiektów należy wykluczyć stosowanie okładzin ściennych z tworzyw sztucznych
- architektura obiektów w zakresie formy detalu winna nawiązywać do lokalnej tradycji.

Jako przeznaczenie uzupełniające i dopuszczalne ustalono:

- mieszkalnictwo istniejące
- mieszkalnictwo projektowane zajmujące 25 % powierzchni terenu rozpatrywanego w granicach ustalonych liniami rozgraniczającymi,
- zieleń urządzoną i wody otwarte,
- układy komunikacji wewnętrznej oraz obiekty i urządzenia technicznej obsługi obszaru,
- wbudowane nieuciążliwe usługi innych branż wzbogacające funkcję podstawową i nie wymagające zmiany formy przestrzeni obiektu,
- zabudowa mieszkaniowa realizowana w obrębie terenów przeznaczonych symbolem U – winna spełniać wymagania określone w § 8 ust. 2 pkt 2 niniejszej uchwały.

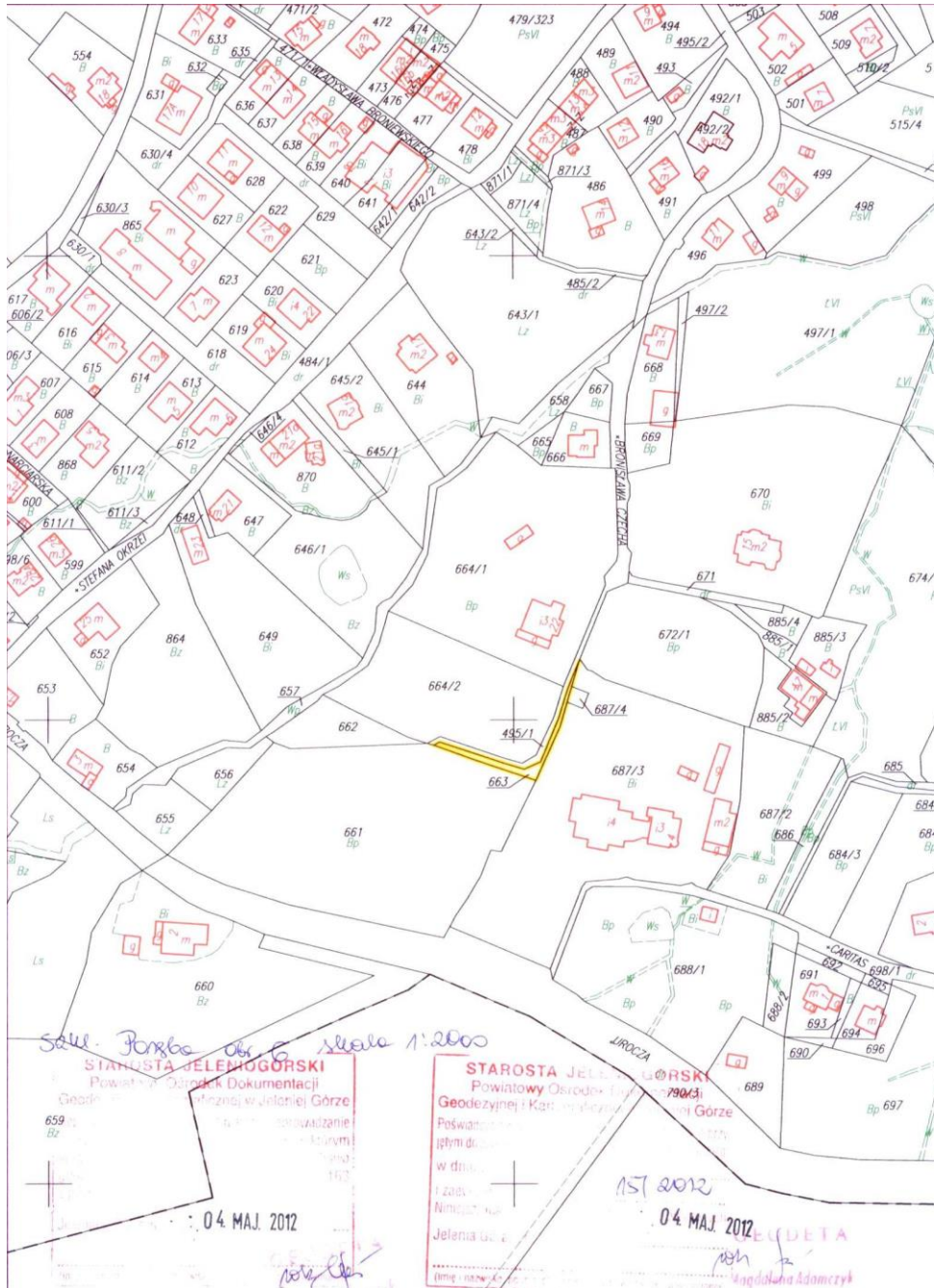


Mielniko płata 1:2000
 STAROSTA JELENIOGORSKI
 Powiatowy Ośrodek Dokumentacji
 Geodezyjnej i Kartograficznej w Jeleniej Górze
 Poświadczam, że niniejsza mapa jest zgodna z oryginałem
 w dniu 09.12.2013
 Jelenia Góra, dnia 09. GRU. 2013
 (imię i nazwisko, podpis, stanowisko, data)

STAROSTA JELENIOGORSKI
 Powiatowy Ośrodek Dokumentacji
 Geodezyjnej i Kartograficznej w Jeleniej Górze
 Reprodukuję, rozpowszechniam i udostępniam
 Jelenia Góra, dnia 09. GRU. 2013
 (imię i nazwisko, podpis, stanowisko, data)

6. Nieruchomość niezabudowana położona w Szklarskiej Porębie obręb 0006 w granicach działki nr 663.

Nieruchomość stanowi drogę dojazdową do nieruchomości położonej w granicach działki nr 664/2. Wartość księgowa nieruchomości wynosi – 300,00 zł



7. Nieruchomość niezabudowana położona w Szklarskiej Porębie ul. Franciszkańska, obręb 0005 w granicach działki nr 551/2.

Nieruchomość stanowi drogę dojazdową do nieruchomości położonej w granicach działki nr 551/4. Wartość księgową nieruchomości wynosi – 733,00 zł.



8. Nieruchomość niezabudowana położona w Szklarskiej Porębie ul. Górnej, obręb 0002 w granicach działki nr 196.

Działka niezabudowana, nieurządzona, nieogrodzona. Działka w części północno-wschodniej oraz wzdłuż granic zadrzewiona i zakrzewiona. Ukształtowanie terenu zróżnicowane, w części wypłaszczenie, w części nachylenie w kierunku południowo-wschodnim. Miejscowo teren podmokły. Nieruchomość posiada bezpośredni dostęp do drogi publicznej, drogą gruntową nieurządzoną, dalej drogą utwardzoną o nawierzchni asfaltowej. Nieruchomość położona jest w zasięgu sieci: elektroenergetycznej, wodociągowej, kanalizacyjnej i gazowej.

W studium uwarunkowań i kierunków zagospodarowania przestrzennego miasta Szklarska Poręba uchwalonego przez Radę Miejską w Szklarskiej Porębie uchwałą nr XXX/344/16 z dnia 24.08.2016r. w/w nieruchomość położona jest na obszarze oznaczonym symbolem: Us – tereny obiektów i urządzeń sportu i rekreacji.



Powiat: jeleniogórski

Obwód ewidencyjny: 0002

2140STG JF-FM1050 PSM

$$= 2 \cdot \ln(2) \cdot 1 = 1.386$$

005642 \$500.00

20 307 9007

2019-2020	2019-2020
2019-2020	2019-2020

STABILITY

James C. Thompson

Mapa Ewidencji Gruntów

Skala 1:1000



9. Nieruchomość niezabudowana położona w Podgórzynie obręb 0004 Milków w granicach działek nr 376/2, nr 376/3, nr 376/5.

Działka nr 376/2 niezabudowana, nieurządzona, nieogrodzona. Kształt działki nieregularny. Teren o dużym stopniu nachylenia w kierunku południowym. Przez działkę przebiega sieć wodociągowa w50.



Działka nr 376/2 niezabudowana. Kształt działki nieregularny, bardzo wydłużony. Działka użytkowana jako droga gruntowa. Teren o dużym stopniu nachylenia w kierunku południowym. Przez działkę przebiega sieć wodociągowa w50 i w65, sieć energetyczna napowietrzna oraz napowietrzna sieć telekomunikacyjna.



Działka nr 376/5 niezabudowana. Kształt działki nieregularny. Działka nieurządzona, w części zadarniona, zachwaszczona, zakrzewiona, porośnięta drzewami liściastymi i iglastymi oraz samosiejkami. W części działka zalesiona o charakterze parkowym ze ścieżkami gruntowymi, wypiętrzeniami skalnymi, luźnymi głazami. Na działce zlokalizowany jest parking samochodowy o nawierzchni betonowej. Przez działkę przebiega sieć wodociągowa w50 i w65, napowietrzna linia elektroenergetyczna średniego napięcia, kabel energetyczny niskiego napięcia. Ukształtowanie terenu zróżnicowane, o różnym stopniu nachylenia, w kierunku południowym i wschodnim.



