

FORMULARZ ZGŁOSZENIA INSTALACJI WYTWARZAJĄCYCH POLA ELEKTROMAGNETYCZNE

I. Wypełnia podmiot prowadzący instalację dokonujący jej zgłoszenia

1. Nazwa i adres organu ochrony środowiska właściwego do przyjęcia zgłoszenia:

Starosta Karkonoski
ul. Kochanowskiego 10
58-500 Jelenia Góra

2. Nazwa instalacji zgodna z nazewnictwem stosowanym przez prowadzącego instalację:

Instalacja radiokomunikacyjna – 69626 (69626N!) SZKLARSKA PORĘBA WARYŃSKIEGO (PJE_SZKLARSPÓ_WARYŃSKIEGO)

3. Określenie nazw jednostek terytorialnych (gmin, powiatów i województw), na których terenie znajduje się instalacja, wraz z podaniem symboli KTS¹⁾ jednostek terytorialnych, na których terenie znajduje się instalacja:

woj. WOJ. DOLNOŚLĄSKIE – 10.03.02.0.00.00.00.0
powiat Powiat jeleniogórski – 10.03.02.1.01.06.00.0
gmina Szklarska Poręba – 10.03.02.1.01.06.04.1

4. Oznaczenie prowadzącego instalację, jego adres zamieszkania lub siedziby:

Orange Polska S.A.
Al. Jerozolimskie 160
02-326 Warszawa

5. Adres zakładu, na którego terenie prowadzona jest eksploatacja instalacji:

SZKLARSKA PORĘBA, ul. LUDWIKA WARYŃSKIEGO DZ.176/2.

6. Rodzaj instalacji, zgodnie z załącznikiem nr 2 do rozporządzenia Ministra Środowiska z dnia 2 lipca 2010 r. w sprawie zgłoszenia instalacji wytwarzających pola elektromagnetyczne (Dz. U. 2019, poz. 1510):

Instalacja radiokomunikacyjna – której równoważna moc promieniowania izotropowo wynosi nie mniej niż 15 W, emitująca pola elektromagnetyczne o częstotliwościach od 30 kHz do 300 GHz.

7. Rodzaj i zakres prowadzonej działalności, w tym wielkość produkcji lub wielkość świadczonych usług:

Instalacja radiokomunikacyjna telefonii komórkowej Orange Polska S.A. - usługi telekomunikacyjne w zakresie łączności bezprzewodowej zgodnie z przyznanymi koncesjami.

8. Czas funkcjonowania instalacji (dni tygodnia i godziny):

Instalacja funkcjonuje oraz jest monitorowana 24 h/dobę przez siedem dni w tygodniu.

9. Wielkość i rodzaj emisji²⁾:

Pole elektromagnetyczne. EIRP poszczególnych anten zostało podane w pkt 12 tj.

Lp.	Równoważna moc promieniowana izotropowo (EIRP) [W]
1.	7204
2.	7204
3.	7204
4.	515

Instalacja radiokomunikacyjna Orange Polska S.A. „69626 (69626N!) SZKLARSKA PORĘBA WARYŃSKIEGO (PJE_SZKLARSPÓ_WARYŃSKIEGO)”

10. Opis stosowanych metod ograniczania emisji:

Urządzenia technologiczne instalacji radiokomunikacyjnej są wyposażone w automatyczną regulację mocy nadajników. Nadajnik pracuje z najniższą możliwą mocą niezbędną do realizacji połączenia. Podana w niniejszym opracowaniu moc emitowana przez instalację jest mocą maksymalną. W rzeczywistości instalacja emituje pole elektromagnetyczne z dużo mniejszą mocą niż jest to zakładane.

11. Informacja, czy stopień ograniczania wielkości emisji jest zgodny z obowiązującymi przepisami:

Stopień ograniczenia wielkości emisji jest zgodny z obowiązującymi przepisami.

12. Szczegółowe dane, odpowiednio do rodzaju instalacji, zgodne z wymaganiami określonymi w załączniku nr 2 do Rozporządzenia:

Lp.	1)	2)	3)	4)	5)	
	Współrzędne geograficzne	Częstotliwość lub zakresy częstotliwości pracy instalacji [MHz]	Wysokość środka elektrycznego anteny [m n.p.t]	Równoważna moc promieniowana izotropowo (EIRP) [W]	Azymut lub zakresy azymutów [°]	Kąt pochylenia lub zakresy kątów pochylenia [°]
1.	15°32'46.2" 50°50'15.6"	800/900/1800/ 2100/2600	23	7204	45	0-0/0-0/ 0-0/3-3/ 3-3
2.	15°32'46.3" 50°50'15.6"	800/900/1800/ 2100/2600	23	7204	145	0-0/0-0/ 0-0/3-3/ 3-3
3.	15°32'46.1" 50°50'15.6"	800/900/1800/ 2100/2600	23	7204	245	0-0/0-0/ 0-0/3-3/ 3-3
4.	15°32'46.2" 50°50'15.6"	38000	21.3	515	9*	nd.

*) tolerancja azymutu od -10° do +10°.

7) Wyniki pomiarów:

Przeprowadzone pomiary pól elektromagnetycznych dla celów ochrony ludności i środowiska wykazały, iż na terenie otaczającym instalację nie występują natężenia pól elektromagnetycznych przekraczające wartości graniczne dostępu dla ludności.

Wyniki pomiarów poziomów pól elektromagnetycznych zostały przedstawione w sprawozdaniu wykonanym przez akredytowane laboratorium firmy NetWorks w dniu 2024-03-21

Nr sprawozdania PEM-11634/2023/OS– załącznik

13. Poznań, dn. 2024-03-27:

Imię i nazwisko osoby reprezentującej prowadzącego instalację:

Magdalena Druszczyk (pełnomocnictwo 176/01/21, z dnia: 2021-01-13)

Podpis:



Signed by /
Podpisano przez:

Magdalena
Druszczyk

Date / Data: 2024-
03-27 19:37

II. Wypełnia organ ochrony środowiska przyjmujący zgłoszenie	
Data zarejestrowania zgłoszenia:	Numer zgłoszenia:

Objaśnienia:

1) System Kodowania Jednostek Terytorialnych i Statystycznych (KTS) wprowadzony Zarządzeniem wewnętrznym nr 22 Prezesa Głównego Urzędu Statystycznego z dnia 24 sierpnia 2017 r. w sprawie wprowadzenia Systemu Kodowania Jednostek Terytorialnych i Statystycznych.

2) W przypadku stacji elektroenergetycznych i napowietrznych linii elektroenergetycznych – napięcie znamionowe, a w przypadku pozostałych instalacji – równoważne moce promieniowane izotropowo (EIRP) poszczególnych anten.

3) Liczba porządkowa zgodna z numeracją punktów w odpowiednich do rodzaju instalacji ustępach załącznika nr 2 do rozporządzenia.



NetWorks Sp. z o.o.
Laboratorium Badań Środowiskowych
ul. Józefa Piłsudskiego 3
00-728 Warszawa
e-mail: Laboratorium@networks.pl



AB 419

S P R A W O Z D A N I E 11634/2023/OS
Z POMIARÓW PÓL ELEKTROMAGNETYCZNYCH
WYKONANYCH DLA POTRZEB OCHRONY ŚRODOWISKA

Badany obiekt: Instalacja radiokomunikacyjna Orange Polska S.A.
Numer i nazwa: 69626 (69626N!) SZKLARSKA PORĘBA WARYŃSKIEGO
(PJE_SZKLARSP0_WARYNSKIEGO)
Adres: SZKLARSKA PORĘBA, LUDWIKA WARYŃSKIEGO DZ.176/2, Powiat jeleniogórski,
WOJ. DOLNOŚLĄSKIE

Data wykonania pomiarów: 2024-03-21

Sprawozdanie z badań bez pisemnej zgody laboratorium nie może być powielane inaczej niż w całości.
Wynik przedstawione w niniejszym sprawozdaniu odnoszą się wyłącznie do badanego obiektu i do warunków i konfiguracji urządzeń w dniu wykonywania pomiarów.

1. Właściciel badanego obiektu:

Orange Polska S.A., Al. Jerozolimskie 160, 02-326 Warszawa

2. Zleceniodawca:

Orange Polska S.A., Al. Jerozolimskie 160, 02-326 Warszawa

3. Przedstawiciel zleceniodawcy:

NetWorks Sp. z o.o.

4. Zakres zlecenia:

Wykonanie badania i opracowanie sprawozdania z pomiarów natężenia pola elektrycznego i pola magnetycznego dla instalacji radiokomunikacyjnej Orange Polska S.A. zlokalizowanej w miejscowości SZKLARSKA PORĘBA, LUDWIKA WARYŃSKIEGO DZ.176/2.

5. Cel zlecenia:

Wykonanie pomiarów pól elektromagnetycznych w otoczeniu instalacji radiokomunikacyjnej 69626 (69626N!) SZKLARSKA PORĘBA WARYŃSKIEGO (PJE_SZKLARSKO_WARYŃSKIEGO) w odniesieniu do wymagań określonych w *Rozporządzeniu Ministra Klimatu z dnia 17 lutego 2020 r. w sprawie sposobów sprawdzania dotrzymania dopuszczalnych poziomów pól elektromagnetycznych w środowisku (Dz.U. 2022 poz. 2630)*.

6. Pomiary zostały wykonane przez:

Podstawek Łukasz
Surzyn Dawid

7. Informacje o źródłach pól elektromagnetycznych

7.1. Sposób identyfikacji badanych źródeł pól elektromagnetycznych

Identyfikacji źródeł i parametrów technicznych dokonano na podstawie analizy dokumentacji dotyczącej zlecenia oraz obserwacji miejsca wykonywania badań.

7.2. Opis miejsca zainstalowania anten i urządzeń technicznych. Opis obiektu badań i jego otoczenia

Instalacja radiokomunikacyjna zlokalizowana jest na terenie ogrodzonym. Anteny zawieszono na wieży kratowej. Urządzenia sterujące oraz zasilające zainstalowano w szafie outdoor u podstawy wieży. Wokół instalacji znajdują się miasto oraz tereny zielone i zabudowa jednorodzinna, lasy.

Instalacja radiokomunikacyjna jest obiektem bezobsługowym. Okresowe stanowiska pracy związane są z prowadzonymi w zależności od potrzeb konserwacjami, przeglądami, strojeniem i naprawami.

Sprawozdanie z badań bez pisemnej zgody laboratorium nie może być powielane inaczej niż w całości.
Wynik przedstawione w niniejszym sprawozdaniu odnoszą się wyłącznie do badanego obiektu i do warunków i konfiguracji urządzeń w dniu wykonywania pomiarów.

7.3. Parametry techniczne źródła pola elektromagnetycznego

Dane przedstawiające maksymalne parametry pracy instalacji przekazane przez zleceniodawcę:

Parametry systemu nadawczo-odbiorczego:

Charakterystyka promieniowania		kierunkowa					
Rzeczywisty czas pracy [h/dobę]		24					
Warunki pracy		znamionowe					
Rodzaj wytwarzanego pola		stacjonarne					
Lp.	Częstotliwość lub zakresy częstotliwości pracy [MHz]	Typ/producent anteny	Ilość anten	Azymut [°]	kąt pochylenia [°]	Wysokość środka elektrycznego anteny [m n.p.t.]	Równoważna moc promieniowana izotropowo (EIRP) [W]
1	800/900/1800/2100/2600	ASI451000v06 Huawei	1	45	0-0**/0-0**/0-0**/3-3**/3-3**	23	7204
2	800/900/1800/2100/2600	ASI451000v06 Huawei	1	145	0-0**/0-0**/0-0**/3-3**/3-3**	23	7204
3	800/900/1800/2100/2600	ASI451000v06 Huawei	1	245	0-0**/0-0**/0-0**/3-3**/3-3**	23	7204

* wskazane wartości kąta pochylenia anten, zgodnie z informacją uzyskaną od zleceniodawcy, są wartościami stałymi

** pomiary wykonano zgodnie z pkt 13., ppkt 2 załącznika do Rozporządzenia Ministra Klimatu z dnia 17 lutego 2020 r. (Dz. U. 2022, poz. 2630).

Parametry radiolinii:

Charakterystyka promieniowania				kierunkowa			
Rzeczywisty czas pracy [h/dobę]				24			
Warunki pracy				znamionowe			
Rodzaj wytwarzanego pola				stacjonarne			
Lp.	Linia radiowa			Antena			
	Typ/Producent	Częstotliwość pracy [GHz]	Równoważna moc promieniowana izotropowo (EIRP) [W]	Typ/producent	Średnica anteny [m]	Azymut [°]	Wysokość zainstalowania n.p.t [m]
1.	RTN XMC-3 38G 28MHz XPIC Huawei	38	515	VHLPX1-38-HW1 Andrew	0.3	9	21.3

7.4 Inne źródła pól elektromagnetycznych

Na podstawie informacji otrzymanych od użytkownika oraz obserwacji otoczenia miejsca wykonywania pomiarów stwierdzono występowanie innych źródeł pola-EM, pracujących w systemie: telefonii komórkowej (800MHz-2600MHz), linii radiowych (5GHz – 90GHz), które istotnie wpływają na wyniki pomiarów.

8. Opis pomiarów

8.1. Metoda badań

Zgodna z rozporządzeniem Ministra Klimatu z dnia 17 lutego 2020 r. w sprawie sposobów sprawdzania dotrzymania dopuszczalnych poziomów pól elektromagnetycznych w środowisku (Dz.U. 2022 poz. 2630), określona w pkt 25 ppkt 1 załącznika do niniejszego rozporządzenia.

Sprawozdanie z badań bez pisemnej zgody laboratorium nie może być powielane inaczej niż w całości.
Wynik przedstawione w niniejszym sprawozdaniu odnoszą się wyłącznie do badanego obiektu i do warunków i konfiguracji urządzeń w dniu wykonywania pomiarów.

8.2. Termin pomiarów i warunki środowiskowe

Podczas wykonywania pomiarów pól elektromagnetycznych nie występowały opady atmosferyczne. Wyniki pomiaru parametrów pogodowych przedstawia poniższa tabela:

Data [rrrr-mm-dd]	Godzina [hh:mm-hh:mm]	Warunki środowiskowe			
		Temperatura [°C]		Wilgotność względna [%]	
2024-03-21	10:50-12:00	Przed pomiarem	Po pomiarach	Przed pomiarem	Po pomiarach
		11.3	12.4	68.5	69.3

Przedstawione wyżej warunki środowiskowe, występujące podczas wykonywania pomiarów pól elektromagnetycznych, są zgodne ze specyfikacją techniczną użytego zestawu pomiarowego.

8.3. Warunki pracy urządzeń nadawczych

Podczas pomiarów w przypadku uzyskania wyniku pomiaru szerokopasmowego wykonanego zastosowaną metodą, dla zakresów częstotliwości od 10 MHz do 300 GHz, powiększonego o rozszerzoną niepewność pomiaru U dla współczynnika rozszerzenia $k = 2$ przekraczającego 70% najniższej dopuszczalnej wartości składowej elektrycznej lub magnetycznej pola dla objętych pomiarami zakresów częstotliwości, uwzględnia się poprawki pomiarowe przekazane przez zleceniodawcę, umożliwiające uwzględnienie maksymalnych parametrów pracy instalacji zgodnie z pkt 7 załącznika do Rozporządzeniem Ministra Klimatu z dnia 17 lutego 2020 r. w sprawie sposobów sprawdzania dotrzymania dopuszczalnych poziomów pól elektromagnetycznych w środowisku (Dz. U. 2022, poz. 2630) zaznaczając, że wymagane jest wykonanie pomiaru z wykorzystaniem miernika selektywnego. W przypadku uzyskania wyniku pomiaru szerokopasmowego wykonanego zastosowaną metodą, dla zakresów częstotliwości od 10 MHz do 300 GHz, powiększonego o rozszerzoną niepewność pomiaru U dla współczynnika rozszerzenia $k = 2$ nieprzekraczającego 70% najniższej dopuszczalnej wartości składowej elektrycznej lub magnetycznej pola dla objętych pomiarami zakresów częstotliwości, nie uwzględnia się poprawek pomiarowych.

8.4. Wyposażenie pomiarowe

Zestaw pomiarowy służący do pomiaru natężenia składowej elektrycznej pola elektromagnetycznego złożony z szerokopasmowego miernika i sondy pomiarowej:

Oznaczenie miernika	Producent	Model	Numer fabryczny	Oznaczenie sondy	Producent	Model	Numer fabryczny
MW-03	Wavecontrol	Miernik pól elektromagnetycznych SMP2	22SN1954	SW-05	Wavecontrol	Sonda WPF60	22WP230194

Mierniki natężenia pola elektromagnetycznego podlegają okresowemu sprawdzeniu zgodnie z procedurą wewnętrzną P-03 i PB-01. Świadectwo wzorcowania zestawu pomiarowego z dnia 25 lipca 2023 o numerze LWIMP/W/287/23 wydane przez Politechnika Wrocławska.
Data ważności świadectwa wzorcowania: 25 lipca 2025 (zgodnie z procedurą wewnętrzną P-03).

Termohigrometr:

Oznaczenie:	TH-23	Producent:	AZ INSTRUMENT CORP	Model:	Termohigrometr AZ8706
-------------	-------	------------	--------------------	--------	-----------------------

Data ważności świadectwa wzorcowania: 12 lipca 2025 (zgodnie z procedurą wewnętrzną P-03).

Dalmierz:

Oznaczenie	Producent	Typ	Numer seryjny	Nr świadectwa wzorcowania	Data świadectwa wzorcowania
D-06	Leica	Dalmierz Leica Disto X310	842350228	1146.2-M11-4180-396/15	8 kwietnia 2015

Data ważności świadectwa wzorcowania: 8 kwietnia 2025 (zgodnie z procedurą wewnętrzną P-03).

Odbiornik GNSS:

Odbiornik GNSS wbudowany w miernik natężenia pola elektromagnetycznego użyty podczas pomiarów	Producent	Model
	UBlox	MAX-M8Q

Odbiorniki podlegają okresowemu sprawdzeniu zgodnie z procedurą wewnętrzną P-03.

Sprawozdanie z badań bez pisemnej zgody laboratorium nie może być powielane inaczej niż w całości.
Wynik przedstawione w niniejszym sprawozdaniu odnoszą się wyłącznie do badanego obiektu i do warunków i konfiguracji urządzeń w dniu wykonywania pomiarów.

9. Wyniki pomiarów

Pole elektryczne

Nr pionu	Opis umiejscowienia pionu (punktu) pomiarowego	Wysokość pomiaru [m]	Zmierzona wartość natężenia pola elektrycznego E [V/m] ^{1,5}	Wartość natężenia pola elektrycznego powiększona o niepewność pomiaru ⁴ E [V/m]	Wskaźnikowa wartość poziomu emisji pól elektromagnetycznych WMe ³	Współrzędne geograficzne pionu (punktu) pomiarowego ⁶
1	GKP w odległości 15m od anteny sektorowej az. 145°	2.0	1.5	2.3	0.08	50°50'15.0" 15°32'46.7"
2	GKP w odległości 49m od anteny sektorowej az. 145°	0.3-2.0	<1.0*	1.5	0.05	50°50'14.3" 15°32'47.8"
3	GKP w odległości 65m od anteny sektorowej az. 145°	0.3-2.0	<1.0*	1.5	0.05	50°50'13.9" 15°32'48.1"
4	GKP w odległości 18m od anteny sektorowej az. 45°	0.3-2.0	<1.0*	1.5	0.05	50°50'16.1" 15°32'47.0"
5	GKP w odległości 35m od anteny sektorowej az. 45°	0.3-2.0	<1.0*	1.5	0.05	50°50'16.4" 15°32'47.4"
6	GKP w odległości 59m od anteny sektorowej az. 45°	0.3-2.0	<1.0*	1.5	0.05	50°50'16.8" 15°32'48.5"
7	GKP w odległości 6m od anteny sektorowej az. 245°	2.0	1.5	2.3	0.08	50°50'15.4" 15°32'46.0"
8	GKP w odległości 49m od anteny sektorowej az. 245°	2.0	1.6	2.4	0.09	50°50'15.0" 15°32'43.8"
9	GKP w odległości 68m od anteny sektorowej az. 245°	2.0	1.5	2.3	0.08	50°50'14.6" 15°32'43.1"
10	GKP w odległości 17m od anteny radioliniowej az. 9°	0.3-2.0	<1.0*	1.5	0.05	50°50'16.1" 15°32'46.3"
11	GKP w odległości 48m od anteny radioliniowej az. 9°	0.3-2.0	<1.0*	1.5	0.05	50°50'17.2" 15°32'46.7"
12	DPP - w płaszczyźnie otworu okiennego budynku mieszkalnego, na parterze, ul. Waryńskiego 22a	2.0	1.7	2.6	0.09	50°50'15.4" 15°32'45.6"
13	DPP - w płaszczyźnie otworu okiennego budynku mieszkalnego, na parterze, ul. Waryńskiego 22a	2.0	2.5	3.8	0.14	50°50'15.0" 15°32'44.9"
14	DPP - w płaszczyźnie otworu okiennego budynku mieszkalnego, na parterze, ul. Waryńskiego 22a	2.0	1.9	2.9	0.1	50°50'15.0" 15°32'44.5"
15	DPP - w płaszczyźnie otworu okiennego Warsztat Stolarski-magazyn, na parterze, ul. Waryńskiego 24a	0.3-2.0	<1.0*	1.5	0.05	50°50'15.0" 15°32'48.1"
16	PKP na az. 82° w odległości 35m od anteny sektorowej az. 45°	0.3-2.0	<1.0*	1.5	0.05	50°50'15.7" 15°32'48.1"
17	PKP na az. 326° w odległości 33m od anteny radioliniowej az. 9°	0.3-2.0	<1.0*	1.5	0.05	50°50'16.4" 15°32'45.2"

Sprawozdanie z badań bez pisemnej zgody laboratorium nie może być powielane inaczej niż w całości.
Wynik przedstawione w niniejszym sprawozdaniu odnoszą się wyłącznie do badanego obiektu i do warunków i konfiguracji urządzeń w dniu wykonywania pomiarów.

18	PKP na az. 214° w odległości 32m od anteny sektorowej az. 145°	2.0	1.5	2.3	0.08	50°50'14.6" 15°32'45.2"
19	PKP na az. 157° w odległości 24m od anteny sektorowej az. 145°, narożnik garażu	2.0	1.5	2.3	0.08	50°50'15.0" 15°32'46.7"
-	GKP w odległości 274m od anteny sektorowej az. 245°	0.3-2.0	<1.0*	1.5	0.05	50°50'11.8" 15°32'33.4"
-	GKP w odległości 278m od anteny sektorowej az. 145°	0.3-2.0	<1.0*	1.5	0.05	50°50'8.2" 15°32'54.2"
-	GKP w odległości 279m od anteny sektorowej az. 45°	0.3-2.0	<1.0*	1.5	0.05	50°50'21.8" 15°32'56.4"

Pole magnetyczne (wyznaczone na podstawie pomiaru wartości natężenia pola elektrycznego)

Nr pionu	Opis umiejscowienia pionu (punktu) pomiarowego	Wysokość pomiaru [m]	Wartość natężenia pola magnetycznego H [A/m] ¹	Wartość natężenia pola magnetycznego powiększona o niepewność pomiaru ⁴ H [A/m]	Wskaźnikowa wartość poziomu emisji pól elektromagnetycznych WM _H ³	Współrzędne geograficzne pionu (punktu) pomiarowego ²
1	GKP w odległości 15m od anteny sektorowej az. 145°	2.0	0.004	0.006	0.08	50°50'15.0" 15°32'46.7"
2	GKP w odległości 49m od anteny sektorowej az. 145°	0.3-2.0	<0.003*	0.004	0.06	50°50'14.3" 15°32'47.8"
3	GKP w odległości 65m od anteny sektorowej az. 145°	0.3-2.0	<0.003*	0.004	0.06	50°50'13.9" 15°32'48.1"
4	GKP w odległości 18m od anteny sektorowej az. 45°	0.3-2.0	<0.003*	0.004	0.06	50°50'16.1" 15°32'47.0"
5	GKP w odległości 35m od anteny sektorowej az. 45°	0.3-2.0	<0.003*	0.004	0.06	50°50'16.4" 15°32'47.4"
6	GKP w odległości 59m od anteny sektorowej az. 45°	0.3-2.0	<0.003*	0.004	0.06	50°50'16.8" 15°32'48.5"
7	GKP w odległości 6m od anteny sektorowej az. 245°	2.0	0.004	0.006	0.08	50°50'15.4" 15°32'46.0"
8	GKP w odległości 49m od anteny sektorowej az. 245°	2.0	0.004	0.006	0.09	50°50'15.0" 15°32'43.8"
9	GKP w odległości 68m od anteny sektorowej az. 245°	2.0	0.004	0.006	0.08	50°50'14.6" 15°32'43.1"
10	GKP w odległości 17m od anteny radiolinowej az. 9°	0.3-2.0	<0.003*	0.004	0.06	50°50'16.1" 15°32'46.3"
11	GKP w odległości 48m od anteny radiolinowej az. 9°	0.3-2.0	<0.003*	0.004	0.06	50°50'17.2" 15°32'46.7"
12	DPP - w płaszczyźnie otworu okiennego budynku mieszkalnego, na parterze, ul. Waryńskiego 22a	2.0	0.005	0.007	0.09	50°50'15.4" 15°32'45.6"
13	DPP - w płaszczyźnie otworu okiennego budynku mieszkalnego, na parterze, ul. Waryńskiego 22a	2.0	0.007	0.01	0.14	50°50'15.0" 15°32'44.9"
14	DPP - w płaszczyźnie otworu okiennego budynku	2.0	0.005	0.008	0.11	50°50'15.0" 15°32'44.5"

Sprawozdanie z badań bez pisemnej zgody laboratorium nie może być powielane inaczej niż w całości.
Wynik przedstawione w niniejszym sprawozdaniu odnoszą się wyłącznie do badanego obiektu i do warunków i konfiguracji urządzeń w dniu wykonywania pomiarów.

	mieszkalnego, na parterze, ul. Waryńskiego 22a					
15	DPP - w płaszczyźnie otworu okiennego Warsztat Stolarski-magazyn, na parterze, ul. Waryńskiego 24a	0.3-2.0	<0.003*	0.004	0.06	50°50'15.0" 15°32'48.1"
16	PKP na az. 82° w odległości 35m od anteny sektorowej az. 45°	0.3-2.0	<0.003*	0.004	0.06	50°50'15.7" 15°32'48.1"
17	PKP na az. 326° w odległości 33m od anteny radiolinowej az. 9°	0.3-2.0	<0.003*	0.004	0.06	50°50'16.4" 15°32'45.2"
18	PKP na az. 214° w odległości 32m od anteny sektorowej az. 145°	2.0	0.004	0.006	0.08	50°50'14.6" 15°32'45.2"
19	PKP na az. 157° w odległości 24m od anteny sektorowej az. 145°, narożnik garażu	2.0	0.004	0.006	0.08	50°50'15.0" 15°32'46.7"
-	GKP w odległości 274m od anteny sektorowej az. 245°	0.3-2.0	<0.003*	0.004	0.06	50°50'11.8" 15°32'33.4"
-	GKP w odległości 278m od anteny sektorowej az. 145°	0.3-2.0	<0.003*	0.004	0.06	50°50'8.2" 15°32'54.2"
-	GKP w odległości 279m od anteny sektorowej az. 45°	0.3-2.0	<0.003*	0.004	0.06	50°50'21.8" 15°32'56.4"

GKP – Główny Kierunek Pomiarowy

DPP – Dodatkowy Pion Pomiarowy

PKP – Pomocniczy Kierunek Pomiarowy

¹ wyniki oznaczone * są wynikami poniżej czułości zestawu pomiarowego i są wynikami spoza zakresu akredytacji. Do obliczenia wyniku skorygowanego przyjęto wartość skorelowaną z rzeczywistym wynikiem pomiaru - dolną granicę akredytowanego zakresu pomiarowego metody

² współrzędne geograficzne pozyskane metodą pomiaru bezpośredniego

³ do wyznaczenia wartości wskaźnikowej WM_E i WM_H przyjęto na podstawie uzgodnień z klientem oraz rozpoznania źródeł, jako wartości dopuszczalne pola elektrycznego i magnetycznego odpowiednio 28 V/m i 0,073 A/m.

⁴ do wyznaczenia niepewności dla wyników poniżej czułości zestawu pomiarowego, przyjęto niepewność dla minimalnej wartości z zakresu pomiarowego.

⁵ maksymalna wartość chwilowa

Niepewność oszacowano zgodnie z dokumentem P-03 „Procedura nadzoru nad wyposażeniem” w postaci niepewności rozszerzonej wynikającej z niepewności standardowej pomnożonej przez współczynnik rozszerzenia $k=2$.

Całkowita szacowana niepewność rozszerzona składowej E wynosi odpowiednio: 52.3% dla częstotliwości do 40 GHz

Umieszczenie pionów (punktów) pomiarowych przedstawiono w załączniku nr 2 do niniejszego sprawozdania.

10. Omówienie wyników pomiarów

W związku z tym, że żadna z wartości zmierzonych, udokumentowanych w tabelach w pkt. 9, uzyskanych w skutek zastosowania pomiaru szerokopasmowego, powiększonego o rozszerzoną niepewność pomiaru U dla współczynnika rozszerzenia $k = 2$ nie przekroczyła 70% najniższej dopuszczalnej wartości składowej elektrycznej lub magnetycznej pola dla objętych pomiarami zakresów częstotliwości, nie uwzględnia się poprawek pomiarowych.

W wyniku zastosowania sposobu sprawdzenia dotrzymania dopuszczalnych poziomów pól elektromagnetycznych w środowisku, zgodnie pkt 25 ppkt 1 Rozporządzenia Ministra Klimatu z dnia 17 lutego 2020 r. (Dz. U. 2022, poz. 2630), w związku z tym, że żadna z wartości wskaźnikowych, udokumentowanych w tabelach w pkt. 9 nie przekracza wartości 1, stwierdza się, że w miejscach, w których wykonano pomiary w otoczeniu instalacji radiokomunikacyjnej 69626 (69626N!) SZKLARSKA PORĘBA WARYŃSKIEGO (PJE_SZKLARSP0_WARYNSKIEGO), dopuszczalne poziomy pól elektromagnetycznych w środowisku należy uznać za dotrzymane.

Sprawozdanie z badań bez pisemnej zgody laboratorium nie może być powielane inaczej niż w całości.

Wynik przedstawione w niniejszym sprawozdaniu odnoszą się wyłącznie do badanego obiektu i do warunków i konfiguracji urządzeń w dniu wykonywania pomiarów.

11. Podstawa prawna

- 1) Ustawa z dnia 27 kwietnia 2001 r. Prawo ochrony środowiska (Dz.U. 2022 poz. 2556)
- 2) Rozporządzenie Ministra Zdrowia z dnia 17 grudnia 2019 r. w sprawie dopuszczalnych poziomów pól elektromagnetycznych w środowisku (Dz. U. 2019, poz. 2448)
- 3) Rozporządzenie Ministra Klimatu z dnia 17 lutego 2020 r. w sprawie sposobów sprawdzania dotrzymywania dopuszczalnych poziomów pól elektromagnetycznych w środowisku (Dz. U. 2022, poz. 2630),
- 4) Akredytacja nr AB 419 wydana przez Polskie Centrum Akredytacji (wydanie 22, z dnia 9 stycznia 2024 r.)

12. Spis załączników

- Załącznik 1. Lokalizacja obiektu badań
Załącznik 2. Usytuowanie pionów (punktów) pomiarowych
Załącznik 3. Dokumentacja fotograficzna obiektu badań

13. Data wydania i autoryzowania sprawozdania

Obliczenia i sprawozdanie wykonał :



Signed by /
Podpisano przez:

Magdalena
Niewiadomska

Date / Data:
2024-03-23 12:40

Sprawozdanie autoryzował:

Tomasz
Zborowski

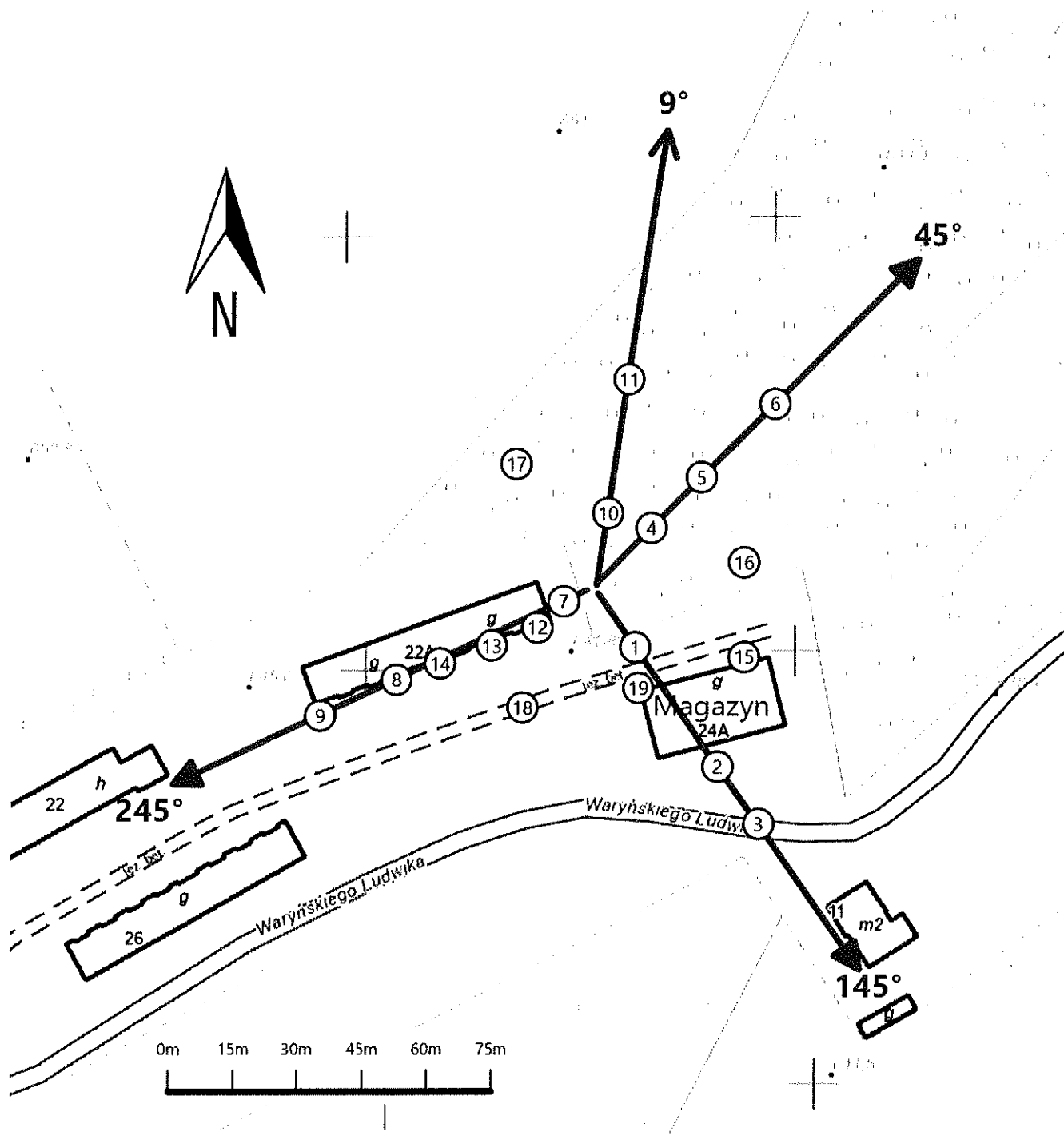
Elektronicznie
podpisany przez
Tomasz Zborowski
Data: 2024.03.25
13:45:31 +01'00'


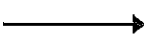
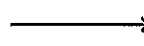
Koniec sprawozdania

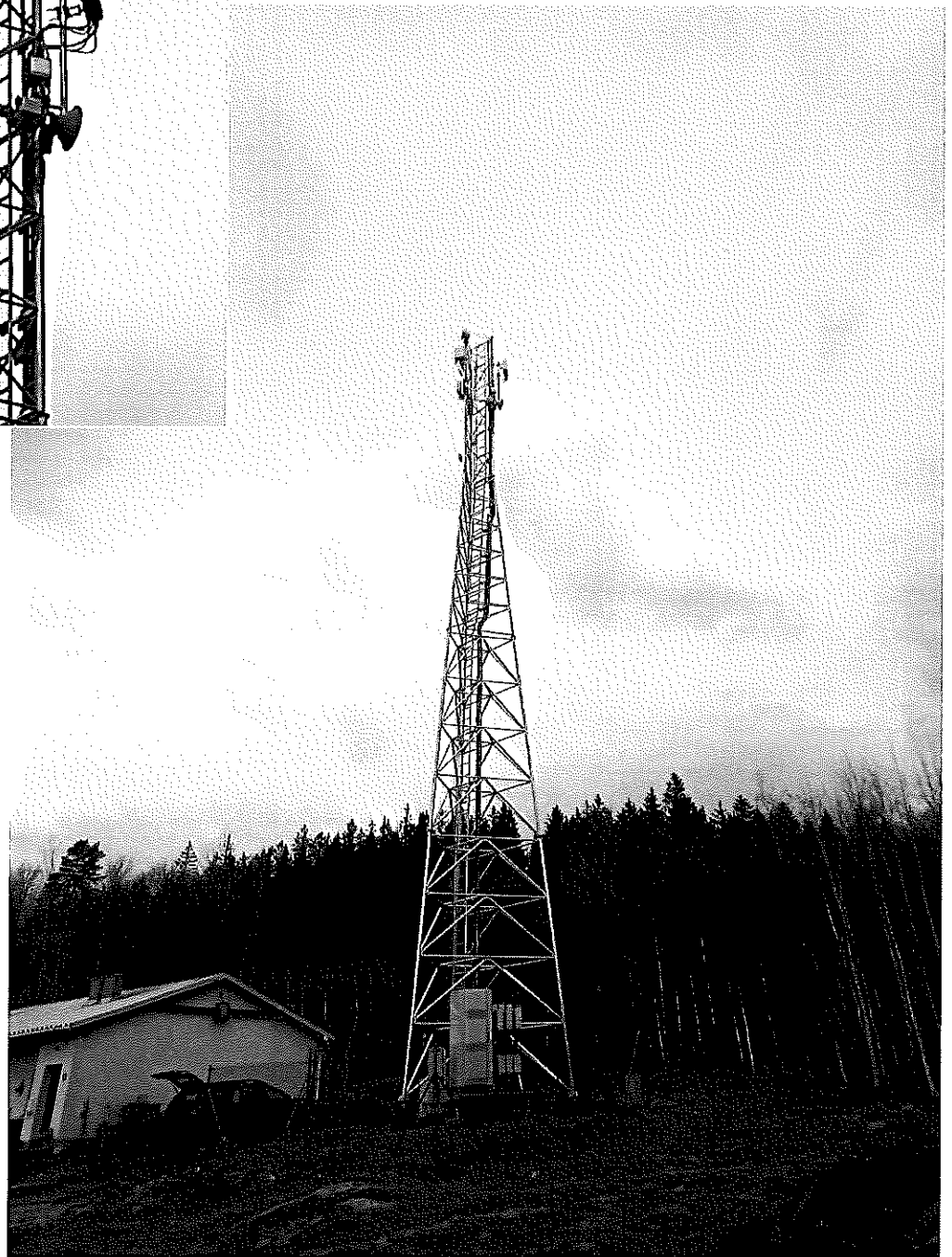
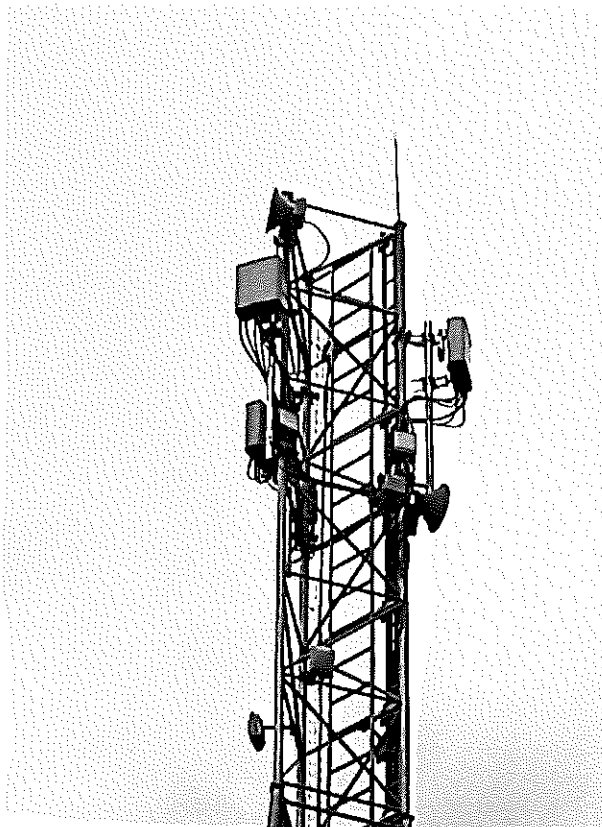
Sprawozdanie z badań bez pisemnej zgody laboratorium nie może być powielane inaczej niż w całości.
Wynik przedstawione w niniejszym sprawozdaniu odnoszą się wyłącznie do badanego obiektu i do warunków i konfiguracji urządzeń w dniu wykonywania pomiarów.



Załącznik nr 1	Instalacja radiokomunikacyjna Orange Polska S.A. 69626 (69626NI) SZKLARSKA PORĘBA WARYŃSKIEGO (PJE_SZKLARSP0_WARYNSKIEGO) Lokalizacja instalacji
----------------	--



Załącznik nr 2	Instalacja radiokomunikacyjna Orange Polska S.A. PJE_SZKLARSPÓ_WARYNSKIEGO (69626NI) Usytuowanie pionów pomiarowych w otoczeniu instalacji radiokomunikacyjnej
	Legenda: <div style="display: flex; justify-content: space-around; align-items: center; margin-top: 10px;"> <div style="text-align: center;">  Pion pomiarowy </div> <div style="text-align: center;">  Kierunek oddziaływania anten sektorowych </div> <div style="text-align: center;">  Kierunek oddziaływania anten radioliniowych </div> </div>



Załącznik nr 3	<p>Instalacja radiokomunikacyjna Orange Polska S.A. 69626 (69626N!) SZKLARSKA PORĘBA WARYŃSKIEGO (PJE_SZKLARSP_WARYNSKIEGO)</p> <p>Dokumentacja fotograficzna</p>
----------------	---

