

**AKTUALIZACJA DANYCH INSTALACJI PO WPROWADZENIU ZMIANY NIEISTOTNEJ****I. Wypełnia podmiot prowadzący instalację dokonujący jej zgłoszenia**

1. Nazwa i adres organu ochrony środowiska właściwego do przyjęcia zgłoszenia  
*Starosta Karkonoski*

*Wydział Ochrony Środowiska i Rolnictwa  
58-500 Jelenia Góra  
ul. Podchorążych 15*

2. Nazwa instalacji zgodna z nazewnictwem stosowanym przez prowadzącego instalację  
*JEL3121 (zgłoszenie nr 7)*

3. Określenie nazw jednostek terytorialnych (gmin, powiatów i województw), na których terenie znajduje się instalacja, wraz z podaniem symboli NTS jednostek terytorialnych, na których terenie znajduje się instalacja.  
*woj. DOLNOŚLĄSKIE 2.5.02 (TERYT: 02) (KTS: 1003020000000), pow. karkonoski 4.5.02.01.06 (TERYT: 0206) (KTS: 10030210106000), gm. Mysłakowice 5.5.02.01.06.07.2 (TERYT: 0206072) (KTS: 10030210106072)*

4. Oznaczenie prowadzącego instalację, jego adres zamieszkania lub siedziby  
*P4 Sp. z o.o., ul Wynałazek 1, 02-677 Warszawa*

5. Adres zakładu, na którego terenie prowadzona jest eksploatacja instalacji  
*dz. nr 89/63, obr. 0003, 58-500 Dąbrowica, gm. Mysłakowice, pow. karkonoski*

6. Rodzaj instalacji zgodnie z załącznikiem nr 2 rozporządzenia Ministra Środowiska z dnia 2 lipca 2010r. w sprawie zgłoszenia instalacji wytwarzających pola elektromagnetyczne (Dz. U. nr 130, poz. 879).  
*Instalacja radiokomunikacyjna, której moc promieniowana izotropowo wynosi nie mniej niż 15W, emitująca pola elektromagnetyczne o częstotliwościach od 30 kHz do 300 GHz.*

7. Rodzaj i zakres prowadzonej działalności, w tym wielkość produkcji lub wielkość świadczonych usług.  
*Usługi telekomunikacyjne bez prowadzenia produkcji. Wielkość świadczonych usług: usługi telekomunikacyjne dla ilości do 2000 użytkowników jednocześnie.*

8. Czas funkcjonowania instalacji (dni tygodnia i godziny)  
*Wszystkie dni tygodnia, 24 godziny na dobę.*

9. Emisja pola elektromagnetycznego o równoważnych mocach promieniowanych izotropowo (EIRP) poszczególnych anten:

*Antena Sektorowa 11\_GHLNTV: 35271W  
Antena Sektorowa 21\_GHLNTV: 35271W  
Antena Sektorowa 31\_GHLNTV: 35271W  
Radiolinia RL1: 9550W*

10. Opis stosowanych metod ograniczenia emisji  
*Instalacja ogranicza wielkość emisji w sposób automatyczny do wartości nie większych niż niezbędne do zapewnienia obsługi użytkowników sieci. Metoda zgodna z zasadą działania systemu telefonii komórkowej określona odpowiednimi normami.*

11. Informacja czy stopień ograniczenia wielkości emisji jest zgodny z obowiązującymi przepisami  
*Konstrukcja stacji ogranicza wielkość emisji, tak że obowiązujące przepisy i normy dotyczące pól elektromagnetycznych są zachowane.*

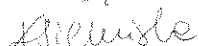
12. Szczegółowe dane odpowiednio do rodzaju instalacji zgodnie z wymaganiami określonymi w załączniku 2 do rozporządzenia, które utraciło moc dnia 1 stycznia 2021 roku.

LP 1. Współrzędne geograficzne anten instalacji:  
*Antena Sektorowa 11\_GHLNTV: (15°48'01.0"E,50°53'19.0"N)  
Antena Sektorowa 21\_GHLNTV: (15°48'01.0"E,50°53'19.0"N)  
Antena Sektorowa 31\_GHLNTV: (15°48'01.0"E,50°53'19.0"N)  
Radiolinia RL1: (15°48'01.0"E,50°53'19.0"N)*

LP 2. Częstotliwość pracy instalacji:  
*800MHz,900MHz,1800MHz,2100MHz,2600MHz,80GHz*

LP 3. Wysokość środków elektrycznych anten nad poziomem terenu:  
*Antena Sektorowa 11\_GHLNTV: 40,10m  
Antena Sektorowa 21\_GHLNTV: 40,10m  
Antena Sektorowa 31\_GHLNTV: 40,10m  
Radiolinia RL1: 38,60m*

LP 4. Emisja pola elektromagnetycznego o równoważnych mocach promieniowanych izotropowo (EIRP) poszczególnych anten:  
*Antena Sektorowa 11\_GHLNTV: 35271W  
Antena Sektorowa 21\_GHLNTV: 35271W  
Antena Sektorowa 31\_GHLNTV: 35271W  
Radiolinia RL1: 9550W*

LP 5.	Zakresy azymutów i katów pochylenia osi głównych wiązek promieniowania poszczególnych anten Instalacji: Antena Sektorowa 11_GHLNTV: azymut 40°, pochylenie 0-7,5° (800MHz), pochylenie 0-7,5° (900MHz), pochylenie 0-7,5° (1800MHz), pochylenie 0-7,5° (2100MHz), pochylenie 0-7,5° (2600MHz) Antena Sektorowa 21_GHLNTV: azymut 170°, pochylenie 0-7,5° (800MHz), pochylenie 0-7,5° (900MHz), pochylenie 0-7,5° (1800MHz), pochylenie 0-7,5° (2100MHz), pochylenie 0-7,5° (2600MHz) Antena Sektorowa 31_GHLNTV: azymut 310°, pochylenie 0-7,5° (800MHz), pochylenie 0-7,5° (900MHz), pochylenie 0-7,5° (1800MHz), pochylenie 0-7,5° (2100MHz), pochylenie 0-7,5° (2600MHz) Radiolinia RL1: azymut 308°	
LP 6.	Niniejsza instalacja radiokomunikacyjna nie zalicza się do przedsięwzięć, o których mowa w przepisach wydanych na podstawie art. 60 ustawy z dnia 3 października 2008 r. o udostępnianiu informacji o środowisku i jego ochronie, udziale społeczeństwa w ochronie środowiska oraz o ocenach oddziaływania na środowisko – podobnie jak każda inna instalacja radiokomunikacyjna (co jest skutkiem uchylenia ze skutkiem od dnia 4 czerwca 2022 roku przepisów § 2 ust. 1 pkt 7) oraz § 3 ust. 1 pkt 8) rozporządzenia w sprawie przedsięwzięć mogących znacząco oddziaływać na środowisko, na podstawie rozporządzenia Rady Ministrów z dnia 5 maja 2022r. zmieniającego rozporządzenie w sprawie przedsięwzięć mogących znacząco oddziaływać na środowisko; Dz. U. 2022 poz. 1071 z dnia 20 maja 2022r.)	
LP 7.	Sprawozdanie z wykonanych pomiarów poziomów pól elektromagnetycznych, o których mowa w art. 122a ust. 1 pkt 1) Prawa ochrony środowiska – jako załącznik.	
13. Miejsowość, data: Poznań, 2025-02-20 Imię i nazwisko osoby reprezentującej prowadzącego instalację: Katarzyna Sieińska  Podpis: 		
<b>II. Wypełnia organ ochrony środowiska przyjmujący zgłoszenie</b>		
Data zarejestrowania zgłoszenia .....		Numer zgłoszenia .....

## SPRAWOZDANIE Z POMIARÓW NATĘŻENIA PÓL ELEKTROMAGNETYCZNYCH

WYKONANYCH DLA CELÓW OCHRONY LUDNOŚCI I ŚRODOWISKA (OŚ)

Obiekt: **Stacja bazowa JEL3121**

Lokalizacja: **dz. nr 89/63, obręb 0003, 58-500 Dąbrowica, gm. Mysłakowice**

Data wykonania  
pomiarów: **14.02.2025 r. godz. 11.00 – 12.30**

Badanie przeprowadził:	Kierownik techniczny	Personel	
		Marcin Łazuta	
Sprawozdanie sporządził:	Kierownik ds. jakości	Data	Łukasz Porosa
		18.02.2025	
Zweryfikował i autoryzował:	Kierownik techniczny	Data	Podpis jest prawidłowy Marcin Łazuta Data: 2025.02.18 11:48:38 CET
		18.02.2025	

## 1. Część ogólna

### 1.1. Nazwa firmy, adres

A-CONNECT Anna Garwol-Porosa, ul. Strażacka 3/2, 58-370 Boguszów-Gorce.

### 1.2. Akredytacja i uprawnienia laboratorium

Laboratorium badawcze A-CONNECT posiada Certyfikat Laboratorium Badawczego nr AB 1284 wydany przez Polskie Centrum Akredytacji. Certyfikat jest ważny do dnia 28 września 2027 r.

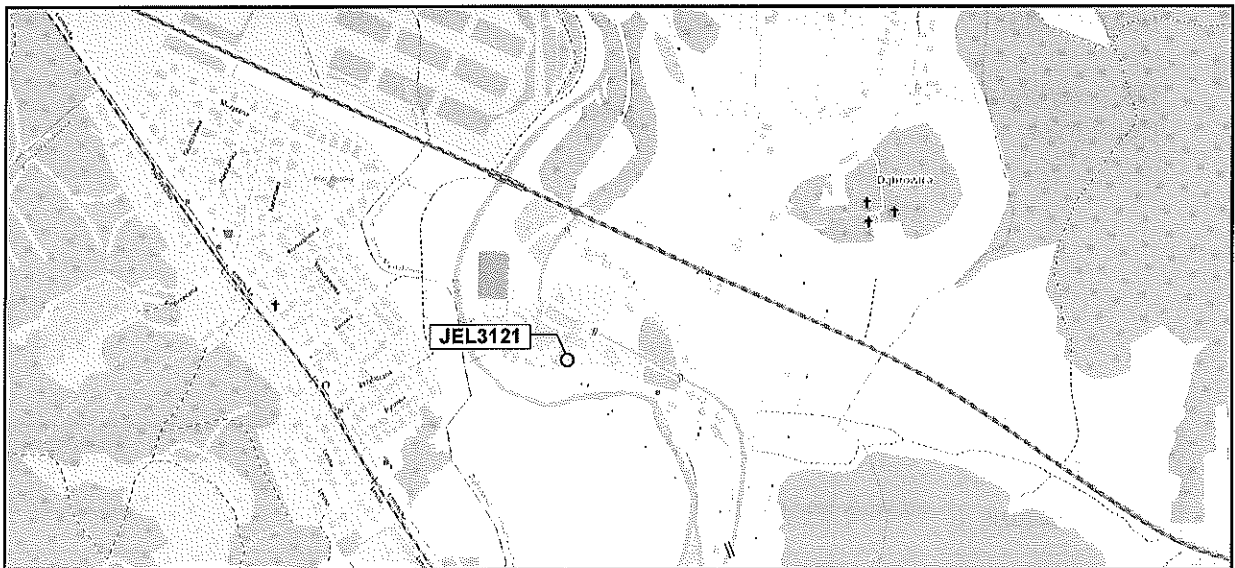
### 1.3. Nazwa i adres Klienta

P4 Sp. z o.o., ul. Wynalazek 1, 02-677 Warszawa.

### 1.4. Podstawy opracowania

- a) umowa nr AC/1/2022,
- b) akty prawne:
  - Ustawa z dnia 27 kwietnia 2001 r. Prawo ochrony środowiska (Dz. U. z 2024 r. poz. 54),
  - Rozporządzenie Ministra Zdrowia z dnia 17 grudnia 2019 r. w sprawie dopuszczalnych poziomów pól elektromagnetycznych w środowisku (Dz. U. z 2019 r. poz. 2448).
  - Rozporządzenie Ministra Klimatu z dnia 17 lutego 2020 r. w sprawie sposobów sprawdzania dotrzymywania dopuszczalnych poziomów pól elektromagnetycznych w środowisku (Dz. U. z 2022 r. poz. 2630).

### 1.5. Miejsce wykonania pomiarów



#### Nazwa stacji:

Stacja bazowa telefonii komórkowej JEL3121.

#### Lokalizacja stacji:

dz. nr 89/63, obręb 0003, 58-500 Dąbrowica, gm. Mysłakowice.

Współrzędne geograficzne: 50°53'19.00"N, 15°48'01.00"E

#### Opis miejsca zainstalowania urządzeń:

Anteny sektorowe znajdują się na kominie, na wysokości 40,1 m n.p.t. i skierowane są na azymuty 40°, 170° oraz 310°. Antena linii radiowej znajduje się na wysokości 38,6 m n.p.t. i skierowana jest na azymut 308°. Urządzenia nadawczo-odbiorcze zainstalowano na kominie oraz na poziomie terenu.

### 1.6. Informacje ogólne o badaniu

Pomiary dotrzymania dopuszczalnych poziomów pól elektromagnetycznych w środowisku wykonane zostały przez pracowników A-CONNECT wzdłuż głównych oraz pomocniczych kierunków pomiarowych, w miejscach dostępnych dla ludności i terenach przeznaczonych pod zabudowę mieszkaniową. We wszystkich pionach, pomiary wykonano w zakresie wysokości od 0,3 do 2,0 m, przyjmując za wynik pomiaru maksymalną zmierzoną wartość chwilową poziomu pola elektrycznego zgodnie z pkt 11. Rozporządzenia Ministra Klimatu z dnia 17 lutego 2020 r. w sprawie sposobów sprawdzania dotrzymania dopuszczalnych poziomów pól elektromagnetycznych w środowisku (Dz. U. z 2022 r. poz. 2630).

### 1.7. Metoda badawcza

Zastosowano metodę zgodną z wymaganiami załącznika do rozporządzenia Ministra Klimatu z dnia 17 lutego 2020 r. w sprawie sposobów sprawdzania dotrzymania dopuszczalnych poziomów pól elektromagnetycznych w środowisku (Dz. U. z 2022 r. poz. 2630).

### 1.8. Wyposażenie pomiarowe

Nazwa	Typ	Numer fabryczny	Przeznaczenie
Szerokopasmowy miernik pola	NBM-520	D-0650	Pomiary pola elektromagnetycznego
Sonda pomiarowa pola elektrycznego	EF6091	01065	Pomiary pola elektromagnetycznego
Selektywny miernik pola	SRM-3006	R-0182	Pomiary pola elektromagnetycznego
Sonda pomiarowa pola elektrycznego	420M-6G	G-0505	Pomiary pola elektromagnetycznego
Tester sond pomiarowych	UTEST-7	01/11	Bieżąca kontrola sond i mierników PEM
Termohigrometr	P330	DE68422510	Pomiary wilgotności względnej powietrza Pomiary temperatury powietrza
Dalmierz laserowy	LD 300	0602743310	Pomiar odległości

Mierniki, za pomocą których wykonano pomiary, zostały poddane wzorcowaniu w dniach 07.03.2024 r. (świadczenie nr LWIMP/W/075/24 – NBM-520/EF6091) oraz 24.02.2023 r. (świadczenie nr LWIMP/W/073/23 – SRM-3006/420M-6G) przez Laboratorium Wzorców i Metrologii Pola Elektromagnetycznego Instytutu Telekomunikacji, Teleinformatyki i Akustyki Politechniki Wrocławskiej.

Przed wykonaniem pomiarów mierniki przeszły sprawdzenia poprawności wskazań przeprowadzone z wykorzystaniem urządzenia UTEST-7, w myśl procedur laboratorium badawczego.

Pomiary wykonano zgodnie z obowiązującą metodyką pomiarową, przepisami prawnymi oraz instrukcją obsługi przyrządów pomiarowych.

### 1.9. Wyznaczanie niepewności pomiaru

Ocena niepewności następuje według procedury stosowanej w laboratorium i wynosi:

Niepewność standardowa U (c)					
Zestaw pomiarowy	Zakres natężenia [V/m]	Częstotliwość			
		100 - 5000 MHz	8 - 18 GHz	23 - 50 GHz	60 - 90 GHz
NBM-520 / EF6091	0,5 <sup>1</sup> - 0,8	23,67	18,19	24,24	33,18
	0,9-40,0	22,48			
	40,1-200	26,36			
Zestaw pomiarowy	Zakres natężenia [V/m]	Częstotliwość			
		421 MHz - 6 GHz			
SRM-3006 / 420M-6G	0,1 - 200	31,14			

<sup>1</sup> Dla wartości < 0,5 V/m przyjmuje się niepewność jak dla zakresu 0,5 – 0,8 V/m.

Dokładność dla pozostałych przyrządów używanych podczas wykonywania pomiarów wynosi:

- dla odbiornika GPS: dokładność wyznaczania współrzędnych geograficznych - < 0,5 s,
- dla termohigrometru:
  - dokładność podawanej wilgotności -  $\pm 2\%$ ,
  - dokładność podawanej temperatury -  $\pm 1^{\circ}\text{C}$ .

## 2. Informacje o instalacji

### 2.1. Dane źródeł promieniowania elektromagnetycznego

Informacje o źródłach promieniowania podane przez Zleceniodawcę.

Anteny sektorowe						
Lp.	Antena Producent / Typ	Azymut [°]	Wysokość zawieszenia [m] n.p.t.	Pasmo [Mhz]	Zakres tilt min-max [°]	EIRP dla anteny [W]
1	Huawei AQU4518R5	40	40,1	800	0 - 7.5	35271
				900	0 - 7.5	
				1800	0 - 7.5	
				2100	0 - 7.5	
				2600	0 - 7.5	
2	Huawei AQU4518R5	170	40,1	800	0 - 7.5	35271
				900	0 - 7.5	
				1800	0 - 7.5	
				2100	0 - 7.5	
				2600	0 - 7.5	
3	Huawei AQU4518R5	310	40,1	800	0 - 7.5	35271
				900	0 - 7.5	
				1800	0 - 7.5	
				2100	0 - 7.5	
				2600	0 - 7.5	

Antena linii radiowej						
Lp.	Częstotliwość pracy [GHz]	Moc wyjściowa [dBm]	Typ/Producent	Średnica anteny [m]	Azymut [°]	Wysokość zainstalowania [m] n.p.t.
1	80	19	VHLP2-80	0,6	308	38,6

INNE ŹRÓDŁA POLA ELEKTROMAGNETYCZNEGO: Brak innych operatorów.

## 2.2. Warunki emisji podczas badania

Pomiary wykonano przy działającej stacji bazowej w warunkach aktualnego podczas pomiarów obciążenia stacji ruchem telekomunikacyjnym dla średniego pochylenia wiązki anten (tiltu), zgodnie z danymi przedstawionymi w pkt 2.1.

## 2.3. Tryb pracy instalacji emitującej pole elektromagnetyczne

Stacja bazowa jest aktywna (emituje promieniowanie elektromagnetyczne) przez całą dobę.

## 2.4. Warunki środowiskowe w czasie wykonywania pomiarów

- Rozpoczęcie pomiarów – temperatura: -2,4°C, wilgotność: 80,7%
- Zakończenie pomiarów – temperatura: -2,2°C, wilgotność: 78,2%
- opady: brak.

## 3. Przebieg i wyniki pomiarów rozkładu pola wokół źródła

W trakcie badania przedmiotem pomiaru w wybranych pionach pomiarowych było natężenie pola elektrycznego E, natomiast natężenie pola magnetycznego H podlega wyliczeniu analitycznemu zgodnie z pkt 3. Rozporządzenia Ministra Klimatu z dnia 17 lutego 2020 r. w sprawie sposobów sprawdzania dotrzymania dopuszczalnych poziomów pól elektromagnetycznych w środowisku (Dz. U. z 2022 r. poz. 2630). Graniczne wartości natężenia pola elektrycznego oraz pola magnetycznego podano poniżej:

Częstotliwość (f)	Wartość dopuszczalna natężenia pola elektrycznego [V/m]	Wartość dopuszczalna natężenia pola magnetycznego [A/m]
10 MHz – 400 MHz	28	0,073
420 MHz	28	0,073
800 MHz	39	0,103
900 MHz	41	0,109
1800 MHz	58	0,154
2 GHz – 300 GHz	61	0,16

### 3.1. Wyniki uzyskane w trakcie pomiarów

Uzyskane wyniki pomiarów pola elektrycznego przedstawiono w zamieszczonej poniżej tabeli.

Nr pionu	Opis miejsca pomiaru	Współrzędne geograficzne		E* [V/m]	U [V/m]	E + U [V/m]	H [A/m]	WMe	WMH	Przekroczenie wartości dopuszczalnej
		[°] N	[°] E							
1	GKP 40° - otoczenie instalacji	50.888776	15.800459	0,6	0,3	0,9	0,002	0,03	0,03	nie przekracza
2	GKP 40° - otoczenie instalacji	50.889270	15.801103	0,7	0,3	1,0	0,003	0,04	0,04	nie przekracza
3	GKP 40° - otoczenie instalacji	50.890014	15.802101	0,7	0,3	1,0	0,003	0,04	0,04	nie przekracza
4	PKP 40° - otoczenie instalacji	50.889510	15.801951	0,8	0,4	1,2	0,003	0,04	0,04	nie przekracza
5	DPP - balkon - I p., nr 40	-	-	0,7	0,3	1,0	0,003	0,04	0,04	nie przekracza
6	GKP 40° - otoczenie instalacji	50.890691	15.803082	0,9	0,4	1,3	0,003	0,05	0,05	nie przekracza
7	GKP 40° - otoczenie instalacji	50.891459	15.803941	1,2	0,5	1,7	0,005	0,06	0,06	nie przekracza
8	DPP - okno - I p., nr 45	-	-	0,9	0,4	1,3	0,003	0,05	0,05	nie przekracza
9	PKP 40° - otoczenie instalacji	50.890947	15.802629	0,9	0,4	1,3	0,003	0,05	0,05	nie przekracza

10	GKP 170° - otoczenie instalacji	50.888439	15.800371	0,7	0,3	1,0	0,003	0,04	0,04	nie przekracza
11	GKP 308°/310° - otoczenie instalacji	50.888845	15.799904	0,6	0,3	0,9	0,002	0,03	0,03	nie przekracza
12	GKP 308°/310° - otoczenie instalacji	50.889282	15.799067	0,7	0,3	1,0	0,003	0,04	0,04	nie przekracza
13	GKP 308°/310° - otoczenie instalacji	50.889671	15.798236	0,8	0,4	1,2	0,003	0,04	0,04	nie przekracza
14	PKP 310° - otoczenie instalacji	50.890483	15.799105	0,7	0,3	1,0	0,003	0,04	0,04	nie przekracza
15	DPP - okno korytarza - II p., nr 28A	-	-	0,7	0,3	1,0	0,003	0,04	0,04	nie przekracza
16	PKP 40°/170° - otoczenie instalacji	50.888101	15.802624	0,6	0,3	0,9	0,002	0,03	0,03	nie przekracza
17	GKP 170° - otoczenie instalacji	50.887573	15.800585	0,6	0,3	0,9	0,002	0,03	0,03	nie przekracza
18	GKP 170° - otoczenie instalacji	50.886815	15.800864	0,7	0,3	1,0	0,003	0,04	0,04	nie przekracza
19	GKP 170° - otoczenie instalacji	50.885894	15.801229	1,0	0,5	1,5	0,004	0,05	0,05	nie przekracza
20	GKP 170° - otoczenie instalacji	50.885028	15.801100	1,3	0,6	1,9	0,005	0,07	0,07	nie przekracza
21	PKP 170° - otoczenie instalacji	50.885488	15.799791	1,1	0,5	1,6	0,004	0,06	0,06	nie przekracza
22	PKP 170° - otoczenie instalacji	50.885800	15.802710	1,0	0,5	1,5	0,004	0,05	0,05	nie przekracza
23	GKP 310° - otoczenie instalacji	50.890334	15.797023	1,0	0,5	1,5	0,004	0,05	0,05	nie przekracza
24	GKP 310° - otoczenie instalacji	50.891112	15.795961	1,5	0,7	2,2	0,006	0,08	0,08	nie przekracza
25	PKP 310° - otoczenie instalacji	50.891776	15.797345	1,1	0,5	1,6	0,004	0,06	0,06	nie przekracza
26	PKP 310° - otoczenie instalacji	50.889881	15.795103	1,0	0,5	1,5	0,004	0,05	0,05	nie przekracza

#### Oznaczenia:

*E* - zmierzona maksymalna wartość chwilowa natężenia pola elektrycznego.

*U* - rozszerzona niepewność pomiaru dla współczynnika rozszerzenia  $k=2$  (poziom ufności 95%) –  $U = k \times u_c$

*E + U* – wynik pomiaru powiększony o rozszerzoną niepewność pomiaru.

*H* – wyznaczona wartość natężenia pola magnetycznego z uwzględnieniem rozszerzonej niepewności pomiaru.

*WME* - wartość wskaźnikowa poziomu oddziaływania pól elektromagnetycznych dla miejsc dostępnych dla ludności lub terenów przeznaczonych pod zabudowę mieszkaniową dla składowej elektrycznej pola.

*WMH* - wartość wskaźnikowa poziomu oddziaływania pól elektromagnetycznych dla miejsc dostępnych dla ludności lub terenów przeznaczonych pod zabudowę mieszkaniową dla składowej magnetycznej pola.

Do wyznaczenia wartości wskaźnikowych poziomu emisji pól elektromagnetycznych przyjęto najbardziej restrykcyjne wartości dopuszczalne natężenia pola elektrycznego (28 V/m) i magnetycznego (0,073 A/m).

\* Wartość natężenia pola *E* wyznaczona na podstawie świadectwa wzorcowania wg zależności:  $E_{poprawne} = E_{wskazywane} \cdot C_d(E)$

GKP - główny kierunek pomiarowy; PKP - pomocniczy kierunek pomiarowy; DPP – dodatkowy punkt pomiarowy.

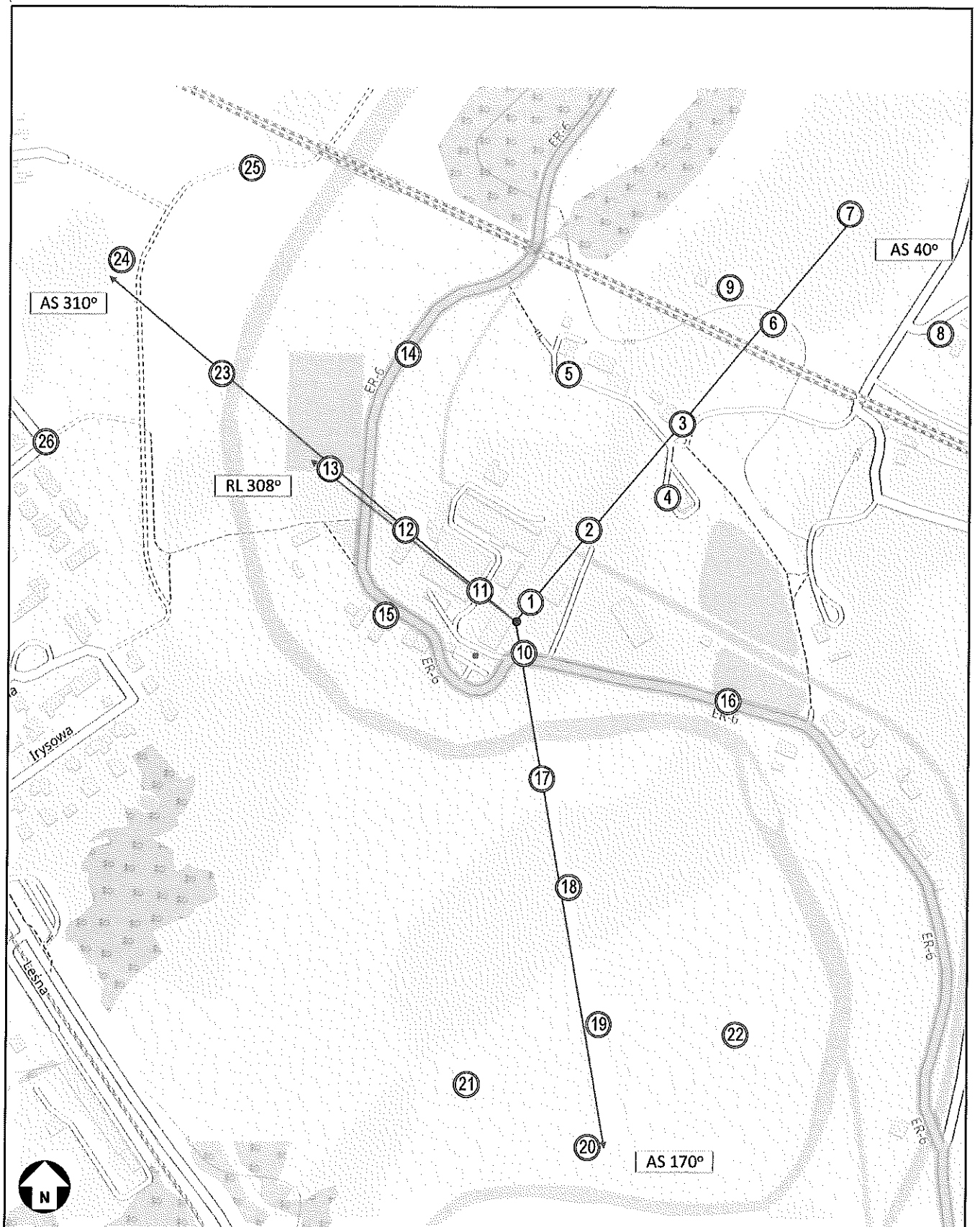
### 3.2. Stwierdzenie zgodności


Stwierdza się, iż na podstawie uzyskanych wyników pomiarów i informacji uzyskanych od Klienta, które są istotne dla ważności wyników, w otoczeniu stacji bazowej telefonii komórkowej **JEL3121** w miejscach dostępnych dla ludności i terenach przeznaczonych pod zabudowę mieszkaniową, w których dokonano pomiaru, nie zostały przekroczone wartości graniczne poziomów pól elektromagnetycznych określonych w Rozporządzeniu Ministra Zdrowia z dnia 17 grudnia 2019 r. w sprawie dopuszczalnych poziomów pól elektromagnetycznych w środowisku (Dz. U. z 2019 r. poz. 2448). Stosowana zasada podejmowania decyzji jest zgodna z punktami 11 i 26 załącznika do Rozporządzenia Ministra Klimatu z dnia 17 lutego 2020 r. (Dz. U. z 2022 r. poz. 2630).

KONIEC TEKSTU SPRAWOZDANIA

SPRAWOZDANIE ZAWIERA PONADTO RYSUNEK O NR 1





Rysunek <b>1</b>	Obiekt Stacja bazowa JEL3121, dz. nr 89/63, obręb 0003, 58-500 Dąbrowica, gm. Mysłakowice					
Podziałka <b>1:4000</b>	Temat rysunku Rozmieszczenie pionów pomiarowych wokół stacji bazowej					
Wykonał	Łukasz Porosa	Data	2025-02-18	Sprawozdanie nr	P4/41/2025	
Sprawdził	Marcin Łazuta	Data	2025-02-18	Sprawa nr	AC/1/2022	

