

Poznań, dn. 2024-03-05

Orange Polska S.A.  
Al. Jerozolimskie 160  
02-326 Warszawa

Pełnomocnik: Joanna Szmytka  
Pełnomocnictwo numer: 169/01/21

z dnia: 2021-01-13

**dane do korespondencji:**

**NetWorks Sp. z o.o.**

ul. Józefa Piusa Dziekońskiego 3  
00-728 Warszawa  
tel. 506401236

**Starosta Karkonoski**  
**ul. Kochanowskiego 10**  
**58-500 Jelenia Góra**

**Dotyczy:** ustawowego obowiązku, wynikającego z art. 152 ust. 1 i ust. 7 w związku z ust. 6 pkt 1c ustawy z dnia 27 kwietnia 2001r – Prawo ochrony środowiska (Dz.U. 2024 poz. 54).

Działając z upoważnienia Orange Polska S.A. z siedzibą Al. Jerozolimskie 160, 02-326 Warszawa, **informuję o zmianie danych w zakresie wielkości i rodzaju emisji** dla instalacji radiokomunikacyjnej **69628 (69628N!) SZKLARSKA PORĘBA PODGÓRZE MOBILE (PJE\_SZKLARSP0\_PODGORZEMOBIL)** zlokalizowanej w miejscowości SZKLARSKA PORĘBA, OSIEDLE PODGÓRZE DZ.306. W stosunku do informacji zawartej w zgłoszeniu realizowanym dla tej instalacji w trybie art. 152 ust. 1 i 5 ustawy z dnia 27 kwietnia 2001r – Prawo ochrony środowiska (Dz.U. 2024 poz. 54), dane ulegają zmianie w następujący sposób:

**9. Wielkość i rodzaj emisji<sup>2)</sup>:**

Pole elektromagnetyczne. EIRP poszczególnych anten zostało podane w pkt 12, tj.

Lp.	Równoważna moc promieniowana izotropowo (EIRP) [W]
1.	16069
2.	16069
3.	16069
4.	399

**12. Szczegółowe dane, odpowiednio do rodzaju instalacji, zgodne z wymaganiami określonymi w załączniku nr 2 do Rozporządzenia:**

Lp.	1)	2)	3)	4)	5)	
	Współrzędne geograficzne	Częstotliwość lub zakresy częstotliwości pracy instalacji [MHz]	Wysokość środka elektrycznego anteny [m n.p.t.]	Równoważna moc promieniowana izotropowo (EIRP) [W]	Azymut [°]	Kąt pochylenia lub zakresy kątów pochylenia [°]
1.	15°31'9" 50°50'25.7"	800/900/1800/2100/ 2600	18	16069	40	-3/-3/-3/-3/-3
2.	15°31'8.9" 50°50'25.7"	800/900/1800/2100/ 2600	18	16069	135	-3-15/-3-15/4/4/4
3.	15°31'8.9" 50°50'25.6"	800/900/1800/2100/ 2600	18	16069	245	-2/-2/-2/-2/-2
4.	15°31'8.7" 50°50'25.6"	15000	16	399	158*	nd.

\*) tolerancja azymutu od -10° do + 10°.

Informuję, iż dokonane zmiany w zakresie wielkości i rodzaju emisji przedmiotowej instalacji nie powodują zmiany instalacji w sposób istotny zgodnie z art. 3 pkt 7 ustawy Poś.

W załączniku przesyłam:

1. Pełnomocnictwo
2. Kopia potwierdzenia wniesienia opłaty skarbowej.
3. Sprawozdanie z pomiarów pól elektromagnetycznych wykonanych dla celów ochrony środowiska.

Otrzymują:

1. a/a
2. adresat



Signed by /  
Podpisano przez:

Joanna Szmytka

Date / Data:  
2024-03-05  
19:48

S P R A W O Z D A N I E 13325/2023/OS  
Z POMIARÓW PÓL ELEKTROMAGNETYCZNYCH  
WYKONANYCH DLA POTRZEB OCHRONY ŚRODOWISKA

Badany obiekt: Instalacja radiokomunikacyjna Orange Polska S.A.

Numer i nazwa: 69628 (69628N!) SZKLARSKA PORĘBA PODGÓRZE MOBILE  
(PJE\_SZKLARSP0\_PODGORZEMOBIL)

Adres: SZKLARSKA PORĘBA, OSIEDLE PODGÓRZE DZ.306, Powiat jeleniogórski, WOJ.  
DOLNOŚLĄSKIE

Data wykonania pomiarów: 2024-02-29

Sprawozdanie z badań bez pisemnej zgody laboratorium nie może być powielane inaczej niż w całości.  
Wynik przedstawione w niniejszym sprawozdaniu odnoszą się wyłącznie do badanego obiektu i do warunków i konfiguracji  
urządzeń w dniu wykonywania pomiarów.

**1. Właściciel badanego obiektu:**

Orange Polska S.A., Al. Jerozolimskie 160, 02-326 Warszawa

**2. Zleceniodawca:**

Orange Polska S.A., Al. Jerozolimskie 160, 02-326 Warszawa

**3. Przedstawiciel zleceniodawcy:**

NetWorks Sp. z o.o.

**4. Zakres zlecenia:**

Wykonanie badania i opracowanie sprawozdania z pomiarów natężenia pola elektrycznego i pola magnetycznego dla instalacji radiokomunikacyjnej Orange Polska S.A. zlokalizowanej w miejscowości SZKLARSKA PORĘBA, OSIEDLE PODGÓRZE DZ.306.

**5. Cel zlecenia:**

Wykonanie pomiarów pól elektromagnetycznych w otoczeniu instalacji radiokomunikacyjnej 69628 (69628N!) SZKLARSKA PORĘBA PODGÓRZE MOBILE (PJE\_SZKLARSPO\_PODGORZEMOBIL) w odniesieniu do wymagań określonych w *Rozporządzeniu Ministra Klimatu z dnia 17 lutego 2020 r. w sprawie sposobów sprawdzania dotrzymania dopuszczalnych poziomów pól elektromagnetycznych w środowisku (Dz.U. 2022 poz. 2630)*.

**6. Pomiary zostały wykonane przez:**

Grzegorzewski Jan  
Poświata Kacper

**7. Informacje o źródłach pól elektromagnetycznych**

**7.1. Sposób identyfikacji badanych źródeł pól elektromagnetycznych**

Identyfikacji źródeł i parametrów technicznych dokonano na podstawie analizy dokumentacji dotyczącej zlecenia oraz obserwacji miejsca wykonywania badań.

**7.2. Opis miejsca zainstalowania anten i urządzeń technicznych. Opis obiektu badań i jego otoczenia**

Instalacja radiokomunikacyjna zlokalizowana jest na terenie nieogrodzonym. Anteny zawieszono Wieża mobilna. Urządzenia sterujące oraz zasilające zainstalowano w kontenerze u podstawy wieży. Wokół instalacji znajduje się miasto.

Instalacja radiokomunikacyjna jest obiektem bezobsługowym. Okresowe stanowiska pracy związane są z prowadzonymi w zależności od potrzeb konserwacjami, przeglądami, strojeniem i naprawami.



### 7.3. Parametry techniczne źródła pola elektromagnetycznego

Dane przedstawiające maksymalne parametry pracy instalacji przekazane przez zlecniodawcę:

Parametry systemu nadawczo-odbiorczego:

Charakterystyka promieniowania		kierunkowa					
Rzeczywisty czas pracy [h/dobę]		24					
Warunki pracy		znamionowe					
Rodzaj wytwarzanego pola		stacjonarne					
Lp.	Częstotliwość lub zakresy częstotliwości pracy [MHz]	Typ/producent anteny	liczba anten	Azymut [°]	kąt pochylenia [°]	Wysokość środka elektrycznego anteny [m n.p.t.]	Równoważna moc promieniowana izotropowo (EIRP) [W]
1	800/900/1800/2100/2600	ATR4518R6v06 Huawei	1	40	-3*/-3*/-3*/-3*/-3*	18	16069
2	800/900/1800/2100/2600	ATR4518R6v06 Huawei	1	135	-3-15**/-3-15**/4*/4*/4*	18	16069
3	800/900/1800/2100/2600	ATR4518R6v06 Huawei	1	245	-2*/-2*/-2*/-2*/-2*	18	16069

\* wskazane wartości kąta pochylenia anten, zgodnie z informacją uzyskaną od zlecniodawcy, są wartościami stałymi

\*\* pomiary wykonano zgodnie z pkt 13., ppkt 2 załącznika do Rozporządzenia Ministra Klimatu z dnia 17 lutego 2020 r. (Dz. U. 2022, poz. 2630).

Parametry radiolinii:

Charakterystyka promieniowania				kierunkowa			
Rzeczywisty czas pracy [h/dobę]				24			
Warunki pracy				znamionowe			
Rodzaj wytwarzanego pola				stacjonarne			
Lp.	Linia radiowa			Antena			
	Typ/Producent	Częstotliwość pracy [GHz]	Równoważna moc promieniowana izotropowo (EIRP) [W]	Typ/producent	Średnica anteny [m]	Azymut [°]	Wysokość zainstalowania n.p.t [m]
1.	RTN XMC-2 15G/56MHz Huawei	15	399	VHLP1-15-HW1A Andrew	0.3	158	16

### 7.4 Inne źródła pól elektromagnetycznych

Na podstawie informacji otrzymanych od użytkownika oraz obserwacji otoczenia miejsca wykonywania pomiarów nie stwierdzono występowania innych źródeł pola-EM

## 8. Opis pomiarów

### 8.1. Metoda badań

Zgodna z rozporządzeniem Ministra Klimatu z dnia 17 lutego 2020 r. w sprawie sposobów sprawdzania dotrzymania dopuszczalnych poziomów pól elektromagnetycznych w środowisku (Dz.U. 2022 poz. 2630), określona w pkt 25 ppkt 1 załącznika do niniejszego rozporządzenia.

Sprawozdanie z badań bez pisemnej zgody laboratorium nie może być powielane inaczej niż w całości.  
Wynik przedstawione w niniejszym sprawozdaniu odnoszą się wyłącznie do badanego obiektu i do warunków i konfiguracji urządzeń w dniu wykonywania pomiarów.

8.2. Termin pomiarów i warunki środowiskowe

Podczas wykonywania pomiarów pól elektromagnetycznych nie występowały opady atmosferyczne. Wyniki pomiaru parametrów pogodowych przedstawia poniższa tabela:

Data [rrrr-mm-dd]	Godzina [hh:mm-hh:mm]	Warunki środowiskowe			
		Temperatura [°C]		Wilgotność względna [%]	
2024-02-29	11:10-12:30	Przed pomiarem	Po pomiarach	Przed pomiarem	Po pomiarach
		6.9	7.1	68.8	68.6

Przedstawione wyżej warunki środowiskowe, występujące podczas wykonywania pomiarów pól elektromagnetycznych, są zgodne ze specyfikacją techniczną użytego zestawu pomiarowego.

8.3. Warunki pracy urządzeń nadawczych

Podczas pomiarów w przypadku uzyskania wyniku pomiaru szerokopasmowego wykonanego zastosowaną metodą, dla zakresów częstotliwości od 10 MHz do 300 GHz, powiększonego o rozszerzoną niepewność pomiaru U dla współczynnika rozszerzenia  $k = 2$  przekraczającego 70% najniższej dopuszczalnej wartości składowej elektrycznej lub magnetycznej pola dla objętych pomiarami zakresów częstotliwości, uwzględnia się poprawki pomiarowe przekazane przez zleceniodawcę, umożliwiające uwzględnienie maksymalnych parametrów pracy instalacji zgodnie z pkt 7 załącznika do Rozporządzeniem Ministra Klimatu z dnia 17 lutego 2020 r. w sprawie sposobów sprawdzania dotrzymania dopuszczalnych poziomów pól elektromagnetycznych w środowisku (Dz. U. 2022, poz. 2630) zaznaczając, że wymagane jest wykonanie pomiaru z wykorzystaniem miernika selektywnego. W przypadku uzyskania wyniku pomiaru szerokopasmowego wykonanego zastosowaną metodą, dla zakresów częstotliwości od 10 MHz do 300 GHz, powiększonego o rozszerzoną niepewność pomiaru U dla współczynnika rozszerzenia  $k = 2$  nieprzekraczającego 70% najniższej dopuszczalnej wartości składowej elektrycznej lub magnetycznej pola dla objętych pomiarami zakresów częstotliwości, nie uwzględnia się poprawek pomiarowych.

8.4. Wyposażenie pomiarowe

Zestaw pomiarowy służący do pomiaru natężenia składowej elektrycznej pola elektromagnetycznego złożony z szerokopasmowego miernika i sondy pomiarowej:

Oznaczenie miernika	Producent	Model	Numer fabryczny	Oznaczenie sondy	Producent	Model	Numer fabryczny
M-04	Narda Safety Test Solution	Miernik pól elektromagnetycznych NBM-550	F-0212	S-04	Narda Safety Test Solution	Sonda EF609 2	A-0057

Mierniki natężenia pola elektromagnetycznego podlegają okresowemu sprawdzeniu zgodnie z procedurą wewnętrzną P-03 i PB-01. Świadectwo wzorcowania zestawu pomiarowego z dnia 7 listopada 2023 o numerze LWIMP/W/431/23 wydane przez Politechnikę Wrocławską.

Data ważności świadectwa wzorcowania: 7 listopada 2025 (zgodnie z procedurą wewnętrzną P-03).

Termohigrometr:

Oznaczenie:	TH-14	Producent:	AZ INSTRUMENT CORP	Model:	Termohigrometr AZ8706
-------------	-------	------------	--------------------	--------	-----------------------

Data ważności świadectwa wzorcowania: 3 stycznia 2025 (zgodnie z procedurą wewnętrzną P-03).

Dalmierz:

Oznaczenie	Producent	Typ	Numer seryjny	Nr świadectwa wzorcowania	Data świadectwa wzorcowania
D-01	Leica	Dalmierz Leica Disto X310	843810238	1146.7-M11-4180-396/15	8 kwietnia 2015

Data ważności świadectwa wzorcowania: 8 kwietnia 2025 (zgodnie z procedurą wewnętrzną P-03).

Odbiornik GNSS:

Oznaczenie	Producent	Model	Numer fabryczny
G-07	Stonex	S7-G GIS	S7G4083040004

Odbiorniki podlegają okresowemu sprawdzeniu zgodnie z procedurą wewnętrzną P-03.

Sprawozdanie z badań bez pisemnej zgody laboratorium nie może być powielane inaczej niż w całości.  
Wynik przedstawione w niniejszym sprawozdaniu odnoszą się wyłącznie do badanego obiektu i do warunków i konfiguracji urządzeń w dniu wykonywania pomiarów.



## 9. Wyniki pomiarów

### Pole elektryczne

Nr pionu	Opis umiejscowienia pionu (punktu) pomiarowego	Wysokość pomiaru [m]	Zmierzona wartość natężenia pola elektrycznego E [V/m] <sup>1,5</sup>	Wartość natężenia pola elektrycznego powiększona o niepewność pomiaru <sup>4</sup> E [V/m]	Wskaźnikowa wartość poziomu emisji pól elektromagnetycznych WME <sup>3</sup>	Współrzędne geograficzne pionu (punktu) pomiarowego <sup>2</sup>
1	DPP - Drzwi wejściowe budynku	2.0	1.4	2.1	0.07	50°50'25.1" 15°31'8.0"
2	DPP - w płaszczyźnie otworu okiennego budynku mieszkalnego, piętro 1, ul. Osiedle Podgórze 5b	2.0	1.7	2.5	0.09	50°50'25.1" 15°31'8.0"
3	DPP - na tarasie budynku mieszkalnego, piętro 1, ul. Osiedle Podgórze 5A	0.3-2.0	<1.0*	1.5	0.05	50°50'26.9" 15°31'8.0"
4	DPP - Drzwi wejściowe budynku	0.3-2.0	<1.0*	1.5	0.05	50°50'28.0" 15°31'9.8"
5	DPP - Brama wjazdowa garażu	2.0	1.5	2.2	0.08	50°50'25.4" 15°31'9.5"
6	GKP w odległości 22m od anteny sektorowej az. 40°	2.0	1.7	2.5	0.09	50°50'26.2" 15°31'9.8"
7	GKP w odległości 44m od anteny sektorowej az. 40°	2.0	1.5	2.2	0.08	50°50'26.9" 15°31'10.6"
8	GKP w odległości 71m od anteny sektorowej az. 40°	0.3-2.0	<1.0*	1.5	0.05	50°50'27.2" 15°31'11.3"
9	GKP w odległości 22m od anteny sektorowej az. 135°	2.0	1.7	2.5	0.09	50°50'25.1" 15°31'9.8"
10	GKP w odległości 17m od anteny sektorowej az. 245°	2.0	1.6	2.4	0.09	50°50'25.4" 15°31'8.0"
11	GKP w odległości 47m od anteny sektorowej az. 245°	0.3-2.0	<1.0*	1.5	0.05	50°50'25.1" 15°31'6.6"
12	GKP w odległości 73m od anteny sektorowej az. 245°	0.3-2.0	<1.0*	1.5	0.05	50°50'24.7" 15°31'5.5"
13	GKP w odległości 22m od anteny radioliniowej az. 158°	2.0	1.4	2.1	0.07	50°50'25.1" 15°31'9.1"
14	GKP w odległości 41m od anteny radioliniowej az. 158°	0.3-2.0	<1.0*	1.5	0.05	50°50'24.4" 15°31'9.5"
15	GKP w odległości 32m od anteny sektorowej az. 135°	2.0	1.5	2.2	0.08	50°50'25.1" 15°31'9.8"
16	PKP na az. 152° w odległości 104m od anteny sektorowej az. 135°	0.3-2.0	<1.0*	1.5	0.05	50°50'22.6" 15°31'11.3"
17	PKP na az. 86° w odległości 90m od anteny sektorowej az. 135°	0.3-2.0	<1.0*	1.5	0.05	50°50'25.8" 15°31'13.4"
18	PKP na az. 7° w odległości 42m od anteny sektorowej az. 40°	0.3-2.0	<1.0*	1.5	0.05	50°50'26.9" 15°31'9.1"
19	PKP na az. 291° w odległości 59m od anteny sektorowej az. 245°	0.3-2.0	<1.0*	1.5	0.05	50°50'26.2" 15°31'5.9"

Sprawozdanie z badań bez pisemnej zgody laboratorium nie może być powielane inaczej niż w całości.  
Wynik przedstawione w niniejszym sprawozdaniu odnoszą się wyłącznie do badanego obiektu i do warunków i konfiguracji urządzeń w dniu wykonywania pomiarów.

20	PKP na az. 213° w odległości 60m od anteny sektorowej az. 245°	0.3-2.0	<1.0*	1.5	0.05	50°50'24.0" 15°31'7.3"
-	GKP w odległości 530m od anteny sektorowej az. 40°	0.3-2.0	<1.0*	1.5	0.05	50°50'38.8" 15°31'26.4"
-	GKP w odległości 195m od anteny sektorowej az. 135°	0.3-2.0	<1.0*	1.5	0.05	50°50'21.1" 15°31'16.0"
-	GKP w odległości 358m od anteny sektorowej az. 245°	0.3-2.0	<1.0*	1.5	0.05	50°50'20.8" 15°30'52.2"

Pole magnetyczne (wyznaczone na podstawie pomiaru wartości natężenia pola elektrycznego)

Nr pionu	Opis umiejscowienia pionu (punktu) pomiarowego	Wysokość pomiaru [m]	Wartość natężenia pola magnetycznego H [A/m] <sup>1</sup>	Wartość natężenia pola magnetycznego powiększona o niepewność pomiaru <sup>4</sup> H [A/m]	Wskaźnikowa wartość poziomu emisji pól elektromagnetycznych WM <sub>H</sub> <sup>3</sup>	Współrzędne geograficzne pionu (punktu) pomiarowego <sup>2</sup>
1	DPP - Drzwi wejściowe budynku	2.0	0.004	0.006	0.08	50°50'25.1" 15°31'8.0"
2	DPP - w płaszczyźnie otworu okiennego budynku mieszkalnego, piętro 1, ul. Osiedle Podgórze 5b	2.0	<b>0.005</b>	0.007	0.09	50°50'25.1" 15°31'8.0"
3	DPP - na tarasie budynku mieszkalnego, piętro 1, ul. Osiedle Podgórze 5A	0.3-2.0	<0.003*	0.004	0.05	50°50'26.9" 15°31'8.0"
4	DPP - Drzwi wejściowe budynku	0.3-2.0	<0.003*	0.004	0.05	50°50'28.0" 15°31'9.8"
5	DPP - Brama wjazdowa garażu	2.0	0.004	0.006	0.08	50°50'25.4" 15°31'9.5"
6	GKP w odległości 22m od anteny sektorowej az. 40°	2.0	<b>0.005</b>	0.007	0.09	50°50'26.2" 15°31'9.8"
7	GKP w odległości 44m od anteny sektorowej az. 40°	2.0	0.004	0.006	0.08	50°50'26.9" 15°31'10.6"
8	GKP w odległości 71m od anteny sektorowej az. 40°	0.3-2.0	<0.003*	0.004	0.05	50°50'27.2" 15°31'11.3"
9	GKP w odległości 22m od anteny sektorowej az. 135°	2.0	<b>0.005</b>	0.007	0.09	50°50'25.1" 15°31'9.8"
10	GKP w odległości 17m od anteny sektorowej az. 245°	2.0	0.004	0.006	0.09	50°50'25.4" 15°31'8.0"
11	GKP w odległości 47m od anteny sektorowej az. 245°	0.3-2.0	<0.003*	0.004	0.05	50°50'25.1" 15°31'6.6"
12	GKP w odległości 73m od anteny sektorowej az. 245°	0.3-2.0	<0.003*	0.004	0.05	50°50'24.7" 15°31'5.5"
13	GKP w odległości 22m od anteny radioliniowej az. 158°	2.0	0.004	0.006	0.08	50°50'25.1" 15°31'9.1"
14	GKP w odległości 41m od anteny radioliniowej az. 158°	0.3-2.0	<0.003*	0.004	0.05	50°50'24.4" 15°31'9.5"
15	GKP w odległości 32m od anteny sektorowej az. 135°	2.0	0.004	0.006	0.08	50°50'25.1" 15°31'9.8"
16	PKP na az. 152° w odległości 104m od anteny sektorowej az. 135°	0.3-2.0	<0.003*	0.004	0.05	50°50'22.6" 15°31'11.3"

Sprawozdanie z badań bez pisemnej zgody laboratorium nie może być powielane inaczej niż w całości.  
Wynik przedstawione w niniejszym sprawozdaniu odnoszą się wyłącznie do badanego obiektu i do warunków i konfiguracji urządzeń w dniu wykonywania pomiarów.



17	PKP na az. 86° w odległości 90m od anteny sektorowej az. 135°	0.3-2.0	<0.003*	0.004	0.05	50°50'25.8" 15°31'13.4"
18	PKP na az. 7° w odległości 42m od anteny sektorowej az. 40°	0.3-2.0	<0.003*	0.004	0.05	50°50'26.9" 15°31'9.1"
19	PKP na az. 291° w odległości 59m od anteny sektorowej az. 245°	0.3-2.0	<0.003*	0.004	0.05	50°50'26.2" 15°31'5.9"
20	PKP na az. 213° w odległości 60m od anteny sektorowej az. 245°	0.3-2.0	<0.003*	0.004	0.05	50°50'24.0" 15°31'7.3"
-	GKP w odległości 530m od anteny sektorowej az. 40°	0.3-2.0	<0.003*	0.004	0.05	50°50'38.8" 15°31'26.4"
-	GKP w odległości 195m od anteny sektorowej az. 135°	0.3-2.0	<0.003*	0.004	0.05	50°50'21.1" 15°31'16.0"
-	GKP w odległości 358m od anteny sektorowej az. 245°	0.3-2.0	<0.003*	0.004	0.05	50°50'20.8" 15°30'52.2"

GKP – Główny Kierunek Pomiarowy

DPP – Dodatkowy Pion Pomiarowy

PKP – Pomocniczy Kierunek Pomiarowy

<sup>1</sup> wyniki oznaczone \* są wynikami poniżej czułości zestawu pomiarowego i są wynikami spoza zakresu akredytacji. Do obliczenia wyniku skorygowanego przyjęto wartość skorelowaną z rzeczywistym wynikiem pomiaru - dolną granicę akredytowanego zakresu pomiarowego metody

<sup>2</sup> współrzędne geograficzne pozyskane metodą pomiaru bezpośredniego

<sup>3</sup> do wyznaczenia wartości wskaźnikowej  $W_{ME}$  i  $W_{MH}$  przyjęto na podstawie uzgodnień z klientem oraz rozpoznania źródeł, jako wartości dopuszczalne pola elektrycznego i magnetycznego odpowiednio 28 V/m i 0,073 A/m.

<sup>4</sup> do wyznaczenia niepewności dla wyników poniżej czułości zestawu pomiarowego, przyjęto niepewność dla minimalnej wartości z zakresu pomiarowego.

<sup>5</sup> maksymalna wartość chwilowa

Niepewność oszacowano zgodnie z dokumentem P-03 „Procedura nadzoru nad wyposażeniem” w postaci niepewności rozszerzonej wynikającej z niepewności standardowej pomnożonej przez współczynnik rozszerzenia  $k=2$ .

Całkowita szacowana niepewność rozszerzona składowej E wynosi odpowiednio: 50% dla częstotliwości do 40 GHz

Umiejscowienie pionów (punktów) pomiarowych przedstawiono w załączniku nr 2 do niniejszego sprawozdania.

## 10. Omówienie wyników pomiarów

W związku z tym, że żadna z wartości zmierzonych, udokumentowanych w tabelach w pkt. 9, uzyskanych w skutek zastosowania pomiaru szerokopasmowego, powiększonego o rozszerzoną niepewność pomiaru  $U$  dla współczynnika rozszerzenia  $k = 2$  nie przekroczyła 70% najniższej dopuszczalnej wartości składowej elektrycznej lub magnetycznej pola dla objętych pomiarami zakresów częstotliwości, nie uwzględnia się poprawek pomiarowych.

W wyniku zastosowania sposobu sprawdzenia dotrzymania dopuszczalnych poziomów pól elektromagnetycznych w środowisku, zgodnie pkt 25 ppkt 1 Rozporządzenia Ministra Klimatu z dnia 17 lutego 2020 r. (Dz. U. 2022, poz. 2630), w związku z tym, że żadna z wartości wskaźnikowych, udokumentowanych w tabelach w pkt. 9 nie przekracza wartości 1, stwierdza się, że w miejscach, w których wykonano pomiary w otoczeniu instalacji radiokomunikacyjnej 69628 (69628N!) SZKLARSKA PORĘBA PODGÓRZE MOBILE (PJE\_SZKLARSKO\_PODGORZEMOBIL), dopuszczalne poziomy pól elektromagnetycznych w środowisku należy uznać za dotrzymane.

Miejsca niedostępne podczas wykonywania pomiarów wskazane zostały w pkt. 9 (Wyniki pomiarów) lub na załączniku przedstawiającym usytuowanie pionów pomiarowych.

Sprawozdanie z badań bez pisemnej zgody laboratorium nie może być powielane inaczej niż w całości.  
Wynik przedstawione w niniejszym sprawozdaniu odnoszą się wyłącznie do badanego obiektu i do warunków i konfiguracji urządzeń w dniu wykonywania pomiarów.

## 11. Podstawa prawna

- 1) Ustawa z dnia 27 kwietnia 2001 r. Prawo ochrony środowiska (Dz.U. 2022 poz. 2556)
- 2) Rozporządzenie Ministra Zdrowia z dnia 17 grudnia 2019 r. w sprawie dopuszczalnych poziomów pól elektromagnetycznych w środowisku (Dz. U. 2019, poz. 2448)
- 3) Rozporządzenie Ministra Klimatu z dnia 17 lutego 2020 r. w sprawie sposobów sprawdzania dotrzymania dopuszczalnych poziomów pól elektromagnetycznych w środowisku (Dz. U. 2022, poz. 2630),
- 4) Akredytacja nr AB 419 wydana przez Polskie Centrum Akredytacji (wydanie 22, z dnia 9 stycznia 2024 r.)

## 12. Spis załączników

- Załącznik 1. Lokalizacja obiektu badań  
Załącznik 2. Usytuowanie pionów (punktów) pomiarowych  
Załącznik 3. Dokumentacja fotograficzna obiektu badań

## 13. Data wydania i autoryzowania sprawozdania

Obliczenia i sprawozdanie wykonał :

Patryk Jakub  
Poświęta

Elektronicznie podpisany  
przez Patryk Jakub  
Poświęta  
Data: 2024.03.01 13:30:04  
+01'00'

Sprawozdanie autoryzował:

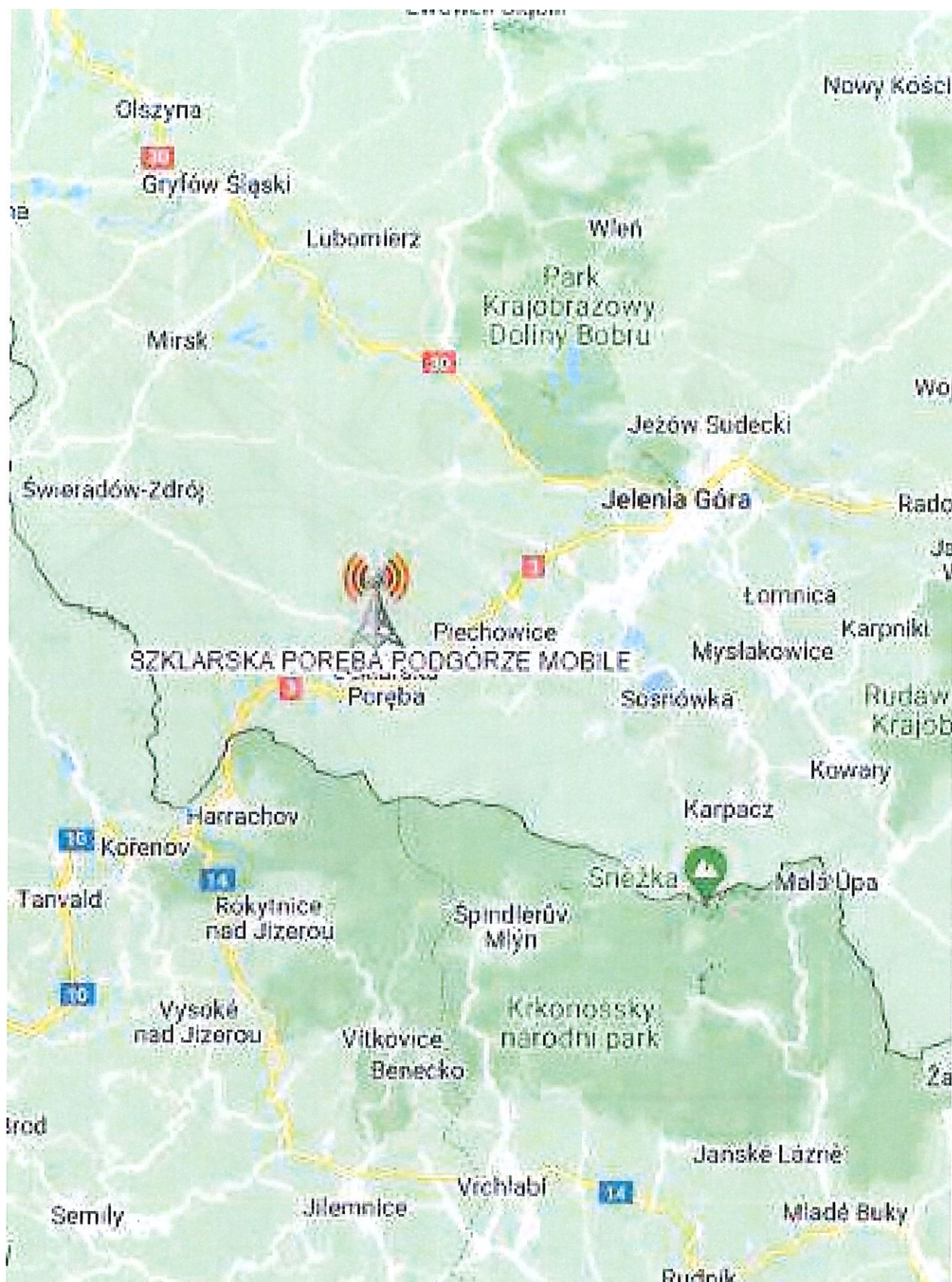
Tomasz  
Zborowski

Elektronicznie podpisany  
przez Tomasz Zborowski  
Data: 2024.03.04 09:26:48  
+01'00'

**Koniec sprawozdania**

Sprawozdanie z badań bez pisemnej zgody laboratorium nie może być powielane inaczej niż w całości.  
Wynik przedstawione w niniejszym sprawozdaniu odnoszą się wyłącznie do badanego obiektu i do warunków i konfiguracji urządzeń w dniu wykonywania pomiarów.

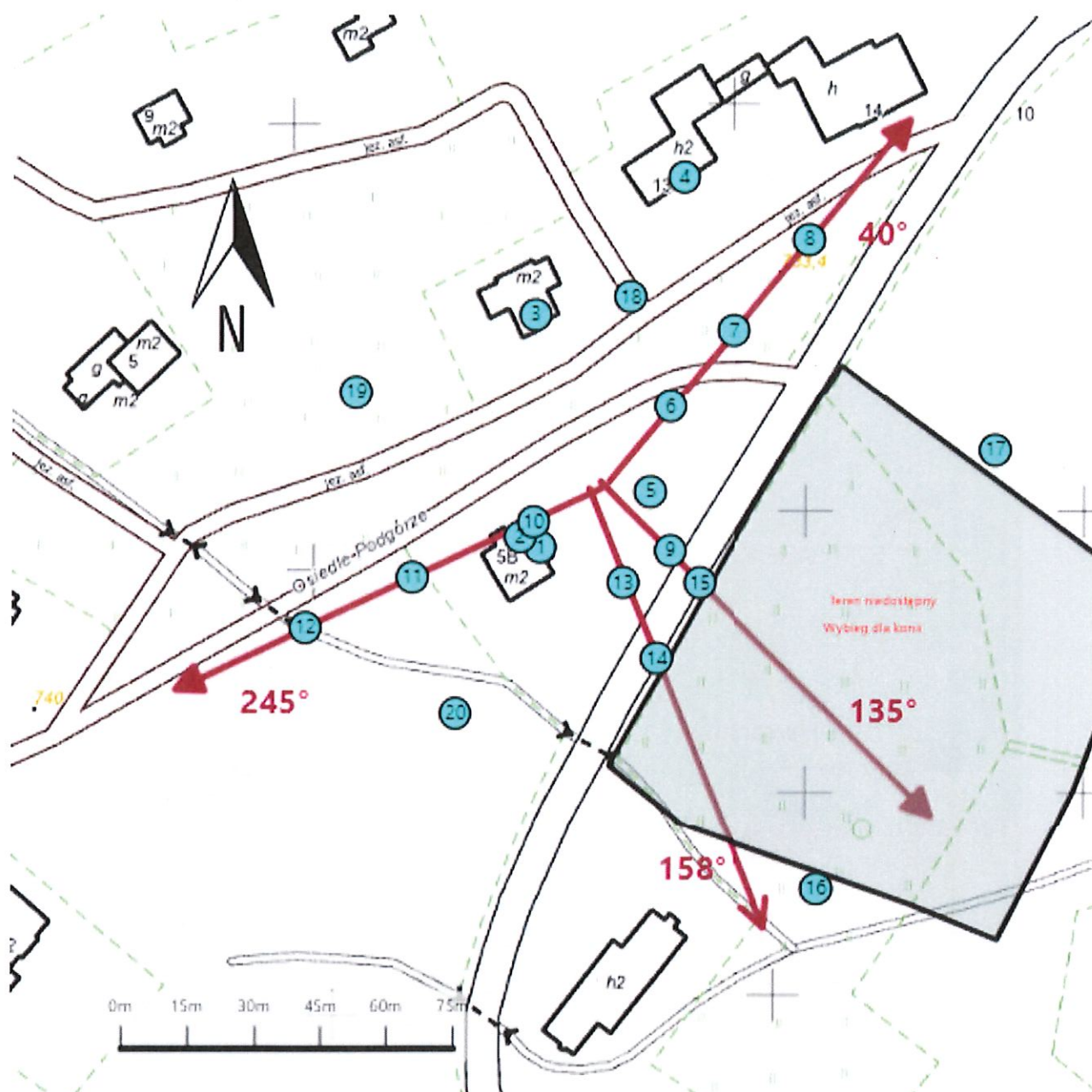








Załącznik nr 1

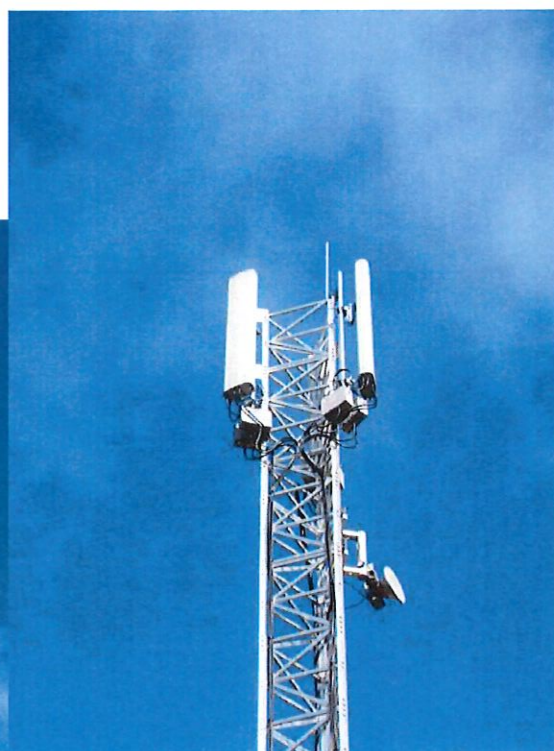
Instalacja radiokomunikacyjna Orange Polska S.A.  
69628 (69628NI) SZKLARSKA PORĘBA PODGÓRZE  
MOBILE (PJE\_SZKLARSPD\_PODGORZEMOBIL)  
Lokalizacja instalacji radiokomunikacyjnej





Załącznik nr 2	<p>Instalacja radiokomunikacyjna Orange Polska S.A.                  PJE_SZKLARSPÓD_GÓRZEMOBIL (69628N!)</p> <p>Usytuowanie pionów pomiarowych w otoczeniu instalacji radiokomunikacyjnej</p>
	<p>Legenda:</p> <div style="display: flex; justify-content: space-around; align-items: center;"> <div style="text-align: center;">                       Brak dostępu                 </div> <div style="text-align: center;">                       Pion pomiarowy                 </div> <div style="text-align: center;">                       Kierunek oddziaływania anten sektorowych                 </div> <div style="text-align: center;">                       Kierunek oddziaływania anten radioliniowych                 </div> </div>





Załącznik nr 3

Instalacja radiokomunikacyjna Orange Polska S.A.  
69628 (69628NI) SZKLARSKA PORĘBA PODGÓRZE  
MOBILE (PJE\_SZKLARSKO\_PODGÓRZEMOBIL)

Dokumentacja fotograficzna

