

Poznań, dn. 2023-04-21

Orange Polska S.A.  
Al. Jerozolimskie 160  
02-326 Warszawa

Pełnomocnik :  
Pełnomocnic 1  
z dnia: 2021-

dane do korespondencji:

**NetWorkS! Sp. z o.o.**  
ul. Józefa Piłsa Dziekońskiego 3  
00-728 Warszawa  
tel. 518427631

**Starosta Karkonoski**  
**ul. Kochanowskiego 10**  
**58-500 Jelenia Góra**

**Dotyczy:** ustawowego obowiązku, wynikającego z art. 152 ust. 1 i ust. 7 w związku z ust. 6 pkt 1c ustawy z dnia 27 kwietnia 2001r – Prawo ochrony środowiska (Dz.U. 2022 poz. 2556).

Działając z upoważnienia Orange Polska S.A. z siedzibą Al. Jerozolimskie 160, 02-326 Warszawa, **informuję o zmianie danych w zakresie wielkości i rodzaju emisji** dla instalacji radiokomunikacyjnej **4254 (69588N!) RADOMIERZ (PJE\_JANOWICEW\_RADOMIERZ)** zlokalizowanej w miejscowości RADOMIERZ DZ.9/6. W stosunku do informacji zawartej w zgłoszeniu realizowanym dla tej instalacji w trybie art. 152 ust. 1 i 5 ustawy z dnia 27 kwietnia 2001r – Prawo ochrony środowiska (Dz.U. 2022 poz. 2556), dane ulegają zmianie w następujący sposób:

**9. Wielkość i rodzaj emisji<sup>2)</sup>:**

Pole elektromagnetyczne. EIRP poszczególnych anten zostało podane w pkt 12, tj.

Lp.	Równoważna moc promieniowana izotropowo (EIRP) [W]
1.	2997
2.	2997
3.	9977
4.	2249
5.	2997
6.	2997
7.	9977
8.	2249
9.	2997

Lp.	Równoważna moc promieniowana izotropowo (EIRP) [W]
10.	2997
11.	9977
12.	2249
13.	5012

**12. Szczegółowe dane, odpowiednio do rodzaju instalacji, zgodne z wymaganiami określonymi w załączniku nr 2 do Rozporządzenia:**

Lp.	1)	2)	3)	4)	5)	
	Współrzędne geograficzne	Częstotliwość lub zakresy częstotliwości pracy instalacji [MHz]	Wysokość środka elektrycznego anteny [m n.p.t.]	Równoważna moc promieniowana izotropowo (EIRP) [W]	Azymut [°]	Kąt pochylenia lub zakresy kątów pochylenia [°]
1.	15°52'58.5" 50°54'3.3"	900	49	2997	75	0
2.	15°52'58.6" 50°54'3.1"	900	49	2997	75	0
3.	15°52'58.6" 50°54'3.2"	1800/2100	49	9977	75	2/1
4.	15°52'58.6" 50°54'3.2"	800	49	2249	75	2
5.	15°52'58.3" 50°54'3.1"	900	46	2997	145	0
6.	15°52'58.6" 50°54'3.2"	900	46	2997	145	0
7.	15°52'58.5" 50°54'3.1"	1800/2100	46	9977	145	2/1
8.	15°52'58.5" 50°54'3.2"	800	46	2249	145	2
9.	15°52'58.4" 50°54'3.3"	900	49	2997	290	3
10.	15°52'58.3" 50°54'3.1"	900	49	2997	290	3
11.	15°52'58.4" 50°54'3.2"	1800/2100	49	9977	290	3/3
12.	15°52'58.4" 50°54'3.2"	800	49	2249	290	5
13.	15°52'58.4" 50°54'3.1"	80000	46	5012	172*	nd.

\*) tolerancja azymutu od -10° do +10°.

Informuję, iż dokonane zmiany w zakresie wielkości i rodzaju emisji przedmiotowej instalacji nie powodują zmiany instalacji w sposób istotny zgodnie z art. 3 pkt 7 ustawy Poś.

W załączniku przesyłam:

1. Pełnomocnictwo
2. Kopia potwierdzenia wniesienia opłaty skarbowej.
3. Sprawozdanie z pomiarów pól elektromagnetycznych wykonanych dla celów ochrony środowiska.

Otrzymują:

1. a/a
2. adresat



Signed by /  
Podpisany przez:

04-21 10:46 23-



S P R A W O Z D A N I E 2679/2023/OS  
Z POMIARÓW PÓL ELEKTROMAGNETYCZNYCH  
WYKONANYCH DLA POTRZEB OCHRONY ŚRODOWISKA

Badany obiekt: Instalacja radiokomunikacyjna Orange Polska S.A.

Numer i nazwa: 4254 (69588N!) RADOMIERZ (PJE\_JANOWICEW\_RADOMIERZ)

Adres: RADOMIERZ DZ.9/6, Powiat jeleniogórski, WOJ. DOLNOŚLĄSKIE

Data wykonania pomiarów: 2023-04-12

Sprawozdanie z badań bez pisemnej zgody laboratorium nie może być powielane inaczej niż w całości.  
Wynik przedstawione w niniejszym sprawozdaniu odnoszą się wyłącznie do badanego obiektu i do warunków i konfiguracji urządzeń w dniu wykonywania pomiarów.

**1. Właściciel badanego obiektu:**

Orange Polska S.A., Al. Jerozolimskie 160, 02-326 Warszawa

**2. Zleceniodawca:**

Orange Polska S.A., Al. Jerozolimskie 160, 02-326 Warszawa

**3. Przedstawiciel zleceniodawcy:**

NetWorkS! Sp.z o.o.

**4. Zakres zlecenia:**

Wykonanie badania i opracowanie sprawozdania z pomiarów natężenia pola elektrycznego i pola magnetycznego dla instalacji radiokomunikacyjnej Orange Polska S.A. zlokalizowanej w miejscowości RADOMIERZ DZ.9/6.

**5. Cel zlecenia:**

Wykonanie pomiarów pól elektromagnetycznych w otoczeniu instalacji radiokomunikacyjnej 4254 (69588N!) RADOMIERZ (PJE\_JANOWICEW\_RADOMIERZ) w odniesieniu do wymagań określonych w *Rozporządzeniu Ministra Klimatu z dnia 17 lutego 2020 r. w sprawie sposobów sprawdzania dotrzymania dopuszczalnych poziomów pól elektromagnetycznych w środowisku* (Dz.U. 2022 poz. 2630).

**6. Pomiary zostały wykonane przez:**

Łuczak Wojciech

Strojek Michał

**7. Informacje o źródłach pól elektromagnetycznych**

**7.1. Sposób identyfikacji badanych źródeł pól elektromagnetycznych**

Identyfikacji źródeł i parametrów technicznych dokonano na podstawie analizy dokumentacji dotyczącej zlecenia oraz obserwacji miejsca wykonywania badań.

**7.2. Opis miejsca zainstalowania anten i urządzeń technicznych. Opis obiektu badań i jego otoczenia**

Instalacja radiokomunikacyjna zlokalizowana jest na terenie ogrodzonym. Anteny zawieszono na wieży kratowej. Urządzenia sterujące oraz zasilające zainstalowano w kontenerze u podstawy wieży. Wokół instalacji znajdują się tereny rolnicze.

Instalacja radiokomunikacyjna jest obiektem bezobsługowym. Okresowe stanowiska pracy związane są z prowadzonymi w zależności od potrzeb konserwacjami, przeglądami, strojeniem i naprawami.

Sprawozdanie z badań bez pisemnej zgody laboratorium nie może być powielane inaczej niż w całości.  
Wynik przedstawione w niniejszym sprawozdaniu odnoszą się wyłącznie do badanego obiektu i do warunków i konfiguracji urządzeń w dniu wykonywania pomiarów.

### 7.3. Parametry techniczne źródła pola elektromagnetycznego

Dane przedstawiające maksymalne parametry pracy instalacji przekazane przez zleceniodawcę:

Parametry systemu nadawczo-odbiorczego:

Charakterystyka promieniowania		kierunkowa					
Rzeczywisty czas pracy [h/dobę]		24					
Warunki pracy		znamionowe					
Rodzaj wytwarzanego pola		stacjonarne					
Lp.	Częstotliwość lub zakresy częstotliwości pracy [MHz]	Typ/producent anteny	liczba anten	Azymut [°]	kąt pochylenia* [°]	Wysokość środka elektrycznego anteny [m n.p.t.]	Równoważna moc promieniowana izotropowo (EIRP) [W]
1	900	739854 Kathrein	1	75	0	49	2997
2	900	739854 Kathrein	1	75	0	49	2997
3	1800/2100	7760.00 POWERWAVE	1	75	2/1	49	9977
4	800	ADU4518R7 Huawei	1	75	2	49	2249
5	900	739854 Kathrein	1	145	0	46	2997
6	900	739854 Kathrein	1	145	0	46	2997
7	1800/2100	7760.00 POWERWAVE	1	145	2/1	46	9977
8	800	ADU4518R7 Huawei	1	145	2	46	2249
9	900	739854 Kathrein	1	290	3	49	2997
10	900	739854 Kathrein	1	290	3	49	2997
11	1800/2100	7760.00 POWERWAVE	1	290	3/3	49	9977
12	800	ADU4518R7 Huawei	1	290	5	49	2249

\* wskazane wartości kąta pochylenia anten, zgodnie z informacją uzyskaną od zleceniodawcy, są wartościami stałymi

Parametry radiolinii:

Charakterystyka promieniowania		kierunkowa					
Rzeczywisty czas pracy [h/dobę]		24					
Warunki pracy		znamionowe					
Rodzaj wytwarzanego pola		stacjonarne					
Lp.	Linia radiowa			Antena			
	Typ/ Producent	Częstotliwość pracy [GHz]	Równoważna moc promieniowana izotropowo (EIRP) [W]	Typ/ producent	Średnica anteny [m]	Azymut [°]	Wysokość zainstalowania n.p.t [m]
1.	RTN 380AX DC 70/80GHz 250MHz Huawei	80	5012	A80D06 Huawei	0.6	172	46

### 7.4 Inne źródła pól elektromagnetycznych

Na podstawie informacji otrzymanych od użytkownika oraz obserwacji otoczenia miejsca wykonywania pomiarów nie stwierdzono występowania innych źródeł pola-EM

Sprawozdanie z badań bez pisemnej zgody laboratorium nie może być powielane inaczej niż w całości.  
Wynik przedstawione w niniejszym sprawozdaniu odnoszą się wyłącznie do badanego obiektu i do warunków i konfiguracji urządzeń w dniu wykonywania pomiarów.

## 8. Opis pomiarów

### 8.1. Metoda badań

Zgodna z rozporządzeniem Ministra Klimatu z dnia 17 lutego 2020 r. w sprawie sposobów sprawdzania dotrzymania dopuszczalnych poziomów pól elektromagnetycznych w środowisku (Dz.U. 2022 poz. 2630), określona w pkt 25 ppkt 1 załącznika do niniejszego rozporządzenia.

Zgodnie z art. 122a ust. 1b ustawy Prawo Ochrony Środowiska, w przypadku wprowadzenia na części albo całym terytorium Rzeczypospolitej Polskiej stanu nadzwyczajnego, o którym mowa w art. 228 ust. 1 Konstytucji Rzeczypospolitej Polskiej z dnia 2 kwietnia 1997 r. (Dz. U. poz. 483, z 2001 r. poz. 319, z 2006 r. poz. 1471 oraz z 2009 r. poz. 946), lub stanu zagrożenia epidemicznego lub stanu epidemii, o których mowa w art. 46 ustawy z dnia 5 grudnia 2008 r. o zapobieganiu oraz zwalczaniu zakażeń i chorób zakaźnych u ludzi (Dz. U. 2022, poz. 1657), pomiarów, nie przeprowadza się w lokalach mieszkalnych oraz w lokalach użytkowych zlokalizowanych na terytorium objętym stanem nadzwyczajnym, stanem zagrożenia epidemicznego lub stanem epidemii.

W związku z obecnie obowiązującym stanem zagrożenia epidemicznego, pomiarów nie wykonano w lokalach mieszkalnych oraz w lokalach użytkowych zlokalizowanych w obszarze pomiarowym przedmiotowej instalacji radiokomunikacyjnej.

### 8.2. Termin pomiarów i warunki środowiskowe

Podczas wykonywania pomiarów pól elektromagnetycznych nie występowały opady atmosferyczne. Wyniki pomiaru parametrów pogodowych przedstawia poniższa tabela:

Data [rrrr-mm-dd]	Godzina [hh:mm-hh:mm]	Warunki środowiskowe			
		Temperatura [°C]		Wilgotność względna [%]	
2023-04-12	12:45-14:00	Przed pomiarem	Po pomiarach	Przed pomiarem	Po pomiarach
		7.8	8.6	60.1	58.8

Przedstawione wyżej warunki środowiskowe, występujące podczas wykonywania pomiarów pól elektromagnetycznych, są zgodne ze specyfikacją techniczną użytego zestawu pomiarowego.

### 8.3. Warunki pracy urządzeń nadawczych

Podczas pomiarów w przypadku uzyskania wyniku pomiaru szerokopasmowego wykonanego zastosowaną metodą, dla zakresów częstotliwości od 10 MHz do 300 GHz, powiększonego o rozszerzoną niepewność pomiaru U dla współczynnika rozszerzenia  $k = 2$  przekraczającego 70% najniższej dopuszczalnej wartości składowej elektrycznej lub magnetycznej pola dla objętych pomiarami zakresów częstotliwości, uwzględnia się poprawki pomiarowe przekazane przez zleceniodawcę, umożliwiające uwzględnienie maksymalnych parametrów pracy instalacji zgodnie z pkt 7 załącznika do Rozporządzeniem Ministra Klimatu z dnia 17 lutego 2020 r. w sprawie sposobów sprawdzania dotrzymania dopuszczalnych poziomów pól elektromagnetycznych w środowisku (Dz. U. 2022, poz. 2630) zaznaczając, że wymagane jest wykonanie pomiaru z wykorzystaniem miernika selektywnego. W przypadku uzyskania wyniku pomiaru szerokopasmowego wykonanego zastosowaną metodą, dla zakresów częstotliwości od 10 MHz do 300 GHz, powiększonego o rozszerzoną niepewność pomiaru U dla współczynnika rozszerzenia  $k = 2$  nieprzekraczającego 70% najniższej dopuszczalnej wartości składowej elektrycznej lub magnetycznej pola dla objętych pomiarami zakresów częstotliwości, nie uwzględnia się poprawek pomiarowych.

### 8.4. Wyposażenie pomiarowe

Zestaw pomiarowy służący do pomiaru natężenia składowej elektrycznej pola elektromagnetycznego złożony z szerokopasmowego miernika i sondy pomiarowej:

Oznaczenie miernika	Producent	Model	Numer fabryczny	Oznaczenie sondy	Producent	Model	Numer fabryczny
MW-02	Wavecontrol	Miernik pól elektromagnetycznych SMP2	22SN1955	SW-03	Wavecontrol	Sonda WPF60	22WP230195

Mierniki natężenia pola elektromagnetycznego podlegają okresowemu sprawdzeniu zgodnie z procedurą wewnętrzną P-03 i PB-01. Świadectwo wzorcowania zestawu pomiarowego z dnia 10 czerwca 2022 o numerze LWIMP/W/157/22 wydane przez HIK-Consulting Krzysztof Kuc.

Data ważności świadectwa wzorcowania: 10 czerwca 2024 (zgodnie z procedurą wewnętrzną P-03).

Sprawozdanie z badań bez pisemnej zgody laboratorium nie może być powielane inaczej niż w całości.  
Wynik przedstawione w niniejszym sprawozdaniu odnoszą się wyłącznie do badanego obiektu i do warunków i konfiguracji urządzeń w dniu wykonywania pomiarów.



Oznaczenie miernika	Producent	Model	Numer fabryczny	Oznaczenie sondy	Producent	Model	Numer fabryczny
MW-02	Wavecontrol	Miernik pól elektromagnetycznych SMP2	22SN1955	SW-04	Wavecontrol	Sonda WPF3-HP	22WP030432

Mierniki natężenia pola elektromagnetycznego podlegają okresowemu sprawdzeniu zgodnie z procedurą wewnętrzną P-03 i PB-01. Świadectwo wzorcowania zestawu pomiarowego z dnia 10 czerwca 2022 o numerze LWiMP/W/157/22 wydane przez Politechnikę Wrocławską.

Data ważności świadectwa wzorcowania: 10 czerwca 2024 (zgodnie z procedurą wewnętrzną P-03).

Termohigrometr:

Oznaczenie:	TH-20	Producent:	AZ INSTRUMENT CORP	Model:	Termohigrometr AZ8706
-------------	-------	------------	--------------------	--------	-----------------------

Data ważności świadectwa wzorcowania: 19 maja 2024 (zgodnie z procedurą wewnętrzną P-03).

Dalmierz:

Oznaczenie	Producent	Typ	Numer seryjny	Nr świadectwa wzorcowania	Data świadectwa wzorcowania
D-17	Leica	Dalmierz Leica Disto D510	1096585340	L4-L41.4180.205.2021.4102.1	16 grudnia 2021

Data ważności świadectwa wzorcowania: 16 grudnia 2031 (zgodnie z procedurą wewnętrzną P-03).

## 9. Wyniki pomiarów

### Pole elektryczne

Nr pionu	Opis umiejscowienia pionu (punktu) pomiarowego	Wysokość pomiaru [m]	Zmierzona wartość natężenia pola elektrycznego E [V/m] <sup>1,5</sup>			Wartość natężenia pola elektrycznego powiększona o niepewność pomiaru <sup>4</sup> E [V/m]	Wskaźnikowa wartość poziomu emisji pól elektromagnetycznych WMe <sup>3</sup>	Współrzędne geograficzne pionu (punktu) pomiarowego <sup>2</sup>
			Sonda SW-03	Sonda SW-04	SUMA			
1	GKP w odległości 19m od anteny radioliniowej az. 172°	0.3-2.0	<1.0*	<1.0*	<1.0*	1.3	0.05	50°54'2.5" 15°52'58.4"
2	GKP w odległości 48m od anteny radioliniowej az. 172°	0.3-2.0	<1.0*	<1.0*	<1.0*	1.3	0.05	50°54'1.4" 15°52'58.8"
3	GKP w odległości 86m od anteny radioliniowej az. 172°	0.3-2.0	<1.0*	<1.0*	<1.0*	1.3	0.05	50°54'0.4" 15°52'59.2"
4	GKP w odległości 19m od anteny sektorowej az. 290°	0.3-2.0	<1.0*	<1.0*	<1.0*	1.3	0.05	50°54'3.6" 15°52'57.4"
5	GKP w odległości 47m od anteny sektorowej az. 290°	0.3-2.0	<1.0*	<1.0*	<1.0*	1.3	0.05	50°54'3.6" 15°52'55.9"
6	GKP w odległości 97m od anteny sektorowej az. 290°	0.3-2.0	<1.0*	<1.0*	<1.0*	1.3	0.05	50°54'4.3" 15°52'53.8"
7	GKP w odległości 17m od anteny sektorowej az. 75°	0.3-2.0	<1.0*	<1.0*	<1.0*	1.3	0.05	50°54'3.2" 15°52'59.5"
8	GKP w odległości 44m od anteny sektorowej az. 75°	0.3-2.0	<1.0*	<1.0*	<1.0*	1.3	0.05	50°54'3.6" 15°53'0.6"
9	GKP w odległości 90m od anteny sektorowej az. 75°	0.3-2.0	<1.0*	<1.0*	<1.0*	1.3	0.05	50°54'4.0" 15°53'3.1"
10	GKP w odległości 16m od anteny sektorowej az. 145°	0.3-2.0	<1.0*	<1.0*	<1.0*	1.3	0.05	50°54'2.9" 15°52'58.8"
11	GKP w odległości 62m od anteny sektorowej az. 145°	0.3-2.0	<1.0*	<1.0*	<1.0*	1.3	0.05	50°54'1.4" 15°53'0.2"

Sprawozdanie z badań bez pisemnej zgody laboratorium nie może być powielane inaczej niż w całości.

Wynik przedstawione w niniejszym sprawozdaniu odnoszą się wyłącznie do badanego obiektu i do warunków i konfiguracji urządzeń w dniu wykonywania pomiarów.

12	GKP w odległości 113m od anteny sektorowej az. 145°	0.3-2.0	<1.0*	<1.0*	<1.0*	1.3	0.05	50°53'60.0" 15°53'1.7"
-	GKP w odległości 578m od anteny sektorowej az. 75°	0.3-2.0	<1.0*	<1.0*	<1.0*	1.3	0.05	50°54'7.9" 15°53'26.9"
-	GKP w odległości 534m od anteny sektorowej az. 145°	0.3-2.0	<1.0*	<1.0*	<1.0*	1.3	0.05	50°53'48.8" 15°53'14.3"
15	PKP Parking stacji paliw	0.3-2.0	<1.0*	<1.0*	<1.0*	1.3	0.05	50°54'2.5" 15°53'0.2"
16	PKP Przed budynkiem stacji paliw	0.3-2.0	<1.0*	<1.0*	<1.0*	1.3	0.05	50°54'1.8" 15°53'2.0"
17	PKP Wjazd na teren obiektu	0.3-2.0	<1.0*	<1.0*	<1.0*	1.3	0.05	50°54'1.8" 15°53'1.0"

Pole magnetyczne (wyznaczone na podstawie pomiaru wartości natężenia pola elektrycznego)

Nr pionu	Opis umiejscowienia pionu (punktu) pomiarowego	Wysokość pomiaru [m]	Wartość natężenia pola magnetycznego H [A/m] <sup>1</sup>			Wartość natężenia pola magnetycznego powiększona o niepewność pomiaru <sup>4</sup> H [A/m]	Wskaźnikowa wartość poziomu emisji pól elektromagnetycznych WM <sub>H</sub> <sup>3</sup>	Współrzędne geograficzne pionu (punktu) pomiarowego <sup>2</sup>
			Sonda SW-03	Sonda SW-04	SUMA			
1	GKP w odległości 19m od anteny radioliniowej az. 172°	0.3-2.0	<0.003*	<0.003*	<0.003*	0.003	0.05	50°54'2.5" 15°52'58.4"
2	GKP w odległości 48m od anteny radioliniowej az. 172°	0.3-2.0	<0.003*	<0.003*	<0.003*	0.003	0.05	50°54'1.4" 15°52'58.8"
3	GKP w odległości 86m od anteny radioliniowej az. 172°	0.3-2.0	<0.003*	<0.003*	<0.003*	0.003	0.05	50°54'0.4" 15°52'59.2"
4	GKP w odległości 19m od anteny sektorowej az. 290°	0.3-2.0	<0.003*	<0.003*	<0.003*	0.003	0.05	50°54'3.6" 15°52'57.4"
5	GKP w odległości 47m od anteny sektorowej az. 290°	0.3-2.0	<0.003*	<0.003*	<0.003*	0.003	0.05	50°54'3.6" 15°52'55.9"
6	GKP w odległości 97m od anteny sektorowej az. 290°	0.3-2.0	<0.003*	<0.003*	<0.003*	0.003	0.05	50°54'4.3" 15°52'53.8"
7	GKP w odległości 17m od anteny sektorowej az. 75°	0.3-2.0	<0.003*	<0.003*	<0.003*	0.003	0.05	50°54'3.2" 15°52'59.5"
8	GKP w odległości 44m od anteny sektorowej az. 75°	0.3-2.0	<0.003*	<0.003*	<0.003*	0.003	0.05	50°54'3.6" 15°53'0.6"
9	GKP w odległości 90m od anteny sektorowej az. 75°	0.3-2.0	<0.003*	<0.003*	<0.003*	0.003	0.05	50°54'4.0" 15°53'3.1"
10	GKP w odległości 16m od anteny sektorowej az. 145°	0.3-2.0	<0.003*	<0.003*	<0.003*	0.003	0.05	50°54'2.9" 15°52'58.8"
11	GKP w odległości 62m od anteny sektorowej az. 145°	0.3-2.0	<0.003*	<0.003*	<0.003*	0.003	0.05	50°54'1.4" 15°53'0.2"
12	GKP w odległości 113m od anteny sektorowej az. 145°	0.3-2.0	<0.003*	<0.003*	<0.003*	0.003	0.05	50°53'60.0" 15°53'1.7"
-	GKP w odległości 578m od anteny	0.3-2.0	<0.003*	<0.003*	<0.003*	0.003	0.05	50°54'7.9" 15°53'26.9"

Sprawozdanie z badań bez pisemnej zgody laboratorium nie może być powielane inaczej niż w całości.

Wynik przedstawione w niniejszym sprawozdaniu odnoszą się wyłącznie do badanego obiektu i do warunków i konfiguracji urządzeń w dniu wykonywania pomiarów.

	sektorowej az. 75°							
-	GKP w odległości 534m od anteny sektorowej az. 145°	0.3-2.0	<0.003*	<0.003*	<0.003*	0.003	0.05	50°53'48.8" 15°53'14.3"
15	PKP Parking stacji paliw	0.3-2.0	<0.003*	<0.003*	<0.003*	0.003	0.05	50°54'2.5" 15°53'0.2"
16	PKP Przed budynkiem stacji paliw	0.3-2.0	<0.003*	<0.003*	<0.003*	0.003	0.05	50°54'1.8" 15°53'2.0"
17	PKP Wjazd na teren obiektu	0.3-2.0	<0.003*	<0.003*	<0.003*	0.003	0.05	50°54'1.8" 15°53'1.0"

GKP – Główny Kierunek Pomiarowy

PKP – Pomocniczy Kierunek Pomiarowy

<sup>1</sup> wyniki oznaczone \* są wynikami poniżej czułości zestawu pomiarowego

<sup>2</sup> współrzędne geograficzne pozyskane metodą pomiaru bezpośredniego

<sup>3</sup> do wyznaczenia wartości wskaźnikowej  $W_{ME}$  i  $W_{MH}$  przyjęto na podstawie uzgodnień z klientem oraz rozpoznania źródeł, jako wartości dopuszczalne pola elektrycznego i magnetycznego odpowiednio 28 V/m i 0,073 A/m.

<sup>4</sup> do wyznaczenia niepewności dla wyników poniżej czułości zestawu pomiarowego, przyjęto niepewność dla minimalnej wartości z zakresu pomiarowego.

<sup>5</sup> maksymalna wartość chwilowa

Niepewność oszacowano zgodnie z dokumentem P-03 „Procedura nadzoru nad wyposażeniem” w postaci niepewności rozszerzonej wynikającej z niepewności standardowej pomnożonej przez współczynnik rozszerzenia  $k=2$ .

Całkowita szacowana niepewność rozszerzona składowej E wynosi odpowiednio:

sonda SW-03: 28.7% dla częstotliwości do 3 GHz, sonda SW-04: 28% dla częstotliwości do 3 GHz

Umiejscowienie pionów (punktów) pomiarowych przedstawiono w załączniku nr 2 do niniejszego sprawozdania.

## 10. Omówienie wyników pomiarów

W związku z tym, że żadna z wartości zmierzonych, udokumentowanych w tabelach w pkt. 9, uzyskanych w skutek zastosowania pomiaru szerokopasmowego, powiększonego o rozszerzoną niepewność pomiaru  $U$  dla współczynnika rozszerzenia  $k = 2$  nie przekroczyła 70% najniższej dopuszczalnej wartości składowej elektrycznej lub magnetycznej pola dla objętych pomiarami zakresów częstotliwości, nie uwzględnia się poprawek pomiarowych.

W wyniku zastosowania sposobu sprawdzenia dotrzymania dopuszczalnych poziomów pól elektromagnetycznych w środowisku, zgodnie pkt 25 ppkt 1 Rozporządzenia Ministra Klimatu z dnia 17 lutego 2020 r. (Dz. U. 2022, poz. 2630), w związku z tym, że żadna z wartości wskaźnikowych, udokumentowanych w tabelach w pkt. 9 nie przekracza wartości 1, stwierdza się, że w miejscach, w których wykonano pomiary w otoczeniu instalacji radiokomunikacyjnej 4254 (69588N!) RADOMIERZ (PJE\_JANOWICEW\_RADOMIERZ), dopuszczalne poziomy pól elektromagnetycznych w środowisku należy uznać za dotrzymane.

## 11. Podstawa prawna

- 1) Ustawa z dnia 27 kwietnia 2001 r. Prawo ochrony środowiska (Dz.U. 2022 poz. 2556)
- 2) Rozporządzenie Ministra Zdrowia z dnia 17 grudnia 2019 r. w sprawie dopuszczalnych poziomów pól elektromagnetycznych w środowisku (Dz. U. 2019, poz. 2448)
- 3) Rozporządzenie Ministra Klimatu z dnia 17 lutego 2020 r. w sprawie sposobów sprawdzania dotrzymania dopuszczalnych poziomów pól elektromagnetycznych w środowisku (Dz. U. 2022, poz. 2630),
- 4) Akredytacja nr AB 419 wydana przez Polskie Centrum Akredytacji (wydanie 20, z dnia 10 czerwca 2022r.).

Sprawozdanie z badań bez pisemnej zgody laboratorium nie może być powielane inaczej niż w całości.  
Wynik przedstawione w niniejszym sprawozdaniu odnoszą się wyłącznie do badanego obiektu i do warunków i konfiguracji urządzeń w dniu wykonywania pomiarów.

## 12. Spis załączników

- Załącznik 1. Lokalizacja obiektu badań
- Załącznik 2. Usytuowanie pionów (punktów) pomiarowych
- Załącznik 3. Dokumentacja fotograficzna obiektu badań

## 13. Data wydania i autoryzowania sprawozdania

Obliczenia i sprawozdanie wykonał :



Signed by /  
Podpisano przez:

Date / Data: 2023-  
04-19 10:52

Sprawozdanie autoryzował:



Signed by /  
Podpisano przez:

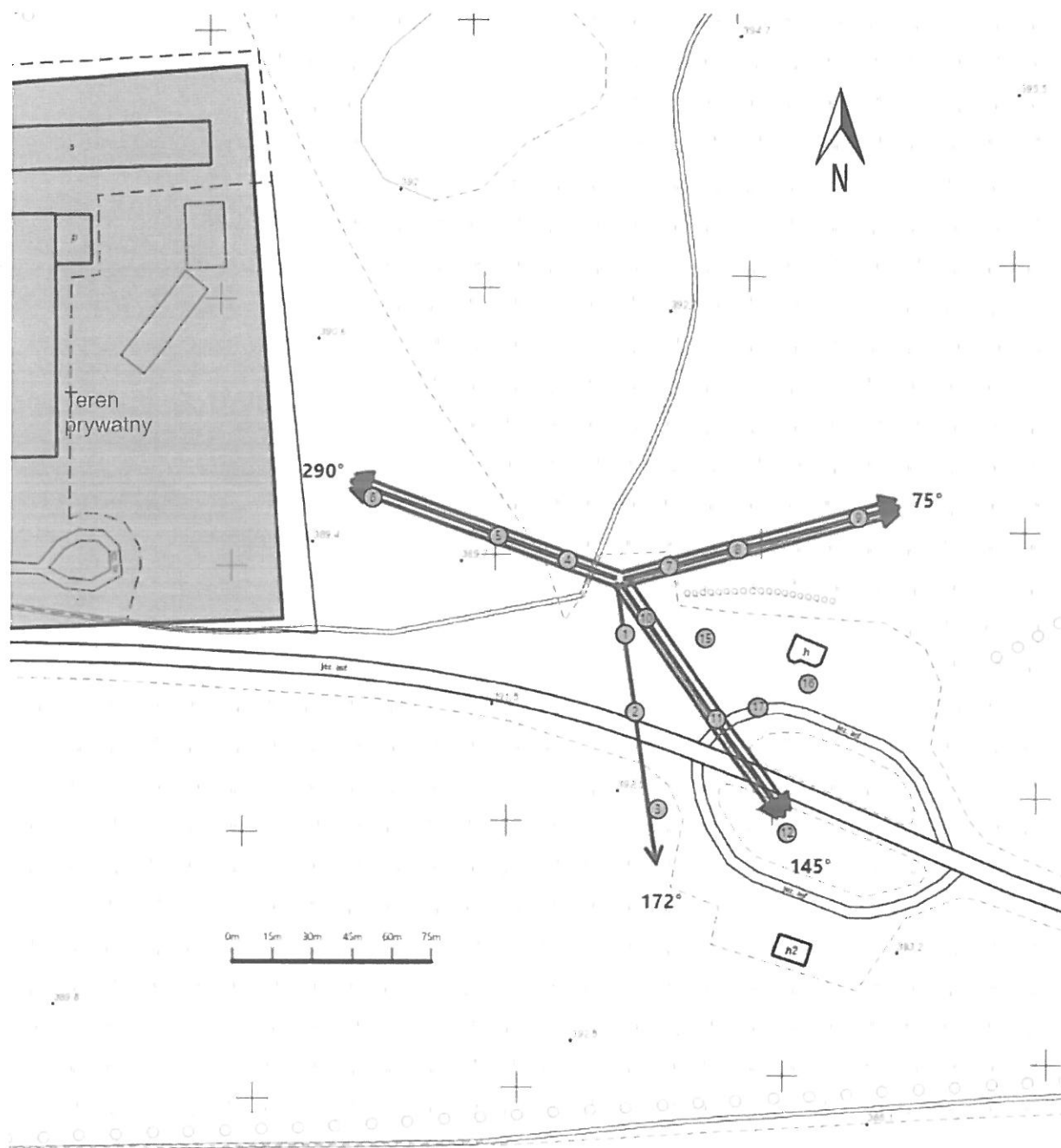
Date / Data: 2023-  
04-19 15:55




**Koniec sprawozdania**

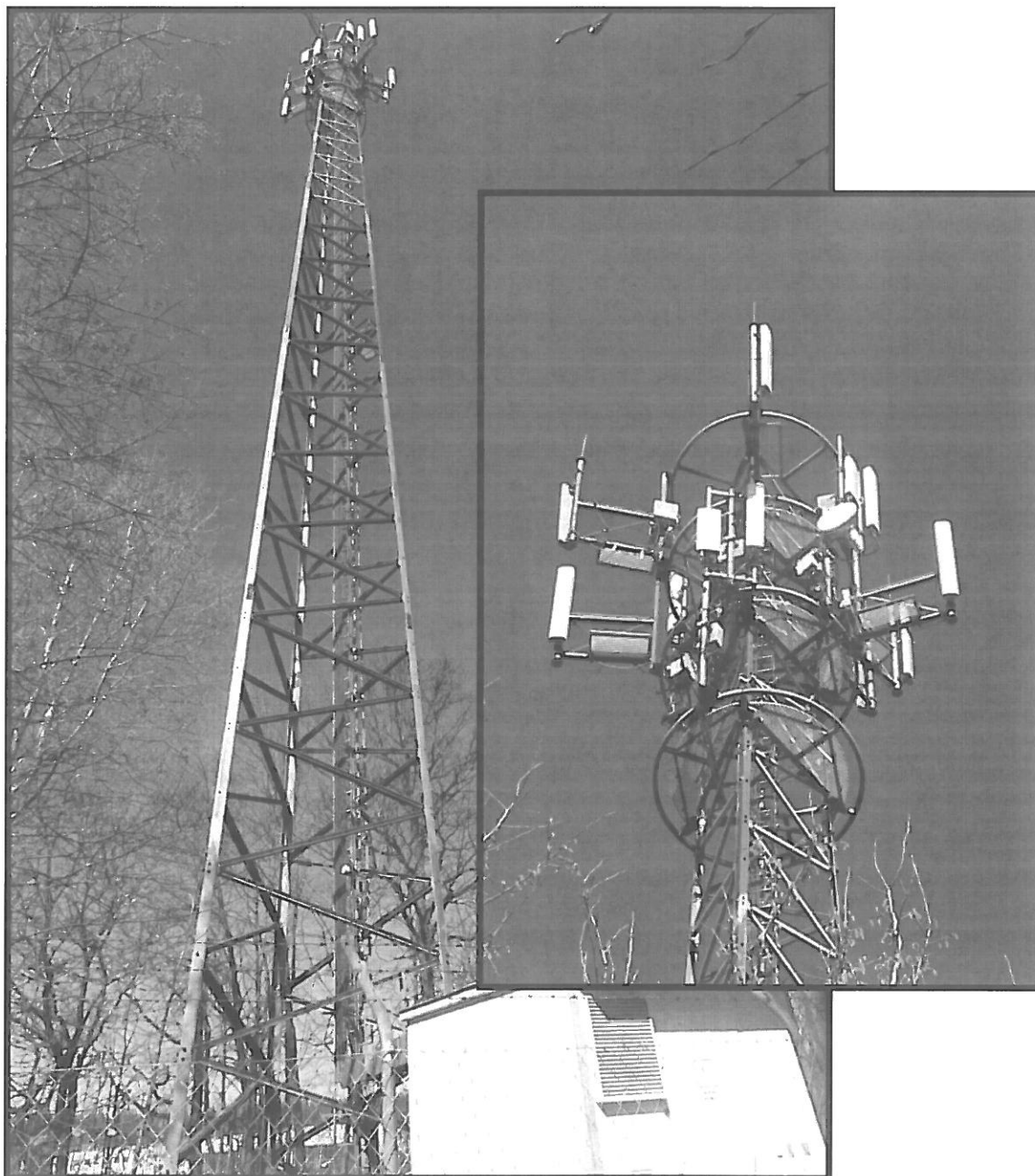
Sprawozdanie z badań bez pisemnej zgody laboratorium nie może być powielane inaczej niż w całości.  
Wynik przedstawione w niniejszym sprawozdaniu odnoszą się wyłącznie do badanego obiektu i do warunków i konfiguracji urządzeń w dniu wykonywania pomiarów.







Załącznik nr 2	<p>Instalacja radiokomunikacyjna Orange Polska S.A. PJE_JANOWICEW_RADOMIERZ (69588N!)</p> <p>Usytuowanie pionów pomiarowych w otoczeniu instalacji radiokomunikacyjnej</p>
	<p>Legenda:</p> <div style="display: flex; justify-content: space-around; align-items: center;"> <div style="text-align: center;">  <p>Pion pomiarowy</p> </div> <div style="text-align: center;">  <p>Kierunek oddziaływania anten sektorowych</p> </div> <div style="text-align: center;">  <p>Kierunek oddziaływania anten radioliniowych</p> </div> </div>



Załącznik nr 3

INSTALACJA RADIOKOMUNIKACYJNA Orange Polska S.A. 4254 (69588N!) RADOMIERZ (PJE\_JANOWICEW\_RADOMIERZ)  
Zdjęcia instalacji radiokomunikacyjnej

