

OSR. 6221.1. 10. 2023.AC

Dokument elektroniczny

		Miejsce i data sporządzenia dokumentu 2023-02-13
Dane nadawcy Joanna Szmytka NetWorkSI Sp. z o.o.	Dane adresata STAROSTWO POWIATOWE W JELENIEJ GÓRZE (58-500 JELENIA GÓRA (MIASTO), WOJ. DOLNOŚLĄSKIE) 	
INFORMACJA 69261 - art. 152 POŚ		

informuję o zmianie danych w zakresie wielkości i rodzaju emisji dla instalacji radiokomunikacyjnej 44406 (69261N!) PJE_JANOWICEW_MIEDZIANKA zlokalizowanej w miejscowości MIEDZIANKA DZ.147/5

Załączniki:

1. 69261 informacja-sig.pdf
2. 69261_9023_2022_OS-sig-sig.pdf
3. opłata skarbową.pdf
4. TMPL pełnomocnictwo Piotr Płociennik.pdf
5. TMPL pełnomocnictwo J. Szmytka_159_01_21-sig.pdf

Dokument został podpisany, aby go zweryfikować należy użyć oprogramowania do weryfikacji podpisu. Data złożenia podpisu:
2023-02-13T21:07:08.302+01:00

Podpis elektroniczny

Poznań, dn. 2023-02-13

T-Mobile Polska S.A.
ul. Marynarska 12
02-674 Warszawa



NetWorkSI! Sp. z o.o.
ul. Józefa Piusa Dziekońskiego 3
00-728 Warszawa
tel. 506401236

Starostwo Powiatowe w Jeleniej Górze
ul. Kochanowskiego 10
58-500 Jelenia Góra

Dotyczy: ustawowego obowiązku, wynikającego z art. 152 ust. 1 i ust. 7 w związku z ust. 6 pkt 1c ustawy z dnia 27 kwietnia 2001r – Prawo ochrony środowiska (Dz.U. z 2021r. poz. 1973 z późn. zm.).

Działając z upoważnienia T-Mobile Polska S.A. z siedzibą ul. Marynarska 12, 02-674 Warszawa, informuję o zmianie danych w zakresie wielkości i rodzaju emisji dla instalacji radiokomunikacyjnej **44406 (69261N!) PJE_JANOWICEW_MIEDZIANKA** zlokalizowanej w miejscowości MIEDZIANKA DZ.147/5. W stosunku do informacji zawartej w zgłoszeniu realizowanym dla tej instalacji w trybie art. 152 ust. 1 i 5 ustawy z dnia 27 kwietnia 2001r – Prawo ochrony środowiska (Dz.U. z 2021r. poz. 1973 z późn. zm.), dane ulegają zmianie w następujący sposób:

9. Wielkość i rodzaj emisji²⁾:

Pole elektromagnetyczne. EIRP poszczególnych anten zostało podane w pkt 12, tj.

Lp.	Równoważna moc promieniowana izotropowo (EIRP) [W]
1.	9898
2.	9986
3.	9898
4.	9986
5.	9898
6.	9986
7.	9898
8.	9986
9.	2090

12. Szczegółowe dane, odpowiednio do rodzaju instalacji, zgodne z wymaganiami określonymi w załączniku nr 2 do Rozporządzenia:

Lp.	1)	2)	3)	4)	5)	
	Współrzędne geograficzne	Częstotliwość lub zakresy częstotliwości pracy instalacji [MHz]	Wysokość środka elektrycznego anteny [m n.p.t.]	Równoważna moc promieniowana izotropowo (EIRP) [W]	Azymut [°]	Kąt pochylenia lub zakresy kątów pochylenia [°]
1.	15°56'42.39" 50°52'30.88"	800/900	44	9898	105	2/2
2.	15°56'42.39" 50°52'30.9"	1800/2100	44	9986	105	4/4
3.	15°56'42.37" 50°52'30.87"	800/900	44	9898	180	1/1
4.	15°56'42.25" 50°52'30.87"	1800/2100	44	9986	180	2/2
5.	15°56'42.22" 50°52'30.89"	800/900	44	9898	265	6/4
6.	15°56'42.22" 50°52'30.9"	1800/2100	44	9986	265	6/6
7.	15°56'42.3" 50°52'30.97"	800/900	44	9898	340	2/2
8.	15°56'42.32" 50°52'30.97"	1800/2100	44	9986	340	4/4
9.	15°56'42.29" 50°52'30.97"	18000	39	2090	330*	nd.

*) tolerancja azymutu od -10° do +10°.

Informuję, iż dokonane zmiany w zakresie wielkości i rodzaju emisji przedmiotowej instalacji nie powodują zmiany instalacji w sposób istotny zgodnie z art. 3 pkt 7 ustawy Poś.



Signed by /
Podpisano przez:

J. [redacted] a

0
2
0

W załączniku przesyłam:

1. Pełnomocnictwo
2. Kopia potwierdzenia wniesienia opłaty skarbowej.
3. Sprawozdanie z pomiarów pól elektromagnetycznych wykonanych dla celów ochrony środowiska.

Otrzymują:

1. a/a
2. adresat



Laboratorium Badań Środowiskowych
ul. Józefa Piusa Dziekońskiego 3
00-728 Warszawa
e-mail: Laboratorium@networks.pl



AB 419

S P R A W O Z D A N I E 9023/2022/OS
Z POMIARÓW PÓL ELEKTROMAGNETYCZNYCH
WYKONANYCH DLA POTRZEB OCHRONY ŚRODOWISKA

Badany obiekt: Instalacja radiokomunikacyjna T-Mobile Polska S.A.
Numer i nazwa: 44406 (69261N!) PJE_JANOWICEW_MIEDZIANKA
Adres: MIEDZIANKA DZ.147/5, Powiat jeleniogórski, WOJ. DOLNOŚLĄSKIE

Data wykonania pomiarów: 2023-01-18

Sprawozdanie z badań bez pisemnej zgody laboratorium nie może być powielane inaczej niż w całości.
Wynik przedstawione w niniejszym sprawozdaniu odnoszą się wyłącznie do badanego obiektu i do warunków i konfiguracji urządzeń w dniu wykonywania pomiarów.

1. Właściciel badanego obiektu:

T-Mobile Polska S.A., ul. Marynarska 12, 02-674 Warszawa

2. Zleceniodawca:

T-Mobile Polska S.A., ul. Marynarska 12, 02-674 Warszawa

3. Przedstawiciel zleceniodawcy:

NetWorkS! Sp.z o.o.

4. Zakres zlecenia:

Wykonanie badania i opracowanie sprawozdania z pomiarów natężenia pola elektrycznego i pola magnetycznego dla instalacji radiokomunikacyjnej T-Mobile Polska S.A. zlokalizowanej w miejscowości MIEDZIANKA DZ.147/5.

5. Cel zlecenia:

Wykonanie pomiarów pól elektromagnetycznych w otoczeniu instalacji radiokomunikacyjnej 44406 (69261N!) PJE_JANOWICEW_MIEDZIANKA w odniesieniu do wymagań określonych w Rozporządzeniu Ministra Klimatu z dnia 17 lutego 2020 r. w sprawie sposobów sprawdzania dotrzymania dopuszczalnych poziomów pól elektromagnetycznych w środowisku (Dz. U. 2020, poz. 258 z późn. zm. w Dz.U. 2022 poz. 1121).

6. Pomiaru zostały wykonane przez:

7. Informacje o źródłach pól elektromagnetycznych

7.1. Sposób identyfikacji badanych źródeł pól elektromagnetycznych

Identyfikacji źródeł i parametrów technicznych dokonano na podstawie analizy dokumentacji dotyczącej zlecenia oraz obserwacji miejsca wykonywania badań.

7.2. Opis miejsca zainstalowania anten i urządzeń technicznych. Opis obiektu badań i jego otoczenia

Instalacja radiokomunikacyjna zlokalizowana jest na terenie ogrodzonym. Anteny zawieszono na wieży kratowej. Urządzenia sterujące oraz zasilające zainstalowano w szafie outdoor u podstawy wieży. Wokół instalacji znajduje się wieś.

Instalacja radiokomunikacyjna jest obiektem bezobsługowym. Okresowe stanowiska pracy związane są z prowadzonymi w zależności od potrzeb konserwacjami, przeglądami, strojeniem i naprawami.

7.3. Parametry techniczne źródła pola elektromagnetycznego

Dane przedstawiające maksymalne parametry pracy instalacji przekazane przez zleceniodawcę:

Parametry systemu nadawczo-odbiorczego:

Charakterystyka promieniowania		kierunkowa					
Rzeczywisty czas pracy [h/dobę]		24					
Warunki pracy		znamionowe					
Rodzaj wytwarzanego pola		stacjonarne					
Lp.	Częstotliwość lub zakresy częstotliwości pracy [MHz]	Typ/producent anteny	liczba anten	Azymut [°]	kąt pochylenia* [°]	Wysokość środka elektrycznego anteny [m n.p.t.]	Równoważna moc promieniowana izotropowo (EIRP) [W]
1	800/900	ADU4517R0v01 Huawei	1	105	2/2	44	9898
2	1800/2100	ADU4518R6v01 Huawei	1	105	4/4	44	9986
3	800/900	ADU4517R0v01 Huawei	1	180	1/1	44	9898
4	1800/2100	ADU4518R6v01 Huawei	1	180	2/2	44	9986
5	800/900	ADU4517R0v01 Huawei	1	265	6/4	44	9898
6	1800/2100	ADU4518R6v01 Huawei	1	265	6/6	44	9986
7	800/900	ADU4517R0v01 Huawei	1	340	2/2	44	9898
8	1800/2100	ADU4518R6v01 Huawei	1	340	4/4	44	9986

* wskazane wartości kąta pochylenia anten, zgodnie z informacją uzyskaną od zleceniodawcy, są wartościami stałymi

Parametry radiolinii:

Charakterystyka promieniowania		kierunkowa					
Rzeczywisty czas pracy [h/dobę]		24					
Warunki pracy		znamionowe					
Rodzaj wytwarzanego pola		stacjonarne					
Lp.	Linia radiowa			Antena			
	Typ/ Producent	Częstotliwość pracy [GHz]	Równoważna moc promieniowana izotropowo (EIRP) [W]	Typ/ producent	Średnica anteny [m]	Azymut [°]	Wysokość zainstalowania n.p.t [m]
1.	RTN XMC-5D 18G 28MHz XPIC Huawei	18	2090	A18D80S06 Huawei	0.6	330	39

7.4 Inne źródła pól elektromagnetycznych

Na podstawie informacji otrzymanych od użytkownika oraz obserwacji otoczenia miejsca wykonywania pomiarów stwierdzono występowanie innych źródeł pola-EM, pracujących w systemie: telefonii komórkowej (800MHz-2600MHz), linii radiowych (5GHz – 90GHz), które istotnie wpływają na wyniki pomiarów.

8. Opis pomiarów

8.1. Metoda badań

Zgodna z rozporządzeniem Ministra Klimatu z dnia 17 lutego 2020 r. w sprawie sposobów sprawdzania dotrzymania dopuszczalnych poziomów pól elektromagnetycznych w środowisku (Dz. U. 2020, poz. 258 z późn. zm. w Dz.U. 2022 poz. 1121), określona w pkt 25 ppkt 1 załącznika do niniejszego rozporządzenia.

Sprawozdanie z badań bez pisemnej zgody laboratorium nie może być powielane inaczej niż w całości.
Wynik przedstawione w niniejszym sprawozdaniu odnoszą się wyłącznie do badanego obiektu i do warunków i konfiguracji urządzeń w dniu wykonywania pomiarów.

Zgodnie z art. 122a ust. 1b ustawy Prawo Ochrony Środowiska, w przypadku wprowadzenia na części albo całym terytorium Rzeczypospolitej Polskiej stanu nadzwyczajnego, o którym mowa w art. 228 ust. 1 Konstytucji Rzeczypospolitej Polskiej z dnia 2 kwietnia 1997 r. (Dz. U. poz. 483, z 2001 r. poz. 319, z 2006 r. poz. 1471 oraz z 2009 r. poz. 946), lub stanu zagrożenia epidemicznego lub stanu epidemii, o których mowa w art. 46 ustawy z dnia 5 grudnia 2008 r. o zapobieganiu oraz zwalczaniu zakażeń i chorób zakaźnych u ludzi (Dz. U. z 2019 r. poz. 1239, z późn. zm.8)), pomiarów , nie przeprowadza się w lokalach mieszkalnych oraz w lokalach użytkowych zlokalizowanych na terytorium objętym stanem nadzwyczajnym, stanem zagrożenia epidemicznego lub stanem epidemii.

W związku z obecnie obowiązującym stanem zagrożenia epidemicznego, pomiarów nie wykonano w lokalach mieszkalnych oraz w lokalach użytkowych zlokalizowanych w obszarze pomiarowym przedmiotowej instalacji radiokomunikacyjnej.

8.2. Termin pomiarów i warunki środowiskowe

Podczas wykonywania pomiarów pól elektromagnetycznych nie występowały opady atmosferyczne. Wyniki pomiaru parametrów pogodowych przedstawia poniższa tabela:

Data [rrrr-mm-dd]	Godzina [hh:mm-hh:mm]	Warunki środowiskowe			
		Temperatura [°C]		Wilgotność względna [%]	
		Przed pomiarem	Po pomiarach	Przed pomiarem	Po pomiarach
2023-01-18	12:35-13:45	1.2	1.5	69.2	68.6

Przedstawione wyżej warunki środowiskowe, występujące podczas wykonywania pomiarów pól elektromagnetycznych, są zgodne ze specyfikacją techniczną użytego zestawu pomiarowego.

8.3. Warunki pracy urządzeń nadawczych

Podczas pomiarów w przypadku uzyskania wyniku pomiaru szerokopasmowego wykonanego zastosowaną metodą, dla zakresów częstotliwości od 10 MHz do 300 GHz, powiększonego o rozszerzoną niepewność pomiaru U dla współczynnika rozszerzenia $k = 2$ przekraczającego 70% najniższej dopuszczalnej wartości składowej elektrycznej lub magnetycznej pola dla objętych pomiarami zakresów częstotliwości, uwzględnia się poprawki pomiarowe przekazane przez zleceniodawcę, umożliwiające uwzględnienie maksymalnych parametrów pracy instalacji zgodnie z pkt 7 załącznika do Rozporządzeniem Ministra Klimatu z dnia 17 lutego 2020 r. w sprawie sposobów sprawdzania dotrzymania dopuszczalnych poziomów pól elektromagnetycznych w środowisku (Dz. U. 2020, poz. 258 z późn. zm. w Dz.U. 2022 poz. 1121) zaznaczając, że wymagane jest wykonanie pomiaru z wykorzystaniem miernika selektywnego. W przypadku uzyskania wyniku pomiaru szerokopasmowego wykonanego zastosowaną metodą, dla zakresów częstotliwości od 10 MHz do 300 GHz, powiększonego o rozszerzoną niepewność pomiaru U dla współczynnika rozszerzenia $k = 2$ nieprzekraczającego 70% najniższej dopuszczalnej wartości składowej elektrycznej lub magnetycznej pola dla objętych pomiarami zakresów częstotliwości, nie uwzględnia się poprawek pomiarowych.

8.4. Wyposażenie pomiarowe

Zestaw pomiarowy służący do pomiaru natężenia składowej elektrycznej pola elektromagnetycznego złożony z szerokopasmowego miernika i sondy pomiarowej:

Oznaczenie miernika	Producent	Model	Numer fabryczny	Oznaczenie sondy	Producent	Model	Numer fabryczny
MW-02	Wavecontrol	Miernik pól elektromagnetycznych SMP2	22SN1955	SW-03	Wavecontrol	Sonda WPF60	22WP230195

Mierniki natężenia pola elektromagnetycznego podlegają okresowemu sprawdzeniu zgodnie z procedurą wewnętrzną P-03 i PB-01. Świadectwo wzorcowania zestawu pomiarowego z dnia 10 czerwca 2022 o numerze LWIMP/W/157/22 wydane przez HIK-Consulting Krzysztof Kuc.

Data ważności świadectwa wzorcowania: 10 czerwca 2024 (zgodnie z procedurą wewnętrzną P-03).

Termohigrometr:

Oznaczenie:	TH-20	Producent:	AZ INSTRUMENT CORP	Model:	Termohigrometr AZ8706
-------------	-------	------------	--------------------	--------	-----------------------

Data ważności świadectwa wzorcowania: 19 maja 2024 (zgodnie z procedurą wewnętrzną P-03).

Sprawozdanie z badań bez pisemnej zgody laboratorium nie może być powielane inaczej niż w całości.
Wynik przedstawione w niniejszym sprawozdaniu odnoszą się wyłącznie do badanego obiektu i do warunków i konfiguracji urządzeń w dniu wykonywania pomiarów.

Dalmierz:

Oznaczenie	Producent	Typ	Numer seryjny	Nr świadectwa wzorcowania	Data świadectwa wzorcowania
D-17	Leica	Dalmierz Leica Disto D510	1096585340	L4- L41.4180.205.2021.4102.1	16 grudnia 2021

Data ważności świadectwa wzorcowania: 16 grudnia 2031 (zgodnie z procedurą wewnętrzną P-03).

9. Wyniki pomiarów

Pole elektryczne

Nr pionu	Opis umiejscowienia pionu (punktu) pomiarowego	Wysokość pomiaru [m]	Zmierzona wartość natężenia pola elektrycznego E [V/m] ^{1,5}	Wartość natężenia pola elektrycznego powiększona o niepewność pomiaru ⁴ E [V/m]	Wskaźnikowa wartość poziomu emisji pól elektromagnetycznych WME ³	Współrzędne geograficzne pionu (punktu) pomiarowego ²
1	GKP w odległości 9m od anteny sektorowej az. 180°	0.3-2.0	<1.0*	1.6	0.06	50°52'30.7" 15°56'42.4"
2	GKP w odległości 24m od anteny sektorowej az. 180°	0.3-2.0	<1.0*	1.6	0.06	50°52'30.0" 15°56'42.4"
3	GKP w odległości 42m od anteny sektorowej az. 180°	0.3-2.0	<1.0*	1.6	0.06	50°52'29.6" 15°56'42.4"
4	GKP w odległości 72m od anteny sektorowej az. 180°	0.3-2.0	<1.0*	1.6	0.06	50°52'28.6" 15°56'42.4"
5	GKP w odległości 9m od anteny sektorowej az. 105°	0.3-2.0	<1.0*	1.6	0.06	50°52'30.7" 15°56'42.7"
6	GKP w odległości 23m od anteny sektorowej az. 105°	0.3-2.0	<1.0*	1.6	0.06	50°52'30.7" 15°56'43.4"
7	GKP w odległości 43m od anteny sektorowej az. 105°	0.3-2.0	<1.0*	1.6	0.06	50°52'30.4" 15°56'44.5"
8	GKP w odległości 71m od anteny sektorowej az. 105°	0.3-2.0	<1.0*	1.6	0.06	50°52'30.4" 15°56'46.0"
9	GKP w odległości 9m od anteny sektorowej az. 340°	0.3-2.0	<1.0*	1.6	0.06	50°52'31.1" 15°56'42.0"
10	GKP w odległości 28m od anteny sektorowej az. 340°	0.3-2.0	<1.0*	1.6	0.06	50°52'31.8" 15°56'42.0"
11	GKP w odległości 44m od anteny sektorowej az. 340°	0.3-2.0	<1.0*	1.6	0.06	50°52'32.2" 15°56'41.6"
12	GKP w odległości 71m od anteny sektorowej az. 340°	0.3-2.0	<1.0*	1.6	0.06	50°52'33.2" 15°56'40.9"
13	GKP w odległości 15m od anteny radioliniowej az. 330°	0.3-2.0	<1.0*	1.6	0.06	50°52'31.4" 15°56'42.0"
14	GKP w odległości 37m od anteny radioliniowej az. 330°	0.3-2.0	<1.0*	1.6	0.06	50°52'32.2" 15°56'41.3"
15	GKP w odległości 59m od anteny radioliniowej az. 330°	0.3-2.0	<1.0*	1.6	0.06	50°52'32.5" 15°56'40.9"
16	GKP w odległości 87m od anteny radioliniowej az. 330°	0.3-2.0	<1.0*	1.6	0.06	50°52'33.2" 15°56'40.2"
17	GKP w odległości 8m od anteny sektorowej az. 265°	0.3-2.0	<1.0*	1.6	0.06	50°52'30.7" 15°56'42.0"
18	GKP w odległości 29m od anteny sektorowej az. 265°	0.3-2.0	<1.0*	1.6	0.06	50°52'30.7" 15°56'40.9"
19	GKP w odległości 41m od anteny sektorowej az. 265°	0.3-2.0	<1.0*	1.6	0.06	50°52'30.7" 15°56'40.2"
20	GKP w odległości 72m od anteny sektorowej az. 265°	0.3-2.0	<1.0*	1.6	0.06	50°52'30.7" 15°56'39.1"
21	PPP w odległości 28m od anteny sektorowej az. 180°	0.3-2.0	<1.0*	1.6	0.06	50°52'30.4" 15°56'41.3"
22	PPP w odległości 28m od anteny sektorowej az. 265°	0.3-2.0	<1.0*	1.6	0.06	50°52'31.4" 15°56'40.9"
23	PPP w odległości 18m od anteny sektorowej az. 105°	0.3-2.0	<1.0*	1.6	0.06	50°52'31.4" 15°56'42.7"
-	GKP w odległości 442m od anteny sektorowej az. 180°	0.3-2.0	<1.0*	1.6	0.06	50°52'16.7" 15°56'42.4"
-	GKP w odległości 367m od anteny sektorowej az. 340°	0.3-2.0	<1.0*	1.6	0.06	50°52'42.2" 15°56'35.9"
-	GKP w odległości 301m od anteny sektorowej az. 265°	0.3-2.0	<1.0*	1.6	0.06	50°52'30.0" 15°56'26.9"
-	GKP w odległości 388m od anteny sektorowej az. 105°	0.3-2.0	<1.0*	1.6	0.06	50°52'27.5" 15°57'1.4"

Sprawozdanie z badań bez pisemnej zgody laboratorium nie może być powielane inaczej niż w całości.
Wynik przedstawione w niniejszym sprawozdaniu odnoszą się wyłącznie do badanego obiektu i do warunków i konfiguracji urządzeń w dniu wykonywania pomiarów.

Pole magnetyczne (wyznaczone na podstawie pomiaru wartości natężenia pola elektrycznego)

Nr pionu	Opis umiejscowienia pionu (punktu) pomiarowego	Wysokość pomiaru [m]	Wartość natężenia pola magnetycznego H [A/m] ¹	Wartość natężenia pola magnetycznego powiększona o niepewność pomiaru ⁴ H [A/m]	Wskaźnikowa wartość poziomu emisji pól elektromagnetycznych WM _H ³	Współrzędne geograficzne pionu (punktu) pomiarowego ²
1	GKP w odległości 9m od anteny sektorowej az. 180°	0.3-2.0	<0.003*	0.004	0.06	50°52'30.7" 15°56'42.4"
2	GKP w odległości 24m od anteny sektorowej az. 180°	0.3-2.0	<0.003*	0.004	0.06	50°52'30.0" 15°56'42.4"
3	GKP w odległości 42m od anteny sektorowej az. 180°	0.3-2.0	<0.003*	0.004	0.06	50°52'29.6" 15°56'42.4"
4	GKP w odległości 72m od anteny sektorowej az. 180°	0.3-2.0	<0.003*	0.004	0.06	50°52'28.6" 15°56'42.4"
5	GKP w odległości 9m od anteny sektorowej az. 105°	0.3-2.0	<0.003*	0.004	0.06	50°52'30.7" 15°56'42.7"
6	GKP w odległości 23m od anteny sektorowej az. 105°	0.3-2.0	<0.003*	0.004	0.06	50°52'30.7" 15°56'43.4"
7	GKP w odległości 43m od anteny sektorowej az. 105°	0.3-2.0	<0.003*	0.004	0.06	50°52'30.4" 15°56'44.5"
8	GKP w odległości 71m od anteny sektorowej az. 105°	0.3-2.0	<0.003*	0.004	0.06	50°52'30.4" 15°56'46.0"
9	GKP w odległości 9m od anteny sektorowej az. 340°	0.3-2.0	<0.003*	0.004	0.06	50°52'31.1" 15°56'42.0"
10	GKP w odległości 28m od anteny sektorowej az. 340°	0.3-2.0	<0.003*	0.004	0.06	50°52'31.8" 15°56'42.0"
11	GKP w odległości 44m od anteny sektorowej az. 340°	0.3-2.0	<0.003*	0.004	0.06	50°52'32.2" 15°56'41.6"
12	GKP w odległości 71m od anteny sektorowej az. 340°	0.3-2.0	<0.003*	0.004	0.06	50°52'33.2" 15°56'40.9"
13	GKP w odległości 15m od anteny radioliniowej az. 330°	0.3-2.0	<0.003*	0.004	0.06	50°52'31.4" 15°56'42.0"
14	GKP w odległości 37m od anteny radioliniowej az. 330°	0.3-2.0	<0.003*	0.004	0.06	50°52'32.2" 15°56'41.3"
15	GKP w odległości 59m od anteny radioliniowej az. 330°	0.3-2.0	<0.003*	0.004	0.06	50°52'32.5" 15°56'40.9"
16	GKP w odległości 87m od anteny radioliniowej az. 330°	0.3-2.0	<0.003*	0.004	0.06	50°52'33.2" 15°56'40.2"
17	GKP w odległości 8m od anteny sektorowej az. 265°	0.3-2.0	<0.003*	0.004	0.06	50°52'30.7" 15°56'42.0"
18	GKP w odległości 29m od anteny sektorowej az. 265°	0.3-2.0	<0.003*	0.004	0.06	50°52'30.7" 15°56'40.9"
19	GKP w odległości 41m od anteny sektorowej az. 265°	0.3-2.0	<0.003*	0.004	0.06	50°52'30.7" 15°56'40.2"
20	GKP w odległości 72m od anteny sektorowej az. 265°	0.3-2.0	<0.003*	0.004	0.06	50°52'30.7" 15°56'39.1"
21	PPP w odległości 28m od anteny sektorowej az. 180°	0.3-2.0	<0.003*	0.004	0.06	50°52'30.4" 15°56'41.3"
22	PPP w odległości 28m od anteny sektorowej az. 265°	0.3-2.0	<0.003*	0.004	0.06	50°52'31.4" 15°56'40.9"
23	PPP w odległości 18m od anteny sektorowej az. 105°	0.3-2.0	<0.003*	0.004	0.06	50°52'31.4" 15°56'42.7"
-	GKP w odległości 442m od anteny sektorowej az. 180°	0.3-2.0	<0.003*	0.004	0.06	50°52'16.7" 15°56'42.4"
-	GKP w odległości 367m od anteny sektorowej az. 340°	0.3-2.0	<0.003*	0.004	0.06	50°52'42.2" 15°56'35.9"
-	GKP w odległości 301m od anteny sektorowej az. 265°	0.3-2.0	<0.003*	0.004	0.06	50°52'30.0" 15°56'26.9"
-	GKP w odległości 388m od anteny sektorowej az. 105°	0.3-2.0	<0.003*	0.004	0.06	50°52'27.5" 15°57'1.4"

GKP – Główny Kierunek Pomiarowy

PPP – Pomocniczy Pion pomiarowy

¹ wyniki oznaczone * są wynikami poniżej czułości zestawu pomiarowego

² współrzędne geograficzne pozyskane metodą pomiaru bezpośredniego

³ do wyznaczenia wartości wskaźnikowej WM_E i WM_H przyjęto na podstawie uzgodnień z klientem oraz rozpoznania źródeł, jako wartości dopuszczalne pola elektrycznego i magnetycznego odpowiednio 28 V/m i 0,073 A/m.

⁴ do wyznaczenia niepewności dla wyników poniżej czułości zestawu pomiarowego, przyjęto niepewność dla minimalnej wartości z zakresu pomiarowego.

⁵ maksymalna wartość chwilowa

Niepewność oszacowano zgodnie z dokumentem P-03 „Procedura nadzoru nad wyposażeniem” w postaci niepewności rozszerzonej wynikającej z niepewności standardowej pomnożonej przez współczynnik rozszerzenia k=2.

Całkowita szacowana niepewność rozszerzona składowej E wynosi odpowiednio: 59.2% dla częstotliwości do 40 GHz

Sprawozdanie z badań bez pisemnej zgody laboratorium nie może być powielane inaczej niż w całości.

Wynik przedstawione w niniejszym sprawozdaniu odnoszą się wyłącznie do badanego obiektu i do warunków i konfiguracji urządzeń w dniu wykonywania pomiarów.

Umiejscowienie pionów (punktów) pomiarowych przedstawiono w załączniku nr 2 do niniejszego sprawozdania.

10. Omówienie wyników pomiarów

W związku z tym, że żadna z wartości zmierzonych, udokumentowanych w tabelach w pkt. 9, uzyskanych w skutek zastosowania pomiaru szerokopasmowego, powiększonego o rozszerzoną niepewność pomiaru U dla współczynnika rozszerzenia $k = 2$ nie przekroczyła 70% najniższej dopuszczalnej wartości składowej elektrycznej lub magnetycznej pola dla objętych pomiarami zakresów częstotliwości, nie uwzględnia się poprawek pomiarowych.

W wyniku zastosowania sposobu sprawdzenia dotrzymania dopuszczalnych poziomów pól elektromagnetycznych w środowisku, zgodnie pkt 25 ppkt 1 Rozporządzenia Ministra Klimatu z dnia 17 lutego 2020 r. (Dz. U. 2020, poz. 258 z późn. zm. w Dz.U. 2022 poz. 1121), w związku z tym, że żadna z wartości wskaźnikowych, udokumentowanych w tabelach w pkt. 9 nie przekracza wartości 1, stwierdza się, że w miejscach, w których wykonano pomiary w otoczeniu instalacji radiokomunikacyjnej 44406 (69261N!) PJE_JANOWICEW_MIEDZIANKA, dopuszczalne poziomy pól elektromagnetycznych w środowisku należy uznać za dotrzymane.

11. Podstawa prawna

- 1) Ustawa z dnia 27 kwietnia 2001 r. Prawo ochrony środowiska (t. j. Dz. U. z 2021 r., poz. 1973 z późn.zm.)
- 2) Rozporządzenie Ministra Zdrowia z dnia 17 grudnia 2019 r. w sprawie dopuszczalnych poziomów pól elektromagnetycznych w środowisku (Dz. U. 2019, poz. 2448)
- 3) Rozporządzenie Ministra Klimatu z dnia 17 lutego 2020 r. w sprawie sposobów sprawdzania dotrzymania dopuszczalnych poziomów pól elektromagnetycznych w środowisku (Dz. U. 2020, poz. 258 z późn. zm. w Dz.U. 2022 poz. 1121),
- 4) Akredytacja nr AB 419 wydana przez Polskie Centrum Akredytacji (wydanie 20, z dnia 10 czerwca 2022r.).

12. Spis załączników

Załącznik 1. Lokalizacja obiektu badań
Załącznik 2. Usytuowanie pionów (punktów) pomiarowych
Załącznik 3. Dokumentacja fotograficzna obiektu badań

13. Data wydania i autoryzowania sprawozdania

Obliczenia i sprawozdanie wykonał :



Signed by /
Podpisano przez:



Sprawozdanie autoryzował:



Signed by /
Podpisano przez:

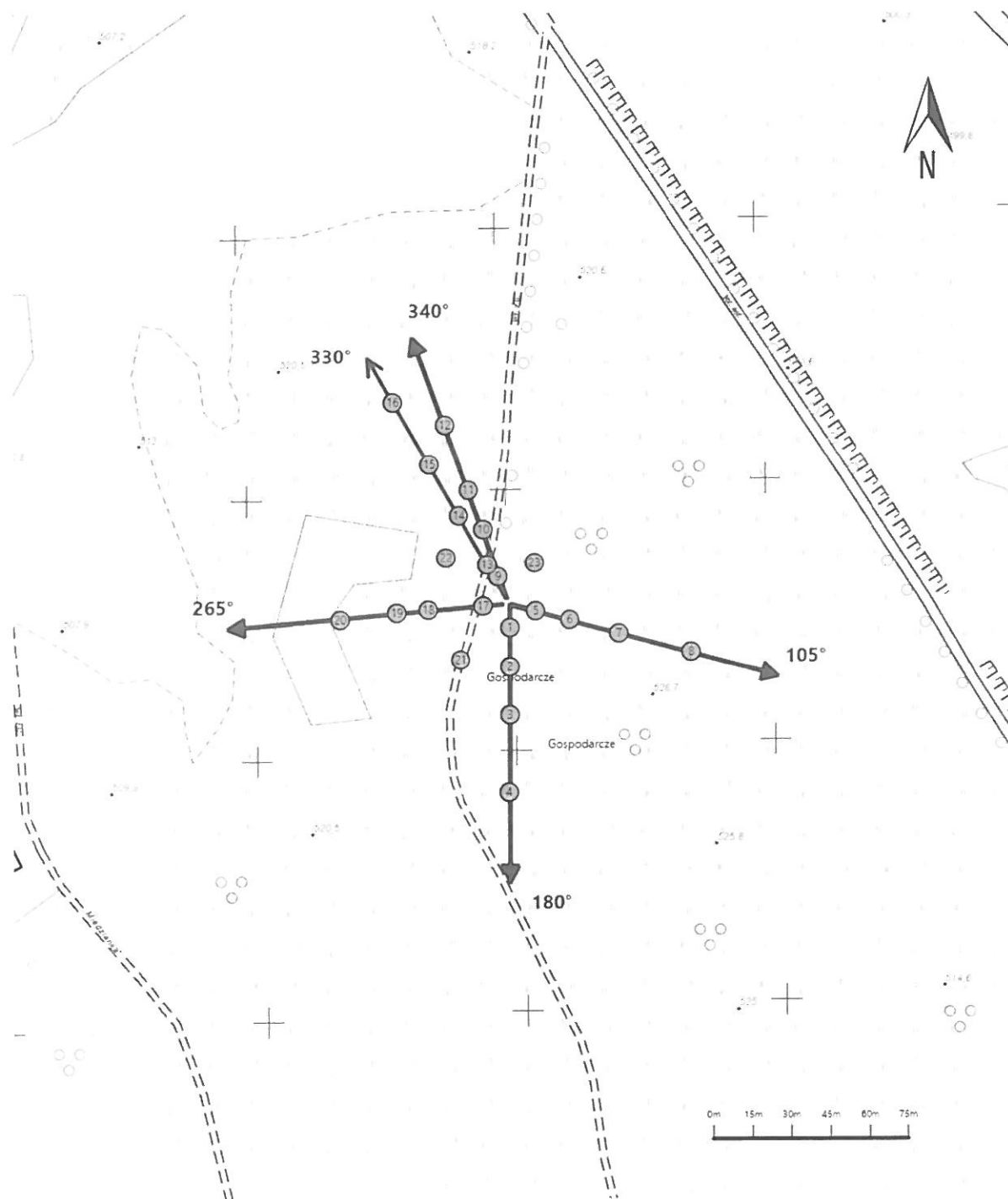





54

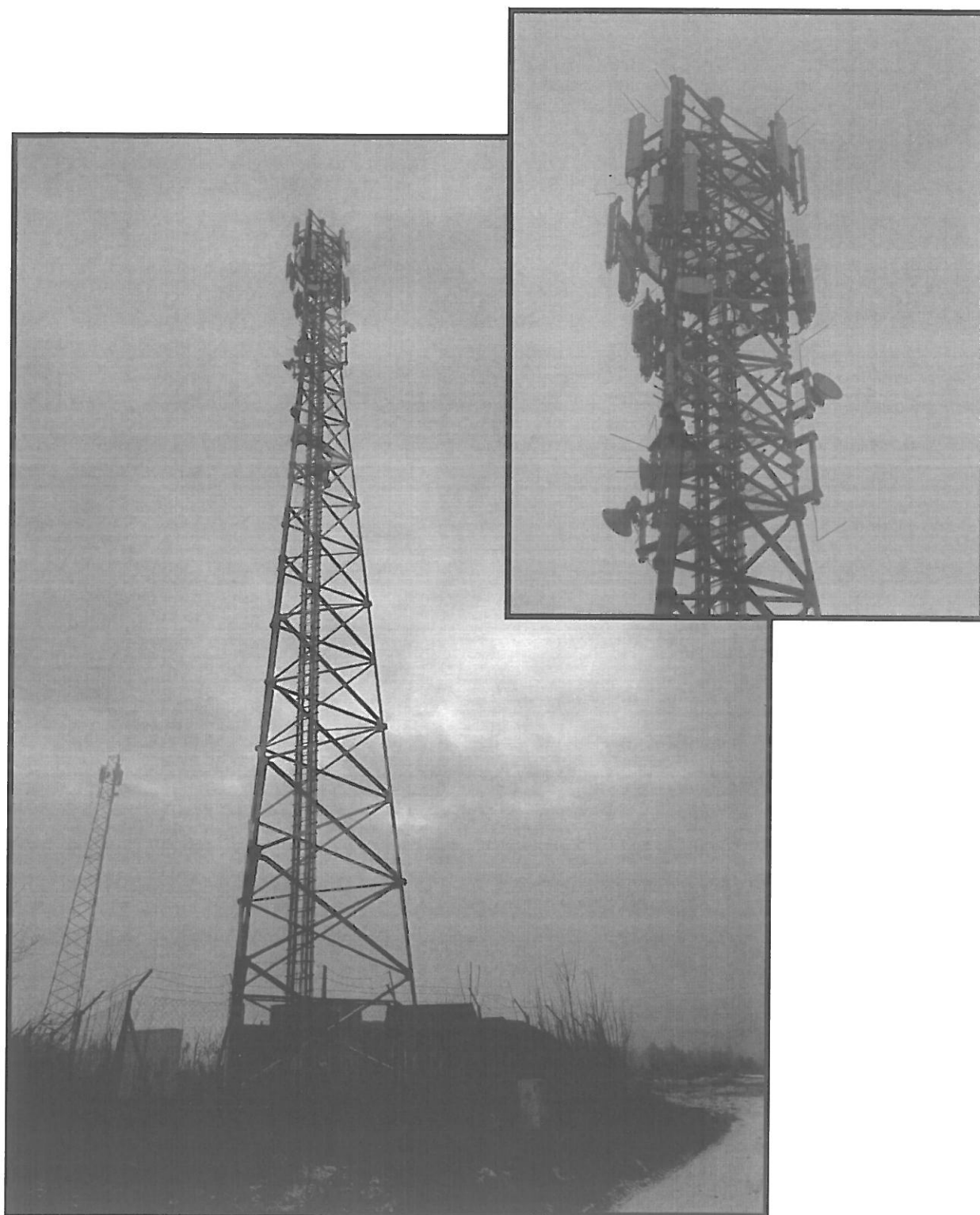
Koniec sprawozdania

Sprawozdanie z badań bez pisemnej zgody laboratorium nie może być powielane inaczej niż w całości.
Wynik przedstawione w niniejszym sprawozdaniu odnoszą się wyłącznie do badanego obiektu i do warunków i konfiguracji urządzeń w dniu wykonywania pomiarów.





Załącznik nr 2	<p>Instalacja radiokomunikacyjna T-Mobile Polska S.A. PJE_JANOWICEW_MIEDZIANKA (69261N!)</p> <p>Usytuowanie pionów pomiarowych w otoczeniu instalacji radiokomunikacyjnej</p>
	<p>Legenda:</p> <div style="display: flex; justify-content: space-around; align-items: center;"> <div style="text-align: center;">  Pion pomiarowy </div> <div style="text-align: center;">  Kierunek oddziaływania anten sektorowych </div> <div style="text-align: center;">  Kierunek oddziaływania anten radioliniowych </div> </div>



Załącznik nr 3

INSTALACJA RADIOKOMUNIKACYJNA T-Mobile Polska S.A. 44406 (69261N!) PJE_JANOWICEW_MIEDZIANKA
Zdjęcia instalacji radiokomunikacyjnej