

UCHWAŁA NR 72/208/19
ZARZĄDU POWIATU JELENIOGÓRSKIEGO

z dnia 12 grudnia 2019 r.

w sprawie wprowadzenia i stosowania procedur wewnętrznych dot. obowiązku przekazywania informacji o schematach podatkowych

Na podstawie art. 32 ust. 1 ustawy z dnia 05 czerwca 1998 roku o samorządzie powiatowym (Dz.U. z 2019 r., poz. 511 z późn.zm.) oraz art. 86l ustawy z dnia 29 sierpnia 1997 r. Ordynacja podatkowa (Dz.U. z 2019 r., poz. 900 z późn.zm.) Zarząd Powiatu Jeleniogórskiego uchwala, co następuje:

§ 1. Wprowadza się procedury wewnętrzne dotyczące obowiązku przekazywania informacji o schematach podatkowych:

- 1) w zakresie podatku od towarów i usług, stanowiące załącznik nr 1 do niniejszej uchwały,
- 2) w zakresie podatków, dla których jednostki budżetowe powiatu jeleniogórskiego występują jako podatnik, stanowiące załącznik nr 2 do niniejszej uchwały.

§ 2. Wykonanie uchwały powierza się Skarbnikowi Powiatu i kierownikom jednostek organizacyjnych powiatu.

§ 3. Zobowiązuje się Kierowników jednostek do przedłożenia Zarządowi Powiatu Jeleniogórskiego w terminie 7 dni od wejścia w życie uchwały pisemnej akceptacji procedur wewnętrznych, o których mowa w § 1.

§ 4. Uchwała wchodzi w życie z dniem podjęcia.

Starosta Jeleniogórski

Krzysztof Wiśniewski

Członek Zarządu Powiatu

Artur Smolarek

**PROCEDURA WEWNĘTRZNA DOT. OBOWIĄZKU PRZEKAZANIA INFORMACJI
O SCHEMATACH PODATKOWYCH W ZAKRESIE PODATKU OD TOWARÓW I USŁUG**

§ 1

1. W związku z ustawą z dnia 23 października 2018 r. o zmianie ustawy o podatku dochodowym od osób fizycznych, ustawy o podatku dochodowym od osób prawnych, ustawy – Ordynacja podatkowa oraz niektórych innych ustaw (Dz.U. z 2018 r., poz. 2193), która dodała w ustawie z dnia 29 sierpnia 1997 r. Ordynacja podatkowa w Dziale III art. 86a-86o tj. Rozdział 11a – Informacje o schematach podatkowych, wprowadza się zasady raportowania schematów podatkowych (MDR) dla Powiatu Jeleniogórskiego.
2. Obowiązek przekazania informacji o schematach podatkowych jest obowiązkiem sprawozdawczym, polegającym na przekazywaniu do Szefa Krajowej Administracji Skarbowej informacji o schematach podatkowych czyli rozwiązaniach, które wiążą się z korzyścią podatkową.
3. Z uwagi na centralizację rozliczeń podatku od towarów i usług Powiat Jeleniogórski ma obowiązek raportowania schematów podatkowych w zakresie podatku od towarów i usług w imieniu scentralizowanych na potrzeby VAT Jednostek organizacyjnych Powiatu Jeleniogórskiego Powiat Jeleniogórski występuje jako podatnik. Szczegółowy wykaz jednostek organizacyjnych Powiatu, których dotyczy Procedura zawiera załącznik nr 1 do Procedury. W zakresie podatku od towarów i usług Powiat Jeleniogórski występuje jako podatnik.

§ 2

Raportowanie odbywa się zgodnie z Rozporządzeniem Ministra Finansów z dnia 28 grudnia 2018 r. w sprawie sposobu przesyłania informacji o schemacie podatkowym za pomocą środków komunikacji elektronicznej (art. 86n ustawy Ordynacja podatkowa).

§ 3

1. Kierownicy jednostek, wskazanych w załączniku nr 1 do Procedury, zobowiązani są do analizowania podjętych rozwiązań/uzgodnień, które wiążą się z korzyścią podatkową pod względem warunków wynikających z art. 86a-86o ustawy Ordynacja podatkowa.

2. W przypadku wystąpienia okoliczności, które spełniają warunki wynikające z ustawy Ordynacja podatkowa powodujących obowiązek raportowania schematu podatkowego, zgodnie ze schematem stanowiącym Załącznik nr 2 do niniejszej Procedury. Kierownicy jednostek w ciągu 7 dni od wystąpienia takich przesłanek są zobowiązani do przekazania w formie papierowej i elektronicznej projektu Informacji Zarządowi Powiatu Jeleniogórskiego. Projekt Informacji w wersji papierowej i elektronicznej należy równocześnie przekazać niezwłocznie pracownikowi ds. rozliczeń podatku VAT Wydziału Finansowo-Budżetowego. Wersję elektroniczną projektu Informacji należy przesłać na adres finansowy@powiat.jeleniogorski.pl.
3. Projekt Informacji o schematach podatkowych w wersji papierowej podpisuje kierownik jednostki lub osoba upoważniona do reprezentowania danej jednostki.
4. Kopię wypełnionej informacji pozostawia się w prowadzonej przez jednostkę dokumentacji rozliczeń VAT dla jednostek.
5. Jednostki zgłaszające obowiązek raportowania są zobowiązane do ciągłej współpracy z pracownikiem ds. rozliczeń podatku VAT Wydziału Finansowo-Budżetowego w celu umożliwienia poprawnego sporządzenia Informacji.
6. Pracownik Wydziału Finansowo-Budżetowego jest zobowiązany do przedłożenia wypełnionego formularza Informacji Staroście Jeleniogórskiemu nie później niż 7 dni przed upływem terminu, o którym mowa w ustawie Ordynacja podatkowa.
7. Po podpisaniu dokumentu przez Starostę pracownik Wydziału Finansowo-Budżetowego przekazuje niezwłocznie Informację w formie elektronicznej do Szefa Krajowej Administracji Skarbowej.
8. Wydruk Informacji jest przechowywany w Wydziale Finansowo-Budżetowym i archiwizowany zgodnie z obowiązującymi w tym zakresie przepisami.

§ 4

Zobowiązuje się kierowników jednostek do upowszechnienia wśród pracowników podległych jednostek wiedzy dot. schematów podatkowych i obowiązku ich raportowania.

§ 5

Zobowiązuje się pracowników jednostek do niezwłocznego zgłaszania Zarządowi Powiatu Jeleniogórskiego stwierdzonych przypadków rzeczywistych i potencjalnych naruszeń przepisów ustawy Ordynacja podatkowa dot. schematów podatkowych.

§ 6

1. W celu przestrzegania przepisów ustawy Ordynacja podatkowa dot. informacji o schematach podatkowych oraz zasad określonych w niniejszej Procedurze, pracownik ds. rozliczeń podatku VAT Wydziału Finansowo-Budżetowego po zakończonym roku

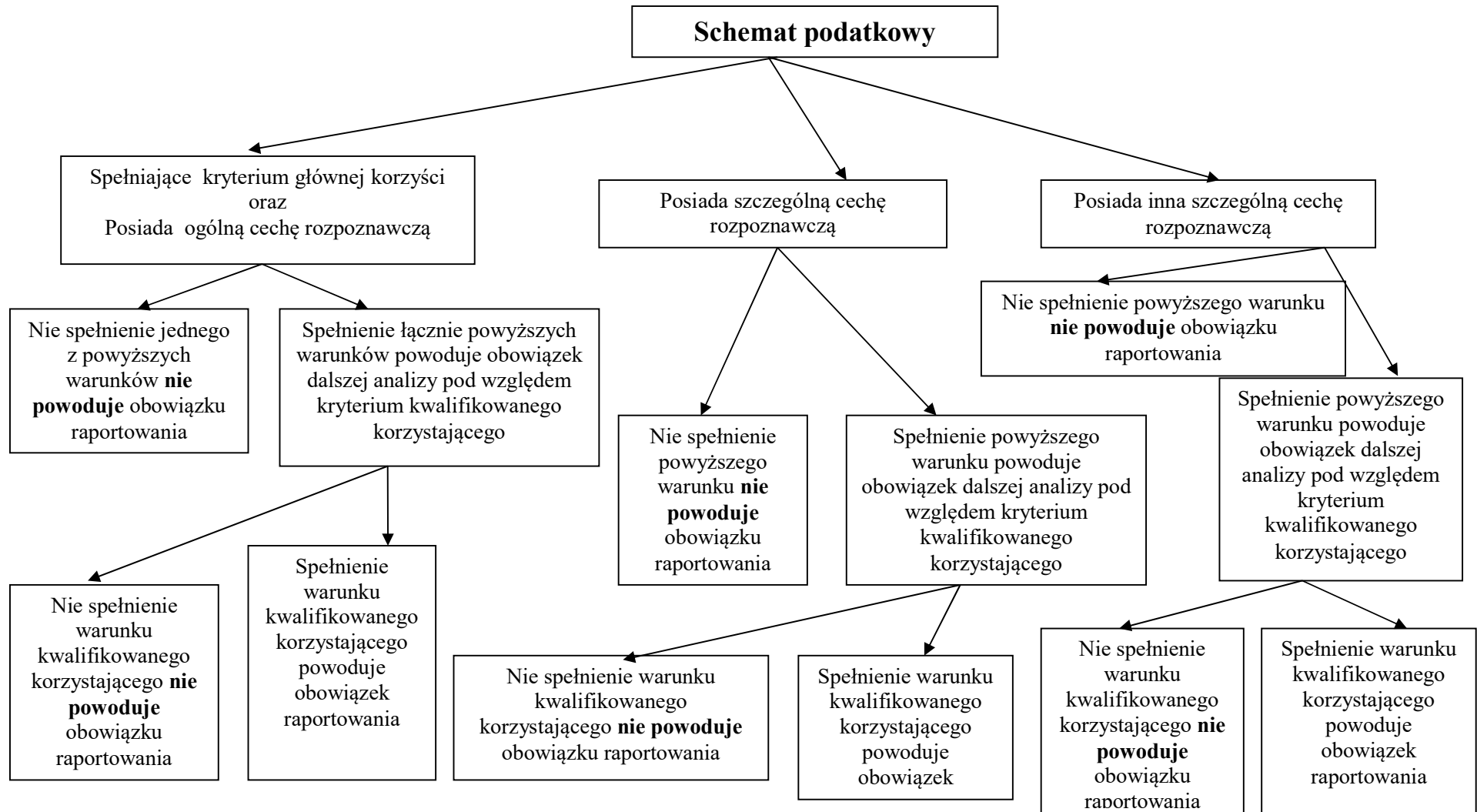
kalendarzowym w terminie do końca stycznia roku następnego przygotowuje Zarządowi Powiatu Informację zbiorczą o zgłoszonych schematach podatkowych w danym roku, zgodnie z wzorem stanowiącym Załącznik nr 3 do niniejszej Procedury.

2. Kopię Informacji zbiorczej pozostawia się w Wydziale Finansowo-Budżetowym w dokumentacji rozliczeń VAT.

*Załącznik nr 1
do Procedury wewnętrznej
dot. obowiązku przekazywania
informacji o schematach podatkowych
w zakresie podatku od towarów i usług*

Lista jednostek organizacyjnych Powiatu Jeleniogórskiego objętych procedurą w zakresie
przeciwdziałania niewywiązywaniu się z obowiązku przekazania informacji
o schematach podatkowych

| Lp. | Nazwa jednostki | Adres siedziby |
|------------|--|---|
| 1. | Powiatowe Centrum Pomocy Rodzinie | ul. Podchorążych 15 58-508 Jelenia Góra |
| 2. | Publiczna Poradnia Pedagogiczno-Psychologiczna | ul. Zamkowa 5 58-530 Kowary |
| 3. | Publiczna Poradnia Psychologiczno-Pedagogiczna | ul. Górna 29 58-580 Szklarska Poręba |
| 4. | Dom Dziecka | ul. Bronka Czecha 22 58-580 Szklarska Poręba |
| 5. | Dom Wczasów Dziecięcych i Promocji Zdrowia | ul. Chopina 5 58-580 Szklarska Poręba |
| 6. | Młodzieżowy Ośrodek Wychowawczy | ul. Górna 29 58-580 Szklarska Poręba |
| 7. | Zespół Szkół Specjalnych w Domu Pomocy Społecznej „Junior” | Miłków 138 58-535 Miłków |
| 8. | Zespół Szkół Ogólnokształcących i Mistrzostwa Sportowego | ul. Obrońców Pokoju 17 58-580 Szklarska Poręba |
| 9. | Zespół Szkół Technicznych i Licealnych | ul. Świerczewskiego 21 58-573 Piechowice |
| 10. | Dom Pomocy Społecznej | ul. Chłopska 1 58-520 Janowice Wielkie |
| 11. | Dom Pomocy Społecznej | Miłków 138 58-535 Miłków |
| 12. | Dom Pomocy Społecznej | ul. Waryńskiego 38 58-530 Kowary |
| 13. | Dom Pomocy Społecznej | ul. Liczyrzepy 87 58-564 Sosnówka |
| 14. | Powiatowy Ośrodek Dokumentacji Geodezyjnej i Kartograficznej | ul. Podchorążych 15 58-508 Jelenia Góra |
| 15. | Starostwo Powiatowe | ul. Kochanowskiego 10 58-500 Jelenia Góra |



*Załącznik nr 3
do Procedury wewnętrznej
dot. obowiązku przekazywania
informacji o schematach podatkowych
w zakresie podatku od towarów i usług*

Informacja zbiorcza o zgłoszonych schematach podatkowych w roku

| Lp. | Numer schematu podatkowego | Rodzaj formularza | Opis schematu podatkowego | Ostateczny termin przekazania Informacji do Szefa KAS* | Data Przekazania Informacji do Szefa KAS* |
|-----|----------------------------|-------------------|---------------------------|--|---|
| | | | | | |
| | | | | | |
| | | | | | |
| | | | | | |

* KAS –Krajowa Administracja Skarbowa

**PROCEDURA WEWNĘTRZNA DOT. OBOWIĄZKU PRZEKAZANIA INFORMACJI
O SCHEMATACH PODATKOWYCH W ZAKRESIE PODATKÓW,
DLA KTÓRYCH JEDNOSTKA WYSEPUJE JAKO PODATNIK**

§ 1

1. W związku z ustawą z dnia 23 października 2018 r. o zmianie ustawy o podatku dochodowym od osób fizycznych, ustawy o podatku dochodowym od osób prawnych, ustawy – Ordynacja podatkowa oraz niektórych innych ustaw (Dz.U. z 2018 r., poz. 2193), która dodała w ustawie z dnia 29 sierpnia 1997 r. Ordynacja podatkowa w Dziale III art. 86a-86o, tj. nowy Rozdział 11a – Informacje o schematach podatkowych, wprowadza się zasady raportowania schematów podatkowych (MDR) przez jednostki organizacyjne Powiatu Jeleniogórskiego.
2. Obowiązek przekazania informacji o schematach podatkowych jest obowiązkiem sprawozdawczym, polegającym na przekazaniu do Szefa Krajowej Administracji Skarbowej informacji o schematach podatkowych, czyli rozwiązaniach, które wiążą się z korzyścią podatkową.
3. Brak jest ograniczenia co do rodzajów podatków objętych przepisami MDR. Raportowanie schematów podatkowych dotyczy podatków bezpośrednich, podatków pośrednich oraz tzw. podatków lokalnych, dla których w roli podatnika występuje dana jednostka organizacyjna Powiatu Jeleniogórskiego. Szczegółowy wykaz jednostek organizacyjnych Powiatu, których dotyczy Procedura zawiera załącznik nr 1 do Procedury.

§ 2

Raportowanie odbywa się zgodnie z Rozporządzeniem Ministra Finansów z dnia 28 grudnia 2018 r. w sprawie sposobu przesyłania informacji o schematach podatkowych za pomocą środków komunikacji elektronicznej (art.86n ustawy Ordynacja podatkowa).

§ 3

1. Kierownicy jednostek, o których mowa w § 1 ust. 3 zobowiązani są do analizowania podjętych rozwiązań/uzgodnień, które wiążą się z korzyścią podatkową pod względem warunków wynikających z art. 86a-86o ustawy Ordynacja podatkowa.
2. W przypadku wystąpienia okoliczności, które spełniają warunki wynikające z ustawy Ordynacja podatkowa powodujących obowiązek raportowania schematu podatkowego, zgodnie ze schematem stanowiącym Załącznik nr 2 do niniejszej Procedury. Kierownicy

jednostek zobowiązani są do sporządzenia Informacji o schematach podatkowych na obowiązujących egzemplarzach zgodnie z ustawą Ordynacja podatkowa.

3. Informację o schematach podatkowych podpisuje kierownik jednostki lub osoba upoważniona do reprezentowania danej jednostki.
4. Po podpisaniu dokumentów, w terminach wynikających z ustawy Ordynacja podatkowa, kierownik jednostki przekazuje Informację w formie elektronicznej do Szefa Krajowej Administracji Skarbowej.
5. Wydruk Informacji jest przechowywany w jednostce i archiwizowany zgodnie z obowiązującymi w tym zakresie przepisami.

§ 4

Zobowiązuje się kierowników jednostek do upowszechnienia wśród pracowników podległych jednostek wiedzy dot. schematów podatkowych i obowiązku ich raportowania.

§ 5

Zobowiązuje się pracowników jednostek do niezwłocznego zgłaszania Zarządowi Powiatu Jeleniogórskiego stwierdzonych przypadków rzeczywistych i potencjalnych naruszeń przepisów ustawy Ordynacja podatkowa dot. schematów podatkowych.

§ 6

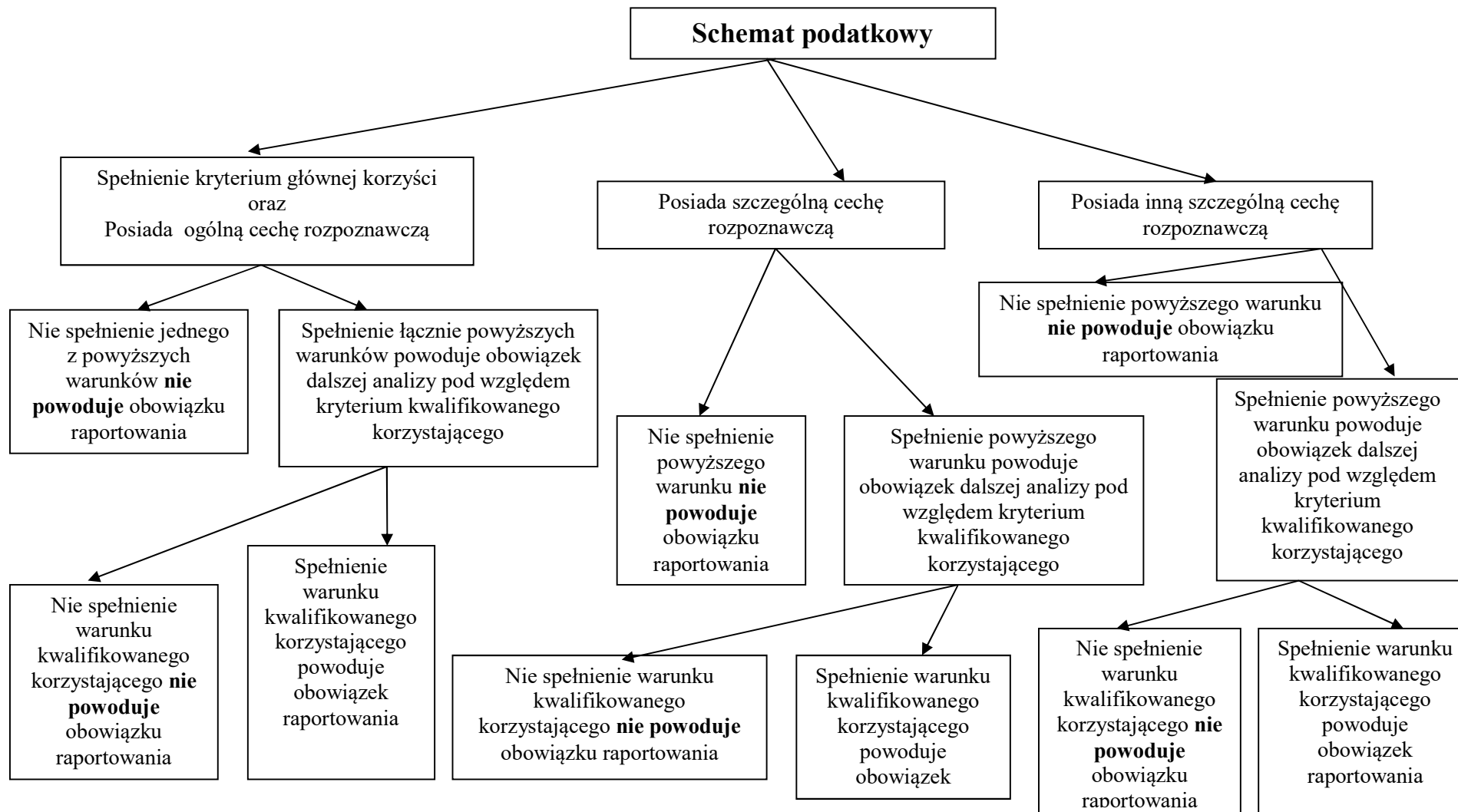
1. W celu przestrzegania przepisów ustawy Ordynacja podatkowa dot. informacji o schematach podatkowych oraz zasad określonych w niniejszej Procedurze kierownik jednostki po zakończonym roku kalendarzowym w terminie do końca stycznia roku następnego przygotowuje Zarządowi Powiatu informację zbiorczą o zgłoszonych schematach podatkowych w danym roku, zgodnie z wzorem stanowiącym Załącznik nr 3 do niniejszej procedury.
2. Kopię informacji zbiorczej o zgłoszonych schematach podatkowych przechowuje się w jednostce.

Załącznik nr 1

*do Procedury wewnętrznej
dot. obowiązku przekazywania
informacji o schematach podatkowych
w zakresie podatków, dla których jednostka
występuje jako podatnik*

Lista jednostek organizacyjnych Powiatu Jeleniogórskiego objętych procedurą w zakresie
przeciwdziałania niewywiązywaniu się z obowiązku przekazania informacji
o schematach podatkowych

| Lp. | Nazwa jednostki | Adres siedziby |
|------------|---|---|
| 1. | Powiatowe Centrum Pomocy Rodzinie | ul. Podchorążych 15 58-508 Jelenia Góra |
| 2. | Publiczna Poradnia Pedagogiczno- Psychologiczna | ul. Zamkowa 5 58-530 Kowary |
| 3. | Publiczna Poradnia Psychologiczno- Pedagogiczna | ul. Górna 29 58-580 Szklarska Poręba |
| 4. | Dom Dziecka | ul. Bronka Czecha 22 58-580 Szklarska Poręba |
| 5. | Dom Wczasów Dziecięcych i Promocji Zdrowia | ul. Chopina 5 58-580 Szklarska Poręba |
| 6. | Młodzieżowy Ośrodek Wychowawczy | ul. Górna 29 58-580 Szklarska Poręba |
| 7. | Zespół Szkół Specjalnych w Domu Pomocy Społecznej „Junior” | Miłków 138 58-535 Miłków |
| 8. | Zespół Szkół Ogólnokształcących i Mistrzostwa Sportowego | ul. Obrońców Pokoju 17 58-580 Szklarska Poręba |
| 9. | Zespół Szkół Technicznych i Licealnych | ul. Świerczewskiego 21 58-573 Piechowice |
| 10. | Dom Pomocy Społecznej | ul. Chłopska 1 58-520 Janowice Wielkie |
| 11. | Dom Pomocy Społecznej | Miłków 138 58-535 Miłków |
| 12. | Dom Pomocy Społecznej | ul. Waryńskiego 38 58-530 Kowary |
| 13. | Dom Pomocy Społecznej | ul. Liczyrzepy 87 58-564 Sosnówka |
| 14. | Powiatowy Ośrodek Dokumentacji Geodezyjnej i Kartograficznej | ul. Podchorążych 15 58-508 Jelenia Góra |
| 15. | Starostwo Powiatowe | ul. Kochanowskiego 10 58-500 Jelenia Góra |



*Załącznik nr 3
do Procedury wewnętrznej
dot. obowiązku przekazywania
informacji o schematach podatkowych
w zakresie podatków, dla których jednostka
występuje jako podatnik*

Informacja zbiorcza o zgłoszonych schematach podatkowych w roku

| Lp. | Numer schematu podatkowego | Rodzaj formularza | Opis schematu podatkowego | Ostateczny termin przekazania Informacji do Szefa KAS* | Data Przekazania Informacji do Szefa KAS* |
|-----|----------------------------|-------------------|---------------------------|--|---|
| | | | | | |
| | | | | | |
| | | | | | |
| | | | | | |

* KAS –Krajowa Administracja Skarbowa

Sporządził:

Zatwierdził:

UZASADNIENIE

Ustawą z dnia 23 października 2018 r. o zmianie ustawy o podatku dochodowym od osób fizycznych, ustawy o podatku dochodowym od osób prawnych, ustawy - Ordynacja podatkowa oraz niektórych innych ustaw (Dz.U. z 2018 r., poz. 2193) dodano w ustawie z dnia 29 sierpnia 1997 r. Ordynacja podatkowa w Dziale III art. 86a-86o nowy Rozdział 11a - Informacja o schematach podatkowych, wprowadzający obowiązek raportowania schematów podatkowych.

Przepisy obligują także do wprowadzania i stosowania wewnętrznych procedur w zakresie przeciwdziałania niewywiązywania się z obowiązku przekazywania informacji o schematach podatkowych dot. osób prawnych oraz jednostek organizacyjnych nieposiadających osobowości prawnej będących promotorami, zatrudniających promotorów lub faktycznie wypłacających im wynagrodzenie, których przychody lub koszty, w rozumieniu przepisów o rachunkowości, ustalone na podstawie prowadzonych ksiąg rachunkowych, przekroczyły w roku poprzedzającym rok obrotowy równowartość 8.000.000,00 zł.

Wewnętrzne procedury podlegają akceptacji przez członków zarządu lub dyrektorów posiadających wiedzę z zakresu prawa podatkowego oraz podejmujących decyzje mające wpływ na ryzyko jego nieprzestrzegania przez kontrahentów będących korzystającymi.

Ze względu na występujące powiązania organizacyjne i finansowe pomiędzy jednostkami organizacyjnymi Powiatu Jeleniogórskiego oraz brak pełnej samodzielności w zakresie dysponowania majątkiem zasadne jest wdrożenie procedur wewnętrznych w jednostkach organizacyjnych Powiatu Jeleniogórskiego objętych centralizacją VAT.

Biorąc powyższe pod uwagę podjęcie niniejszej uchwały jest w pełni uzasadnione.